

AMAÇLAR İÇİN GENÇLİK

Amaçlar İçin Gençlik Koordinasyon Toplantısı

18 Mayıs 2020

Toplantı Raporu ve Atölye Çıktıları

Toplantı Raporu

1. Açılış

Habitat Derneği; gönüllüleri ve sürdürülebilir kalkınma alanında çalışan gençlerle 18 Mayıs 2020 tarihinde düzenlenen Amaçlar için Gençlik Koordinasyon Toplantısı'nda online olarak bir araya geldi. Toplantıya 519 kişilik bir başvuru sağlandı. Toplantı Habitat Derneğinden Ece Vural'ın program akışı sunuşu ile başladı.

AMAÇLAR İÇİN GENÇLİK
Koordinasyon Toplantısı

Atatürk'ü Anma Gençlik ve Spor Bayramı 18 MAYIS

18 Mayıs 2020
Pazartesi
12:10-12:40

Sezai Hazır
Habitat Derneği Yönetim Kurulu Başkanı
Moderatör

Orhan Turan
TÜRKONFED Yönetim Kurulu Başkanı

Seher Alacacı Arıner
VISA Türkiye Programdan Sorumlu Temsilci Yardımcısı

Merve Tezel
VISA Türkiye Genel Müdürü

COVID-19 Salgınına Karşı Dayanıklılığın Artırılması ve Sürdürülebilir Kalkınma

habitat

2. Covid-19 Salgınına Karşı Dayanıklılığın Artırılması ve Sürdürülebilir Kalkınma



Sezai Hazır
Habitat Derneği Yönetim Kurulu Başkanı

Günün ilk oturumu Habitat Derneği Yönetim Kurulu Başkanı Sezai Hazır moderasyonunda UNDP Türkiye adına Programdan Sorumlu Temsilci Yardımcısı Seher Alacacı Arıner, VISA Türkiye Genel Müdürü Merve Tezel ve TÜRKONFED Yönetim Kurulu Başkanı Orhan Turan'ın katılımıyla başlamıştır.

Online Panel Sezai Hazır'ın panelistlere pandeminin amaçlara ulaşmada hem sivil toplum hem de özel sektöre etkileri ile ilgili sorular yönlendirdi.



Seher Alacacı Ariner

UNDP Türkiye

Programdan Sorumlu Temsilci
Yardımcısı

Seher Alacacı Ariner'in cevabındaki satır başları şu şekildedir:

"Covid-19 bir sağlık problemi olarak başlamış olsa da yaratmış olduğu sosyoekonomik etkiler kalkınma krizine dönüştü. Özellikle dokunduğu her ülkeyi sarsan bu kriz; kırılgan, yoksul, hali hazırda çatışma yükü altında olan ülkelerde daha yıkıcı ve derin izler bırakıyor. Küresel amaçlara ulaşmak için küresel toplumu bir araya getiren bu dayanışmaya her zamankinden çok daha fazla ihtiyaç duyuyoruz. Güçlü toplumlar inşa etmekten istihdama kadar herkes için eğitim ve sağlık hizmetlerini sunmaya kadar sürdürülebilir kalkınma amaçları ve hiç kimseyi geride bırakmamak entegre edildiği zaman kriz dönemlerinde çok daha iyi sonuçlar veriyor. Pandemiye alt etmek için tüm dünya iş birliği yapmak zorunda ve yapıyor. Toplumların çoğu bir önceki hallerine göre tanınmaz durumda. İnsanlar işlerini kaybediyor. Ne zaman normale döneceğimizi bilmiyoruz. Kitlesel işsizlikle tehdidiyle karşı karşıyayız.

Arz talep dengesini bozulması pandeminin yarattığı negatif etkilerin başında geliyor. Borç, kredi finans musluklarını kapaması iflası getiriyor. Tabii bu durumun sosyal etkileri de var. Özellikle cinsiyet etkilerinin ve kadına karşı şiddetin sonuçlarını yaşıyoruz. UNDP bu krizin ilk aşamalarından itibaren Türkiye'de dahil tüm faaliyet gösterdiğimiz ülkelerde aktif bir şekilde hem hükümetleri hem de diğer tarafları desteklemeye çalışıyor. Özellikle en kırılgan tarafı kesimleri korumak odaklı çalışmalar yürütüyoruz. Bu süreç yeni kırılganlıklar tanımını yeniden tanımaya başlıyoruz. Tüm program ve projelerde bunu ölçmeye çalışarak kırılganlık tanımını paydaşlarla tartışmaya tanımaya çalışıyoruz. Covid-19 yayılmasını sınırlamak kırılgan gruplar üzerindeki ekonomik ve sosyal etkilerini hafifletmek için toplumdaki herkesin eksiksiz bir şekilde bu sürece katılması çok önemlidir. Ülkeler arasından toplumlar ile hükümetler arasındaki iş birlik ve güveni sağlamak önemlidir. Sağladığımız destek ve sağlayacağımız destek her ülkede adil ve kapsayıcı olmayı destekliyoruz. Böylelikle sürdürülebilir kalkınma amaçlarında ilerleyeceğimizi düşünüyoruz. Covid-19 gibi krizlerin etkileriyle mücadele ederken gelecekte böyle krizler ile tekrar ortaya çıkmasını önleyebilecek yöntemler üzerinde de düşünmek gerekir. Uzun vadede ülkelerin bu krizlerin önlemesi ve yönetmesine destek olacak yöntemler üzerinde çalışarak bu sürece yansıtılmak zorundayız. UNDP olarak bu şekilde mücadeleye destek verdik."



Orhan Turan

TÜRKONFED

Yönetim Kurulu Başkanı

Seher Alacacı Ariner'in konuşmasının ardından; Sezai Hazır, pandemi sürecinde şirketlerin dayanıklılığının artırılması ve alınacak önlemler konusunda Orhan Turan'ın düşüncelerinin neler olduğunu sordu. Soruya istinaden Orhan Turan konuşmasında şu cümlelere yer verdi:

"Salgın bize en önemli kaynağın insan olduğunu acı bir tecrübeyle hatırlattı. Biz ilk olarak sağlığı konuşmak zorundayız. İnsan yoksa ekonomi yoktur. Sağlık alanında önlemler ilk olarak işin devamlılığı ve insanın sağlığı için ön planda tutulmalıdır. Hepimiz aynı gemideyiz. Sözde değil özde, içini doldurarak, kapsayıcı bir iş birliği geliştirerek toplumsal refahı sağlayabiliriz. Özel sektör ve sivil toplum kuruluşlarının daha fazla sorumluluk alacağı yeni bir döneme geliyoruz. Bu nedenle iş dünyasının dayanıklılığını arttıracak, kapasitesini geliştirecek bir dönemdeyiz. TÜRKONFED olarak çok paydaşlı projeler yürütüyoruz. Pandemi sadece bizim sorunumuz değil küresel bir sorun. Bu nedenle sorunları küresel ölçekte çözüme kavuşturabiliriz. Türk iş dünyası krize karşı bağışıklık kazanmıştır. Ama bu süreç herhangi bir deneyimimizin olmadığını gösterdi. ekonomimizin %99'unu oluşturan ve çoğu da aile şirketi olan KOBİ'lerin kapasitelerini arttıracak, sürdürülebilirliği sağlayacak ve dayanıklılığını geliştirebilecek iş birlikleri sağlıyoruz. UNDP ve TÜSİAD ile birlikte Hedefler İçin İş Dünyası platformunu kurduk. Bu platformu düşünceyi uygulama platformu olarak değerlendiriyoruz. TÜRKONFED'in tüm odağı bu süreçte değer yaratmak ve onların kurumsallaşması gibi konularda projeler üretiyoruz."



Merve Tezel

Visa Türkiye
Genel Müdürü

Orhan Turan'ın cevabının ardından Sezai Hazır; sözü Merve Tezel'e verdi ve aşağıdaki soruları yönlendirdi: • Son dönemde Visa ödemeler konusunda nasıl etkilendi? • Pandemi sürecinde toplumun büyük bir kesimi olumsuz etkilendi. Özellikle bütçe yönetimi konusunun artık daha önemli hale geldiğini görüyoruz. Bu konuda ne düşünüyorsunuz?

Merve Tezel'in konuşmasında Visa olarak küresel düzeyde 3 buçuk milyar insanın cebinde olduklarını belirtti ve dolayısıyla pandemi sürecinin tüm dünyadaki seyrini daha iyi gözlemleyebildiklerini aktardı. Bu sürecin hem iş yerlerini, hem de kart sahiplerini yani bireyleri etkilediğini aktaran Merve Tezel, harcamalarda bir azalmanın gözlemlendiğinden ve doğrudan seyahat harcamaları, yeme-içme harcamaları ve turizm harcamalarının neredeyse sıfırlandığını belirtti. Merkez Bankası verilerine göre %15 ile %25 aralığında sektör bazlı düşüşlerin olduğunu belirten Merve Tezel, özellikle market ve elektronik harcamalarında artış olduğunu söyledi. Merve Tezel; harcama kalemlerinin yanı sıra harcama alışkanlıklarının da değiştiğine değindi.

KOBİ'lerin ve iş yerlerinin de çok hızlı bir şekilde dijitalleşme sürecine dahil olduğunu belirten Tezel, tedarik zinciri ve alt yapı olarak KOBİ'lerin bu sürece cevap verebilmek için dijitalleştiğini aktardı. Türkiye'nin bu süreçte hem temassız ödeme, hem de e-ticaret alanında sıçrayışlar yaşandığından bahsetti.

Pandemi sürecinde KOBİ'lerin özellikle nakit akışını sağlama ve kriz ortamlarında güçlü kalabilmelerine yönelik alınacak önlemlerin büyük önem taşıdığından bahseden Tezel, İşimi Yönetebiliyorum projesin kapsamında bu konular üzerine KOBİ'lerin dayanıklılığının artırılması için önceden çalışmalara başladıklarını belirtti. 1 yıl önce bu sürece başladıklarını aktaran Tezel, finansal disiplin konusunun yanı sıra dijitalleşme alanında da faaliyetler yürüttüklerinden bahsetti. Merve Tezel gençlerin çevresinde birçok dijital dünyayla haşır neşir olmayan bir toplum olduğundan ve evdeki her gencin, çevresini dijitalleşme sürecine adapte etmesi gerektiğini söyledi.



Seher Alacacı Ariner

UNDP Türkiye
Programdan Sorumlu Temsilci
Yardımcısı

Panelin sonlarına doğru Seher Alacacı Ariner şu sözleriyle oturuma katkıda bulunduğunu belirtti.

UNDP'nin küresel düzeyde krize yanıt vermek için çalışmaya başladığını Aktaran Alacacı Ariner, belli destek çerçevelerinin oluşturulduğunu aktardı. Bu alanda belirlenen temel hususların 5 maddeden oluştuğunu aktaran Seher Alacacı Ariner, bu maddeleri şu şekilde sıraladı:

1. Mevcut sağlık hizmetlerin korunması ve güçlenmesi
2. Sosyal koruma ve temel hizmetlerin korunması
3. Ekonomik iyileşme
4. Makro ekonomik politikaların en savunmasız en kırılgan kesimler de dahil olarak desteklenmesi
5. Sosyal uyumu teşvik etmek ve toplum karşısında güçlenmesini sağlamak

Seher Alacacı Ariner, Türkiye'de 5 alanda da etkileri ölçmeye başladıklarını aktardı. Yürütmüş oldukları projeleri bu çerçeveye göre şekillendirdiklerini de ekledi. Sürekli durumu inceleyerek durumu güncellemeye çalıştıklarını belirten Alacacı Ariner, yeni normal sürecinde gençlerin küresel amaçlara ulaşılabilmesi için önemli bir dinamik güç olacağına altını çizdi.

AMAÇLAR İÇİN GENÇLİK
Koordinasyon Toplantısı

18 Mayıs 2020
Pazartesi
12:50 - 13:30

Atatürk'ü Anma
Gençlik ve Spor Bayramı
19 MAYIS

İsmail Metin
Moderatör
Habitat Derneği
Genel Sekreter Yardımcısı

Aykut Hoccoğlu
Bi Komşu
Kurucusu Ortak

Ezgi Ezdar Onur
Bi Komşu
Kurucusu Ortak

Emrah Aydoğdu
Ahhap
Genel Başkan Yardımcısı

Ramazan Subaşı
3 Boyutlu Destek
Kurucusu Ortak

Olca Silahlı
Fazla Gıda
Kurucusu Ortak

COVID-19 Sürecinde Fark Yaratan Gençler

habitat

3. COVID-19 Sürecinde Fark Yaratan Gençler



İsmail Metin
Habitat Derneği
Genel Sekreter Yardımcısı

Günün 2. oturumu Habitat Derneği Genel Sekreter Yardımcısı İsmail Metin moderasyonunda, 3 Boyutlu Destek Kurucusu Ramazan Subaşı, Fazla Gıda Kurucusu Olca Silahlı, BiKomşu Kurucuları Ezgi Onur Ezdar ve Aykut Hoccoğlu ve Ahbap Genel Başkan Yardımcısı Emrah Aydoğdu'nun katılımıyla panel başlamıştır. Panelistler bu dönemde fark yaratan girişimleri ve kendilerini tanıtarak hikayelerini paylaştı. Moderatör İsmail Metin; Komşu komşunun külüne muhtaçtır atasözüyle BiKomşu kurucularına sözü bıraktı.



Aykut Hoccoğlu
Bi Komşu
Kurucusu Ortak

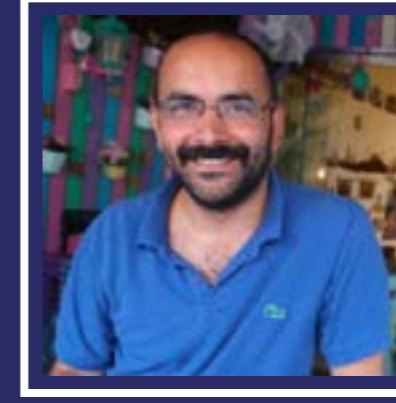
Aykut Hoccoğlu, Covid-19 sürecinde ilk başta sağlık problemi olarak görünse de ilerleyen zamanlarda ve pandemi sonrasında ekonomik sıkıntının öneminden ve bu dönemde çevrelerinde neler yapıldığını inceleyip fikirler geliştirmeye başladıklarından bahsetti. "Doğrudan birbirini destekleyici bir model kurmak ve ihtiyacı ortaya koyacak net bir olgu olması gerektiğini düşündük. Komşuluk kültürünün Türkiye'de önemli bir durum olduğunu biliyorduk. Bunun için ekip arkadaşlarımızla bir araya geldik. Bireylerin çevresine destek verecekleri bir kurguyla da 10 gün içerisinde BiKomşu'ya başladık."



Ezgi Ezdar Onur

Bi Komşu
Kurucu Ortak

Aykut Hoccoğlu'nun konuşmasının ardından, Ezgi Onur Ezdar BiKomşu'nun Covid-19 sonrasında da devam etmesiyle ilgili şunları ekledi. "Bu süreçte ihtiyaç sahiplerine nasıl daha fazla yardımcı olabilirsiniz analizini yapıyoruz. Ekonomik etkilere bu süreçten sonrada devam edeceğini düşünüyoruz. Bu sebeple BiKomşu da bu süreçten sonra devam edecektir. Farklı alanlardaki global girişimcilerle bir araya gelerek farklı projeler yapmaya başladık." diyerek konuşmasını sonlandırdı.



Ramazan Subaşı

3 Boyutlu Destek

Ramazan Subaşı ise bir gazete haberinin ardından oluşan bir kurguyu tweet atarak başlayan hikayelerinden bahsetti. Ve erkesi gün bir çok farklı yerden 3Boyutlu yazıcısı olan kişiler bilgilerini destek için onlarla paylaştıklarını ve bu durum çok fazla ilerlemeden 81 ilde 3000 den fazla kurumla siperlik ürettiklerini söylediler. Pandemiden sonra da bu süreci devam ettirmek istediklerini belirtti ve bununla ilgili farklı planlama aşamalarında olduklarından bahsetti.

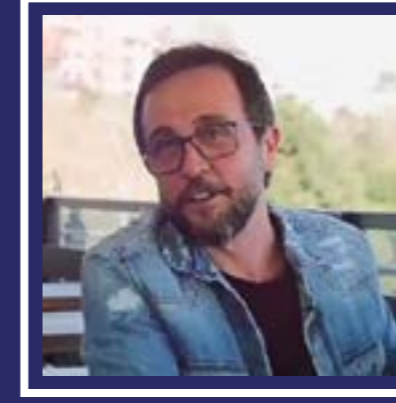
"Yerel sorunlara kitlesel destek sağlayabileceğimiz bir yapımız var."dedi. Hali hazırdaki networklerinde olan kişilerin maker kültürüne sahip oldukları için yeni teknolojilerle yeni planlar olduğundan bahsetti. Moderatör; bu süreçte gıda israfı ve gıda stoğu tekrar gündeme geldiğini dile getirdi. Böylelikle Fazla Gıdadan Olcay Silahlı'ya sözü bıraktı.



Olçay Silahlı

Fazla Gıda
Kurucu Ortak

Olçay Silahlı, Fazla Gıda pandemi öncesinde kurulmuş bir kurum olarak sürecin onlar için ne kadar önemli olduğundan ve bu anlamdaki destekleyici projeleri daha arttığından ve gıdanın israfının büyük sebeplerinden bahsederek, "Firmaların satılmadan kalan gıdaların çöp olmaması gereklidir. Ürünleri doğru depolanmadığı ya da gerekli alt yapının olmadığı için gıda kaynaklarımızı eritiyoruz." dedi. Türkiye'de yıllık 3 Milyar TL'nin üzerinde bir gıda israfının yapıldığına dikkat çeken Silahlı, bu gibi verileri analiz ederek süreci başlattıklarını aktardı. Pandemi sürecinde farklı ihtiyaçlarla küçük işletmelere de farklı ortaklıklarla katkı sağladıklarını söyledi. Bu dönemde gıda bankacılığı ağlarının 2 katına çıktığını belirten Silahlı, Yaptıkları işlerin ve ortaklıkların pandemi sonrasında da devam edeceğini dile getirdi. İsmail Metin, bu dönemde dayanışma kültürünün arttığını söyleyerek Ahbap Derneği'nden Emrah Aydoğdu'ya söz verdi.



Emrah Aydoğdu

Ahbap
Genel Başkan Yardımcısı

Emrah Aydoğdu, "3 yıl önce atılan bir tweetin ardından artan enerjiyle var olan sorunlara çözüm bulacağımız bir platform kurabilir miyiz diye düşündük, şu anda da teknolojinin olanaklarıyla aktif hareket eden bir yapı oluşturduk." dedi. Ahbap'ın Covid-19 sürecinde eğitimden gıdaya, sağlık alanından diğer sosyal yardımlara kadar gerçekleştirdiği faaliyetlerden bahsetti. Pandemiden önce Elazığ depreminde sivil toplum kuruluşlarının bir arada çalışmasının ne kadar önemli olduğunu gördüklerinden ve bu süreçte bir çok sivil toplum kuruluşu ile sorunlara çözüm bulmak için harekete geçtiklerini belirtti. Bu süreçte aracı kurumlarla ihtiyaç sahiplerini bir araya getirip farklı çalışmalar yaptıklarını aktardı.

Panel; konukların gençlik için mesajlarını ve duygularını dile getirmesinin ardından sonlandı.

4. Video Mesajlar

Microsoft Türkiye Kamu Sektörü ve Kamu Yatırımları Direktörü Dr. R. Erdem Erkul, QNB Finansbank Kurumsal İletişim Bölüm Müdürü Zeynep Çakır ve Eğitim Teknolojileri Uzmanı Mona Aykul'un günün anlam ve önemi için gençliğe notlar bıraktı.



AMAÇLAR İÇİN GENÇLİK
Koordinasyon Toplantısı

Atatürk'ü Anma Gençlik ve Spor Bayramı
18 Mayıs 2020
Pazartesi
12:40 - 12:50

Mona Aykul'un Gençlere Mesajı var



Mona Aykul
Eğitim Teknolojileri Uzmanı

COVID-19 Salgınına Karşı Dayanıklılığın Artırılması ve Sürdürülebilir Kalkınma

habitat

Microsoft Türkiye Kamu Sektörü ve Kamu Yatırımları Direktörü Dr. R. Erdem Erkul, QNB Finansbank Kurumsal İletişim Bölüm Müdürü Zeynep Çakır ve Eğitim Teknolojileri Uzmanı Mona Aykul'un günün anlam ve önemi için gençliğe notlar bıraktı.



AMAÇLAR İÇİN GENÇLİK
Koordinasyon Toplantısı

Atatürk'ü Anma Gençlik ve Spor Bayramı
18 Mayıs 2020
Pazartesi
13:30 - 13:40

Erdem Erkul'un Gençlere Mesajı var



Dr. R. Erdem Erkul
Microsoft Türkiye Kamu Sektörü ve Kamu Yatırımları Direktörü

COVID-19 Salgınına Karşı Dayanıklılığın Artırılması ve Sürdürülebilir Kalkınma

habitat

Microsoft Türkiye Kamu Sektörü ve Kamu Yatırımları Direktörü Dr. R. Erdem Erkul, QNB Finansbank Kurumsal İletişim Bölüm Müdürü Zeynep Çakır ve Eğitim Teknolojileri Uzmanı Mona Aykul'un günün anlam ve önemi için gençliğe notlar bıraktı.

AMAÇLAR İÇİN GENÇLİK
Koordinasyon Toplantısı

18 Mayıs 2020
Pazartesi
13:30 - 13:40

Atatürk'ü Anma
Gençlik ve Spor Bayramı
18 MAYIS

**Zeynep Çakır'ın
Gençlere Mesajı var**

Zeynep Çakır
QNB Finansbank
Kurumsal İletişim Bölüm Müdürü

**COVID-19 Salgınına Karşı
Dayanıklılığın Artırılması ve
Sürdürülebilir Kalkınma**

habitat



Sezai Hazır

Habitat Derneği
Yönetim Kurulu Başkanı

AMAÇLAR İÇİN GENÇLİK
Koordinasyon Toplantısı

18 Mayıs 2020
Pazartesi
13:40 - 14:10

Atatürk'ü Anma
Gençlik ve Spor Bayramı
18 MAYIS

Sezai Hazır
Habitat Derneği
Yönetim Kurulu Başkanı

Hasan Süel
Vodafone Türkiye
İcra Kurulu Başkan Yardımcısı ve Türkiye Vodafone Vakfı Başkanı

Sinan Cem Şahin
Coca-Cola Türkiye
Kalkınma ve Ortak Akademi Kurumsal İletişim ve Kurumsal Sorular ve Sorular Sorular

**COVID-19'da Elini Taşın
Altına Koyanlar**

habitat

5. Covid-19'da Elini Taşın Altına Koyanlar

Panel Habitat Derneği Yönetim Kurulu Başkanı Sezai Hazır moderasyonunda Vodafone Türkiye İcra Kurulu Başkan Yardımcısı ve Türkiye Vodafone Vakfı Başkanı Hasan Süel, Coca-Cola Türkiye Kafkaslar ve Orta Asya Bölgesi Kurumsal İlişkiler ve İletişim Direktörü Sinan Cem Şahin'in katılımıyla gerçekleşti. 19 Mayıs Gençlik Haftasının önemini vurgulayan Sezai Bey bu zor süreçte programa katılan gençlere teşekkür ederek oturuma başladı. Her iki konuşma da pandemi sürecinde birçok şirket ve vakıf yeniden yapılanmaya gittiğini ve onların bu dönemde almış olduğunuz yeni kararlar neler olduğunu sorarak panelistlere söz hakkı verdi.



Hasan Süel

Vodafone Türkiye
İcra Kurulu Başkan Yardımcısı
Türkiye Vodafone Vakfı Başkanı

Hasan Süel, bu dönemdeki alışkanlıkların dijital yaşama alıştığı bir dönemdeyiz ve bu dönemde güçlü bir alt yapının oluşması gerektiğinden ve bunun dijitalleşmedeki öneminden bahsetti. Yeni normaldeki ihtiyaçların neler olduğunu analiz ettiklerini ve böylece geleceğe yatırım yaptıklarını kısaca bahsetti.



Sinan Cem Şahin

Coca-Cola Türkiye
Kafkaslar ve Orta Asya
Bölgesi Kurumsal İlişkiler ve
İletişim Direktörü

Sinan Cem Şahin, "Bu süreç başladığı gibi ilk önemsedığımız konu personellerin sağlığı oldu, ardından paydaşlarla nasıl değer yaratabiliriz diye düşünmeye başladık" sözlerini dile getirdi.



Sezai Hazır

Habitat Derneği
Yönetim Kurulu Başkanı

Moderatör; siz yeni normal kavramını nasıl değerlendiriyorsunuz? Yapılan araştırmalarda yeni normal kavramını 20 yaş altı gençlerin daha çok benimsedikleri ve yaşam tarzı olarak gördükleri, 30 yaş üstünde yeni normale adaptasyonunda bir takım sıkıntılarının olduğu söyleniyor. Siz ne düşünüyorsunuz yeni normalde şirketlerin izin yeni normalleri ne olacak sorusunu her iki konuya yönlendirdi.



Hasan Süel

Vodafone Türkiye
İcra Kurulu Başkan Yardımcısı
Türkiye Vodafone Vakfı Başkanı

İlk olarak Hasan Süel, "Yarın değil hemen bugün harekete geçmek çok önemli!" diyerek Covid-19 sonrasında, sosyal ihtiyaçlar için bugünden hazırlığa başlanması gerektiğinin altını çizdi. Vodafone olarak sadece salgın döneminde değil uzun bir dönemden beri dijital dönüşümün, dijitalleşmenin önemine dikkat çektiklerini aktardı. Toplumda dijital yaşam pratiklerinin daha da çeşitlenip yaygınlaşacağına inandıklarını aktaran Süel, Türkiye Vodafone Vakfı olarak da bunu ön planda tutarak gerekli planlamaları yaptıklarını dile getirdi.



Sinan Cem Şahin

Coca-Cola Türkiye
Kafkaslar ve Orta Asya
Bölgesi Kurumsal İlişkiler ve
İletişim Direktörü

Hasan Süel'in konuşmasının ardından Sinan Cem Şahin, yeni normal sürecini değerlendirdi. Toplumda geçici olacağı düşünülen yaşam pratiklerinin birçoğunun kalıcı hale geleceğinden bahsetti Dijitalleşmenin hayatın doğal bir parçası olduğunu dile getiren Şahin, pandemi ile beraber dijitalleşmenin öneminin arttığından bahsetti. Dijital ortamlarla tanışmayan birçok insanın bu süreçte dijitalleşme sürecine dahil olduğundan bahseden Şahin; tüketim alışkanlıklarının, satış kanallarının ürün tedariki ve ihtiyaç karşılama şekillerinin değişeceğini vurguladı.

Sinan Cem Şahin, Coca Cola'nın toplumsal sorunların çözümüne destek olmak için birçok alanda sürdürülebilirlik uygulamalarına destek verdiklerini aktardı. Coca Cola olarak daha önce de kamu, sivil toplum kuruluşları, üniversitelerle çevresel ve toplumsal sorunlara çözümler geliştirmek için çalışmalar yürüttüklerinden bahseden Şahin, pandemi sürecinin kişisel ve toplumsal ihtiyaçları değiştirdiğini, bu dönemin bazı alanları, kişileri ve sektörleri çok olumsuz etkilediğini belirtti. Coca Cola olarak bu süreçte fırsat olarak ortaya çıkan birçok yeni konunun da olacağını düşündüklerini aktaran Şahin; sürdürülebilirlik bakış açısı ile bu yeni duruma uyum sağlamak için birçok çalışma yürüttüklerini aktardı. Coca Cola olarak; yenilikçi, sonuç odaklı, ölçülebilir, sürdürülebilir çözümlerin geliştirilmesi için destek sağlamaya devam edeceklerini vurgulayan Şahin; TOBB, Habitat, Coca Cola ve İstanbul Teknik Üniversitesi ortaklığında yürütülen Kız Kardeşim Projesi'nden örnekler verdi. Gönüllü eğitimler tarafından çoğunlukla yüz yüze eğitimlerin gerçekleştirildiği bir proje olmasına karşın pandemi sürecinde proje aktivitelerinin çok hızlı bir şekilde dijital ortama taşındığını vurguladı. Sinan Cem Şahin dönemlerinin yeni çözümler geliştirmek, yenilikçi bakış açısını geliştirmek için bir fırsat olabildiğini aktardı.



Sezai Hazır

Habitat Derneği
Yönetim Kurulu Başkanı

Sezai Hazır; her iki konuğa da “Şirket olarak pandemi sürecinde müşterilerinize ne gibi destek programları sundunuz?” sorusunu yöneltti.



Hasan Süel

Vodafone Türkiye
İcra Kurulu Başkan Yardımcısı
Türkiye Vodafone Vakfı Başkanı

Hasan Süel, öncelikle ilk görevlerinin Vodafone çalışanlarının sağlığına ve toplumun sağlığına katkı sağlamak, ikincil önceliklerinin de şebekeyi ayakta tutmak olduğunu aktardı. Bu sebeple online çalışma sistemine geçtiklerini aktaran Süel, müşterileri için de farklı promosyon uygulamaları gerçekleştirdiklerini aktardı.



Sinan Cem Şahin

Coca-Cola Türkiye
Kafkaslar ve Orta Asya
Bölgesi Kurumsal İlişkiler ve
İletişim Direktörü

Sinan Cem Şahin, Coca Cola'nın öncelikli misyonunun kadınların ekonomik hayata katılımı konusunda gerekli bilgi becerilerle donatılarak toplumsal ve ekonomik konularının güçlenmesini desteklemek olduğunu aktardı. Kadınları desteklemeye sadece Türkiye’de değil küresel boyutta da çok büyük önem verdiklerini aktaran Şahin, Kız Kardeşim projesiyle birlikte, hızlı bir şekilde online sürece adapte olduklarını vurguladı. Kız Kardeşim Projesi’ne ek olarak Metro Market öncülüğünde küçük işletmelere destek olmak için başlatılan Küçük İşletmem İçin Projesi’nden bahsetti.



Sezai Hazır

Habitat Derneği
Yönetim Kurulu Başkanı

Sezai Hazır, “Türkiye Vodafone Vakfı ve Habitat Derneği ortaklığında yürütülen Yarını Kodlayanlar projesi ve projenin yeni dönemi ile ilgili ne düşünüyorsunuz?” sorusunu Hasan Süel’e yöneltti.



Hasan Süel

Vodafone Türkiye
İcra Kurulu Başkan Yardımcısı
Türkiye Vodafone Vakfı Başkanı

Hasan Süel, “20 metre kare olan küçücük bir odada oturduğumuzu ve bu fikrin ortaya atılışını hatırlıyorum. Küçük bir fikirdi ürkek başladık, küçük adımlar attık birinci sene 6 ilde 1800 öğrenci ikinci sene 30 ilde 10 bin çocuk, üçüncü yılında 60 il 30.000 çocuk hedefiyle ilerledik ki şimdi tüm Türkiye’yi kapsıyoruz. Amacımız 7-14 yaş aralığındaki çocuklara bilgisayar programlamayı yeni tabiriyle kodlamayı öğretirken tüketen değil üreten bir neslin yetişmesine katkı sağlamak.” dedi.

Süel, Yarını Kodlayanlar Projesi’nin “Bu Mama Benden” kampanyasından ve kadına yönelik şiddetin önlenmesine katkı sunmak için geliştirilen “Kırmızı Işık” uygulamasından bahsetti. “Gelecek önemli herkesin aklında bu soru var. Bu salgın döneminin sağlık tehdidi bittikten sonra aslında şu an içinde olduğumuz fakat çıplaklığını hissetmediğimiz gözlerimizin önüne serilecek bir yoksulluğun getireceği bir işsizlik dönemi başlayacak. Bu döneme ekonomik durgunluk ekonomik depresyon da diyebiliriz. Bu dönemde yeni sosyal ihtiyaçlar nedir, neler olabilir, nasıl yeni projeler gerçekleştirebiliriz ve bu projeleri geliştirirken teknolojinin dönüştürücü gücünü nasıl kullanabiliriz, bu sorulara cevap vereceğiz.” diyerek sözü moderatöre bıraktı.



Hasan Süel

Vodafone Türkiye
İcra Kurulu Başkan Yardımcısı
Türkiye Vodafone Vakfı Başkanı



Sinan Cem Şahin

Coca-Cola Türkiye
Kafkaslar ve Orta Asya
Bölgesi Kurumsal İlişkiler ve
İletişim Direktörü

Sezai Hazır, son soru olarak her iki konuğumuza “Bu süreçte gençlerin umut olması konusunda neler söylemek istersiniz?” sorusunu yöneltti.

Sinan Cem Şahin, “Herhalde en heyecan duyarak konuşmak isteyeceğim bölüm burası. Şimdi biraz jenerik olacak ama her kriz kendi fırsatlarını da yaratıyor. Gençlere naçizane söyleyebileceğim başta gerçekten her ne düşünüyorlarsa kendi dar çevrelerinde veya Türkiye’de değil vizyonları açık ve dijitali kullanarak bütün global vizyona sahip olacak şekilde bir kere dünyayı takip edebilmeleri. Dolayısıyla sizin fikriniz, geliştirdiğiniz çözümler doğruysa yılların şirketleriyle rekabet etme şansınız var. Eğer bu çözüm dijital bazlıysa sadece Türkiye’de değil dünya da rekabet etme şansınız var. Biz şirketler olarak aslında start-up kültürüne gençlerin getireceği yeni çözümlere, farklı yaklaşımlara çok açığız. Getireceğiniz çözümler hele global şirketlerin herhangi bir ülkedeki bir derdini çözüyorsa bir şekilde bir katkı yapıyorsa onun çok hızlı dünyanın başka yerlerine çok daha büyümüş ve kolay bir şekilde global ekosistemin bir parçasının olmasının önü de çok açık. Atatürk’ün bir sözünü söylemek isterim ‘Yerinde duran daima geriye gidiyordu, daima ileri’ temel düstur olabilir. Son söz olarak da şunu söylemek istiyorum. Tüm bu karmaşa, üretme çabası, değer yaratma çabası sanki böyle çok yoğun bir süreçten bahsediyoruz. Gençlere söyleyebileceğim yegane şey bugün bundan 1520 yıl sonra dönüp geriye baktıklarında pişman olmamak için her ne yapıyorlarsa yapsınlar bir aile her şeyden daha önemli, ailelerine vakti ayırmaktan kesinlikle hiçbir zaman vazgeçmesinler. Hepinize sevgi ve selamlarımı yolluyorum.” diyerek sözlerini sonlandırdı.



Hasan Süel

Vodafone Türkiye
İcra Kurulu Başkan Yardımcısı
Türkiye Vodafone Vakfı Başkanı



Sezai Hazır

Habitat Derneği
Yönetim Kurulu Başkanı

Hasan Süel, “Gelecek, dijital neslin eseri; bugünün gençleri de geleceğin mimarı olacaklar. Onlara bu sorumluluğu bu bilinci yüklüyoruz. Tatlı bir baskı ama önemli bir sorumluluk. Böyle reçete diye bana yaz desiniz gençler nasıl olmalı diye. İlk aklıma gelen kelimeler: esnek olan, değişime ayak uydurabilen, hızlı olan ve hızlı idrak edebilen insanlara ihtiyaç olacak. Teknolojiyi kullanarak nasıl sosyal fayda yaratabilirim diye düşünen gençler bence diğer gençlerden pozitif bir şekilde ayrışacak. Ben hem bugün hem de geçmişte sosyal sorumluluk projelerinde gönüllü olarak yer alan gençleri olumlu olarak ayırıyorum. Aynaya bakmayı bilin, aynaya baktığınızda ne bir dev aynasına bakın ne de kendiniz olduğunuzdan küçük görün, zayıf yanlarınızı, güçlü yanlarınızı görmeye çalışın. Eğer zayıf yanlarınızı geliştiremiyorsanız bırakın enerjinizi güçlü yanlarınızı geliştirmek için kullanın. Hata yapmış insanlar, hata yapmaktan korkmayın ama hatalardan ders almayı bilin. Bütün bunlar zaman içinde küçük küçük yaptığınız takdirde geleceğe olumlu bir şekilde taşıyan, gelecek nesilde doğru bir ayak izi bırakmanızı sağlayacak, güçlü karakterler olmanıza yardım edecektir. En azından benim hikayem bu, elde ettiğim tecrübeden de bunu size yansıtmak istedim.” diyerek sözlerini sonlandırdı.

Oturumun moderatörlüğünü üstlenen Sezai Hazır son olarak, “Sevgili genç kardeşlerim Büyük Önder Mustafa Kemal Atatürk, Türkiye Cumhuriyeti’ni kurarken Cumhuriyeti gençlere emanet etti. Onun için gençler olarak sizin yarına umutsuz bakma hakkınız yok! Pandemi, tüm dünyada bir sorun ve kriz, bu kriz bizim ayağımıza yeni fırsatlar da getirdi. Şu an tam zamanı! dünyada iyi örnekler oluşturabilecek programlar ve projeler geliştirme dönemi. Biz dün olduğu gibi bugün de yarın da tüm ortaklarımızla elimizden geldiğince sizlere destek vermeye devam edeceğiz. Umudumuzu hep diri hep dinamik tutalım.” diyerek oturumu kapattı.

6. Online Atölye: SDG4Cities, Kent Gönüllüğü

Youtube’da gerçekleşen panellerin ardından katılımcılar Zoom kanallarındaki yerlerini aldı. Burada 7 bölge için farklı zoom hesapları vardı. Her bölge için katılımcılar yerlerini aldıktan sonra bölgeler kendi aralarında da tekrar odalara bölündüler. Her bölgede farklı başvuru sayısı olduğu için odalarda farklı grup sayıları oldu. Her odada bir moderatör eşliğinde katılımcılara verilen yönergeler doğrultusunda kampanyalar hazırlandı. Bu kampanyalar Kent gönüllüğü baz alınarak oluşturuldu. Kampanyalarla ilgili bilgileri Ek-1’de gerçekleştirdiğimiz atölye çalışmasına toplam 150 kişi katıldı. 7 bölgeden toplamda 31 kampanya önerisi geldi. Atölye katılımcılarının belirlediği sorunlar ve ürettikleri çözüm önerilerini 4 ana başlık altında topladık. İlgili yanıtları aşağıda bulabilirsiniz.

• Kendi yerelinizde COVID-19 sürecinde kimlerin nasıl etkilendiğini gözlemlediniz? Yerelinizde bu sorunlarla ilgili neler yapılıyor veya neler yapılmalı?

Katılımcıların büyük bir çoğunluğu ekonomik sıkıntılara değinmektedir. Başta Ege ve Akdeniz Bölgeleri olmak üzere turizmin sekteye uğradığından bahsedilmektedir. Bu sorunun akabinde oluşan ekonomik sıkıntılara değinilmektedir. Ekonomik problemlerin bir diğer ana başlığı da tarım olarak görülmektedir. Bu süreçte mahsullerinin toplanmasında ve satılmasında sekteye uğradığı, her yıl elde edilen kazançta ulaşamadığı görülmektedir. İş yerlerindeki çalışanlar ücretsiz izne çıkarılarak ve/veya yıllık izinleri zorunlu olarak kullandırılarak hakları ihlal edilerek yine ekonomik anlamda zorlanmaktadır. Amaçlar İçin Gençlik Atölyesi katılımcıları bu sorunların çözümünü işçilerin, çiftçilerin ve küçük işletmelerin online platformlara taşınması olarak belirlemektedir. Küçük işletmeler, esnaflar ve çiftçiler online platformlarla tanıştırılmalı ve işlerini online platformlardan da yürütmeliler. Bu sayede ekonomik problemler gittikçe azalacaktır. Ek olarak uzaktan eğitim için yeterli internet altyapısı ve bilgisayar olmayan çocuklar ekranlarına kıyasla eğitimden geri kalmaktadırlar. Bu noktada farklı iş birlikleri ile bilgisayar başışının artırılması ve/veya televizyondaki nitelikli içeriğin artırılması önerilmektedir. Yine katılımcılarımıza göre tasarruf ile ilgili eğitimler verilmeli, farkındalık çalışmaları artırılmalıdır. Su kullanımının azaltılması için belediyelerce takılan ölçüm cihazları ile bir hanenin kotasını aşmayan bireylere faturada indirim yapılmalı. Özellikle Marmara Bölgesi gibi kalabalık bölgelerde sosyal mesafeye uymayan insan sayısı çok. Toplu taşımalar artırılmalı. Dönemin sorunlarından biri de toplumsal cinsiyete dayalı kadınlara yönelik baskı ve evlerde kadınların maruz kaldığı şiddet. Konu ile ilgili farkındalık çalışmaları yapılmalıdır. Çocuklar için dijital ortam dışında oynayabilecekleri ve sosyal kalabilecekleri etkinlikler geliştirilebilir. Yaşlılar için hareket destekleyici egzersiz programları ve hobi geliştiren programlar geliştirilmelidir. Sivil topluma yönelik bir TV kanalı olmalıdır. Bu sayede yaşlılar ve çocuklar için kaliteli içerikler hep ulaşılabilir olmalıdır. Projelerin ortaya çıkması için fikir kampları yarışmalar düzenlenmelidir.

• Kent Gönüllülüğü kavramı sizin için ne ifade ediyor? Nasıl uygulanabilir?

Genel itibariyle Kent Gönüllülüğü bulunulan bölgeyi her açıdan istenen seviyeye ulaştırma çabası hem bireysel hem kolektif çalışmalarda bulunmak olarak görülmektedir.

Katılımcı gruplarımızdan bazıları kent gönüllülüğünü Sürdürülebilir Kalkınma Amaçları’ndan yerellerine uygun olanlarını seçerek, yerel çözümler üreterek aynı zamanda yerel iş birlikleri ile (belediyeler gibi) uygulanabileceğini belirtmektedirler.

Kentteki sokak hayvanları sistematik şekilde beslenmelidir.

+65 yaş bireyler için psikolojik ve sosyal destek yine yerel halk tarafından verilmelidir. Yerel yönetimlerce online platformlar kurarak kent halkının yetkinliğine dair profiller oluşturması, ihtiyaç dahilinde ilgili meslek dalındaki gönüllü kişilerle irtibata geçmesi sağlanmalıdır. Yerel gençlik kurulları kurulmalı, kendini genç hissedenen ve gençlerle sürdürülebilir kalkınma hedefleri aktif olarak çalışılmalı, SKA’lar tanıtılmalı ve bu alanda çalışanlar desteklenmeli.

• Şehirlerin kalkınması için Küresel Amaçların yerelleştirilmesi için yerelde neler yapılabilir?

Katılımcılarımızın cevaplarının bir kısmına göre; yerelde muhtarlık, belediye vb ile iş birliği yaparak SKA'yı ve etkilerini daha görünür kılmak gerekmektedir. Billboardlarda, panolarda reklam gibi yer verilebilir. Yerel halk için farkındalığı artırıcı eğitimler verilebilir. Ek olarak dezavantajlı grupların ihtiyaçları belirlenmeli ve eksikleri yerel yönetimler ve gönüllüler ile giderilmelidir. Nitelikli Eğitim için şirketlerle, devlet kurumlarıyla iş birliğine gidilebilir ve köy okullarına bilgisayar desteği sağlanmalıdır. Ek olarak, çocukların ders kayıtlarına ulaşması kolaylaştırılmalı ve/veya ders tekrarları televizyondan yayınlanmalıdır. Coğrafi uygunluğa göre yenilenebilir enerji üreten modeller geliştirilebilir, denenmelidir. El dezenfektan cihazları kullanımı artırılarak su tüketimi azaltılmalıdır. Musluklar için kullanılacak tasarruf ve ya sınırlandırıcı başlık tasarımları yapılabilir. Teknolojik aletlerin (bulaşık makinesi, çamaşır makinesi vb.) su israfına ne kadar engel olabileceği konusunda insanları bilgilendirilmeli. Gönüllülük bilinci aşılanmalı. Kumbara mantığıyla online olarak isimsiz bağış ve yardım kampanyaları ve içinde yer alabilecekleri STK'lar hakkında bilgi verilmeli. Japonya'da kullanılan dönüşümlü su sistemi Türkiye'de de kullanılabilir (El yıkama suyu sifon sularında kullanılıyor) Yerel yönetimlerin STK'larla iş birliğine girmeli ve bu konuda bütçe ayırmalı. Bu konuda da şehirlerde alanında uzman kurumlarla iş birliği yapılmalıdır. TEMA ile çevre konusunda , TEGV ile eğitim konusunda gibi. Gıdaya ulaşma konusunda şirketler ile işbirlikleri yerele indirgenmeli. Örneğin; muhtar vasıtası ile ihtiyaç sahiplerine büyük gıda şirketlerinden hijyenik gıda paketleri ulaştırılabilir. Küresel amaçların bilinirliğini artırmak için kentlerde çalışmalar yapılmalı, sadece belli bir kesimin bildiği amaçlar olmamalı ve bu amaçlar için kent halkıyla birlikte çalışmalar yapılmalı çünkü bu amaçlar bizim kentimizin sağlığını ve geleceğini de içeriyor. Örneğin güneş enerjisi çok ulaşılabilir görülüyor ama aslında güneş enerjisinin elektrik kullanımındaki payı arttırılabilir ve bu ulaşılabilir bir hale getirilebilir sadece belli alanlar için düşünülmemesi gerekiyor.

Yerel yönetimler bu amaçlar için danışmanlık ve kolaylaştırıcılık hizmeti verebilirler.

Belediyelerin çalışmaları ve atık konusunda yaptıkları çalışmaların daha çok bilinir olması gerekiyor. Atık konusunda çalışmalar yapılıyor ama halka ve bireylere ulaşımı çok kısıtlı kalıyor.

• Tek kullanımlık eşyaları çok kullanmaya başladığımız, eldivenin maskenin bu kadar hayatımıza girdiği dönemde neleri etkileyebilir? Nelere yol açabilir? Bu noktada yerellerimizde neler yapabiliriz?

Kullanılan bu eşyaların çevre kirliliğini artırmaması adına doğada çözünen maddelerden yapılması sağlanmalıdır. Halk evlerinde yapılması sağlanmalı bu sayede yerel halka iş alanı oluşturulmalıdır. Tıbbi atıklar evlerden toplanmalıdır. Tıbbi atık kutuları market çıkışlarına, sokaklara yani herkesin erişebileceği yerlere konmalıdır. Ek olarak, geri dönüşümle ilgili bilinçlendirici çalışmalar yapılmalı ve halk ile paylaşılmalıdır. Geri dönüşüm kutularının sayıları artmalıdır. Tıbbi atıklar konusunda bilgilendirme ve geri dönüşüme aktarma konusuna önem verilmeli. Geri dönüştürülecek atıklar ile imha edilmesi gereken atıkları ayırmak için rehberler hazırlanabilir. Evde maske yapmaya teşvik edilebilir. Kişilerin kendi maskeleri yapması için belediyeler reklam yerine "Nasıl maske yapabiliriz?" gibi videolar koyabilir. Bu problem daha görünür olmalı. Slogan kampanya ve reklamlara dair daha fazla detaya yer verilmeli.



7. Anadolu'nun Çıığı: Bağlama "Muhlis Berberoğlu Söyleyişi ve Müzik Dinletisi"

Habitat Derneği Proje Yöneticisi Fatih Görünü'nün moderatörlüğünde Sanatçı Muhlis Berberoğlu'nun katılımıyla bir söyleşi ve müzik dinletisi gerçekleşti. Oturumda Muhlis Berberoğlu bağlama çalmaya nasıl başladığından ve çevresindeki kişilerin hali hazırda bu kültürle büyüdüğünden bahsetti.

"Farklı bir kıtada farklı bir kültürde doğsaydım hayatımda farklı bir enstrüman olurdu. Ama Anadolu kültüründe yetiştiğim için bağlamayla doğdum ve büyüdüm." diyerek müzik anlayışından bahsetti. Söyleyişinin ardından söz bağlamanın oldu. Kısa bir müzik dinletisi arası verildi. Dinletinin ardından Ardından kapanışa geçildi.

8. Kapanış

Kapanış konuşması için Youtube yayınında Habitat Derneği Yönetim Kurulu Başkanı Sezai Hazır katılımcılara seslendi. Pandemiye yeni bir dönemin başlangıcı olarak değerlendirmenin öneminden bahseden Hazır, geleceği şekillendiren gençlerin bugünden elini taşın altına koymasının gerektiğinin altını çizdi.

"Habitat Derneği'nin kurulduğundaki ilk sloganının "Bizler sadece geleceğin liderleri değil bugünün ortaklarıyız!" olduğunu vurgulayan Sezai Hazır, "Bugünün ortaklarının bugünden geleceği şekillendirmesi için elini taşın altına koymasının gereklidir." dedi.

Kurtuluş mücadelesinin başlangıcının 101. yılında pandemi karşısında yeni fikirler yaratacak fırsatları değerlendirmenin öneminden bahseden Hazır, "Habitat olarak yapmış olduğumuz faaliyetlerin ne kadar önemli olduğunu gördük. Önümüzdeki dönem yetkinliklerimizi geliştireceğimiz bir dönem olmalıdır. Habitat küresel ve yerel ortaklıklarıyla bu dönemde gençlerin yanında olacaktır." dedi. Katılımcıların 19 Mayıs Atatürk'ü Anma, Gençlik ve Spor Bayramı'nı kutlayan Hazır, Amaçlar için Gençlik Koordinasyon Toplantısı'nın kapanışını yaptı.

Amaçlar için Gençlik Koordinasyon Toplantısı Youtube üzerinde yayınlandı ve yayın 7.628 kişi tarafından izlendi.



AMAÇLAR İÇİN GENÇLİK

Amaçlar İçin Gençlik Koordinasyon Toplantısı Atölye Çıktıları EK-1

Sürdürülebilir Kalkınma Amaçları alanında çalışan gençlerle birlikte gerçekleştirilen Koordinasyon toplantısının da Covid-19'a karşı dayanıklılığın konuşulduğu koordinasyon toplantısı 18 Mayıs 2020 tarihinde gerçekleştirildi. Sürdürülebilir Kalkınma Amaçları kapsamında çözüm üretmek amaçlı yapılan atölye çalışması farklı illerden katılan 150 gencin katılımıyla zoom aracı kullanılarak gerçekleştirildi.

1. Grup Üyeleri: Berkant Topuz, Özge Seven, Aydan Atam, Yüstra Yurtlak

Soru 1: Kendi yerelinizde COVID-19 sürecinde kimlerin nasıl etkilendiğini gözlemlediniz? Yerelinizde bu sorunlarla ilgili neler yapılıyor veya neler yapılmalı?

Cevap 1:

- Antalya: Bölgedeki turizmin durmasıyla beraber bu sektörde çalışanların ekonomik olarak sıkıntılı bir süreç geçirmeleri
- Adana: Küçük işletmelerin online platforma taşıyamadıkları satışlardan dolayı ekonomik olarak sıkıntılı bir süreç geçirmeleri, tarım yapan ve bunun satışıyla geçinen işçiler için acilen toplanıp satışının yapılması gereken ürünlerde bozulma ve çürüme nedeniyle işçilerin uğradığı ekonomik zarar, en büyük ulusal festivallerden biri olan portakal çiçeği festivali iptal oldu bu festival için yapılan yatırımlar çöpe gitti. Bu durumdan festival sayesinde kendi yeteneklerini halka açacak insanlar için umutlar sönmüş oldu.
- Mersin: Turizm açısından oldukça hareketli olan bu şehir pandemiden dolayı durağan bir zaman geçiriyor bu da bu sektör çalışanlarını kötü etkiliyor.

Soru 2: Kent Gönüllülüğü kavramı sizin için ne ifade ediyor? Nasıl uygulanabilir?

Cevap 2:

Kent gönüllülüğü kavramı öncelikle gönüllülük kavramını insanın kendi içinde içselleştirdikten sonra aile, arkadaşlar vasıtasıyla çevresine etki etmeye başlayan bir sürecin tanımı diyebiliriz. Çevremizde başlattığımız etkinin kendi kentimizin ihtiyaçlarına göre yönlendirilmesi kent gönüllülüğünün başlangıç noktalarından birisidir diyebiliriz. Sürdürülebilir Kalkınma Amaçları'ndan kentimizin sorunlarına uygun olan amacı seçerek ve alt hedefleri konusunda çözümler üreterek uygulama kısmında da başarıya ulaşabiliriz. Gönüllülüğün STK'lar ve belediyeler aracılığıyla sağlanması ile uygulanabilir.

Soru 3: Şehirlerin kalkınması için Küresel Amaçların yerelleştirilmesi için yerelde neler yapılabilir?

Cevap 3:

- Yerel işletmelere farkındalığı arttırıcı eğitimler düzenlenmesi,
- Belediyeler ile anlaşarak billboard panoları olsun diğer reklam mecraları olsun reklamın bu konuya yönlendirilmesi,
- Küçük işletmelerin dijital ortama geçişlerini hızlandırıcı ve kolaylaştırıcı uygulamalar geliştirmek,
- Dezavantajlı grupların belirlenmesi, ihtiyaçların belirlenmesi ve bu ihtiyaca yönelik mentorluk sağlanması.

GRUP 2

2. Grup Üyeleri: Buse Özener, Mohammed Alahmad, Çağla Aybar, Çağdaş Armağan, Serhat Bulut

Soru 1: Kendi yerelinizde COVID-19 sürecinde kimlerin nasıl etkilendiğini gözlemlediniz? Yerelinizde bu sorunlarla ilgili neler yapılıyor veya neler yapılmalı?

Cevap 1:

- Fabrika: El dezenfektanı, maske zorunluluğu, eldiven, yemekhane değişikliği, servisler yarıya indirilmeli, ateşler ölçülmeli
- Üniversite: İnsanlar asosyal, online uygulamalı zor
- Lise: Eğitimde istenilen kalite olmadı, değerlenme için sınav uygun değil.
- Kobi, Turizm, Özel Hastane vb:Ücretsiz izne çıkartma, yıllık izin kullandırma, kurumların tutumları, toplu taşıma kullanımı azaldı, özel araç kullanımı arttı.

Soru 2: Kent Gönüllülüğü kavramı sizin için ne ifade ediyor? Nasıl uygulanabilir?

Cevap 2:

- Şehrimizdeki her türlü canlının ihtiyaçlarını gidermek için yardıma hazır olmak.
- Sokak hayvanlarını sokağa çıkma yasağı olan günlerde beslemek.
- Covid-19 sürecinde gönüllü olarak yüz siperliği yapıldı ve dağıtıldı.
- Yardım süreci iyi denetlenmiyor.
- 65 yaş üstü kesimi arayarak sağlık ve psikolojik durumları öğrenerek bilgi alınıyor.
- Kimsesi olmayan yaşlı insanlara yardım edilmiş.

Soru 3: Şehirlerin kalkınması için Küresel Amaçların yerelleştirilmesi için yerelde neler yapılabilir?

Cevap 3:

- Farkındalık yaratılabilir. • Tarihimizden yararlanarak farkındalık panoları hazırlanabilir.
- Temiz suya ulaşım, kadın hakları, enerji
- Üniversitedeki gençler devlet okullarındaki öğrencilere çalışma konusunda yardımcı olabilir.
- Köy okullarına eğitim desteği arttırılmalı.
- Eğitim konusunda Türkiye iki ay geride olduğu için eğitime önem arttırılmalı
- Büyük şirketler fazla bilgisayarlarını yardıma ihtiyacı olanlara verebilir. • Köy okullarına bilgisayar gönderilebilir. (Öğrenciler arasında değişimli kullanılabilir.)

Soru 4: Tek kullanımlık eşyaları çok kullanmaya başladığımız, eldivenin maskenin bu kadar hayatımıza girdiği dönemde neleri etkileyebilir? Nelere yol açabilir? Bu noktada yerellerimizde neler yapabiliriz?

Cevap 4:

Bu eşyaların yaratabileceği su, doğa, deniz kirliliği potansiyelini doğada çözünmesi daha kolay maddelerden bu eşyaların yapılmasıyla azaltabiliriz. Bu eşyaların halk evlerinde üretilmesi konusunun desteklenmesi

Kampanya

Kampanya Adı: SKA Aksiyon Zamanı

Soru 3 üzerine:

- Yerel anlamda küresel amaçlardan hangisinin şehrimizin ihtiyacına uygun olduğunun belirlenmesi
- Yıl içerisinde iki defa 2-3 günlük bir periyodun belirlenmesi bu periyotta Küresel Amaçlar ile alakalı bilgilendirme ve farkındalığı arttırıcı aksiyonların belirlenmesi bu doğrultuda materyaller oluşturulması ve bu materyallerle belirlediğimiz periyotta tüm gönüllülerimizle bilgilendirmeler gerçekleştirilmesi
- Yerel anlamda faaliyet gösteren belediyeler, STK'lar, üniversite kulüpleri ve özellikle bu amaca yönelik çalışmalar yürüten kurum ve kuruluşlarla işbirliği sağlayarak yerel bağlamda oluşturduğumuz hareketi ulusala yaymış olarak daha büyük kitlelere ulaşabiliriz
- Aynı tarihler içerisinde bu günlerin farkındalık günleri olduğuna vurgu yapabilmek için tiyatro ekipleri, konserler gibi sosyal faaliyet yerlerinde bu amaç doğrultusunda etkinlikler yürütülmesi
- Sürdürülebilir Kalkınma Amaçları'nın küresel amaçlar olduğu bunların önemi ve bu konuda yapılabilecekler konusunda bilinçlendirilmiş bir topluluktan gerçekten harekete geçme arzusundaki insanları da bu hareketin içine alarak şehrin kalkınması konusunda iyi bir adım atılabilir diye

Soru 4: Tek kullanımlık eşyaları çok fazla kullanmaya başladığımız, eldivenin maskenin bu kadar hayatımıza girdiği dönemde neleri etkileyebilir? Nelere yol açabilir? Bu noktada biz yerellerimizde neler yapabiliriz?

Cevap 4:

- Tıbbi atıkları evlerden toplayabilirler. Tıbbi atık kutularını market çıkışlarına, sokaklara koyabilirler.
- Uygun maske kullanımına dikkat edilmeli.
- Tek kullanımlık maskelerin doğaya karışabilir malzemedan yapılması için destek sağlanabilir.

Soru 5: Covid-19 dolayısıyla her zamankinden fazla ellerimizi yıkıyor dezenfekte oluyoruz. Gereksiz su kullanımıyla ilgili neler yapılabilir?

Cevap 5:

- Plastik ve su kullanımının virüs üzerindeki etkilerinin açıklanması
- Dezenfektan kullanımı hakkında bilinçlendirilmeli ve devlet tarafından dağıtımı sağlanmalı, akıllı musluk kullanımına yönlendirilmeli

Soru 6: Gelir kaybı yaşayan bireyler için yellerde sizce neler yapılabilir?

Cevap 6:

- Gelir düzeyi yüksek insanlar gelir kaybı yaşayanlara yardımcı olmalı
- Yerel belediyelerin harekete geçmesi ve kanun yönünde önlerinin açılması
- Yardımlar online yürütülmeli • Yardımların göstermelik değil, sağlığa uygun bir şekilde yapılması
- Freelance iş kavramıyla tanıştırılmalı

Soru 7: Her şey gibi eğitimler de online olarak yapıldı. Sizce öğrenciler bu süreçte nasıl sorunlar yaşadı? Herkesin eğitime eşit şekilde ulaşması için yerelerde neler yapılabilir?

Cevap 7:

Öğrenciler kaliteli eğitim alamıyorlar. İhtiyacı olan öğrencilere bilgisayar ulaştırılmalı ve yeni materyaller geliştirilmeli

Soru 8: Özellikle çocuklar ve yaşlılar bu süreçte çok fazla evde kaldılar hayatımıza giren yeni normal kavramında onlar için neler yapılabilir?

Cevap 8:

Çocuklar için yeni normal kavramını açıklayacak etkinlikler, televizyon programları düzenlenmeli. Yaşlılar için televizyonlarda kültür programları düzenlenebilir.

Soru 9: Sorulan sorular dışında sizin eklemek istediğiniz farklı konular var mı?

Cevap 9:

Yeni normalde engelli vatandaşlara öncelikler tanımalıyız. Covid-19 sürecinde de engelli vatandaşlarımıza yönelik kampanyalar düzenlemeliyiz.

Kampanya Kampanya Adı: Dezavantajlı Bölgelerde Online Nitelikli Eğitim

Dezavantajlı Bölgelerde Online Nitelikli Eğitim;

Sorun: Covid-19 sürecinde nitelikli eğitim sağlanamıyor. Dezavantajlı bölgelerin öğrencileri online eğitime katılım sıkıntıları yaşıyor.

Amaç: Dezavantajlı bölgelerdeki öğrencilerin kaliteli eğitim alabilmesi.

Çözüm: Bilgisayar/akıllı telefon satan marka ve mağazalar; yeni bilgisayar/akıllı telefon almaya gelen müşterilerinden, eski bilgisayarlara/akıllı telefonları dezavantajlı bölgelerdeki öğrencilere ulaştırmak üzere toplar ve gönderir. Bu sayede dezavantajlı okullardaki öğrenciler nitelikli eğitim alabilir. Küresel çaptaki firmalar, fazla bilgisayarlarını dezavantajlı bölgelerdeki öğrencilere gönderebilir.

GRUP 3

3. Grup Üyeleri: Bünyamin Birdođan, Osman Gazi Milli, Rumeysa Açıkgöz, Özge Acar, Ayşe Dudu Demirtaş, Ferit Babayev

Soru 1: Kendi yerelinizde COVID-19 sürecinde kimlerin nasıl etkilendiđini gözlemlediniz? Yerelinizde bu sorunlarla ilgili neler yapılıyor veya neler yapılmalı?

Cevap 1: İhtiyacından fazla harcama, Tasarruf yöntemleri, Sosyoekonomik Sorunlar Bireyselleşmek, İstihdam azalması, İşsizlik sorunlar, Yapısal işsizlik, Alt Yapı Yetersizliđi,

Soru 2: Kent Gönüllülüđü kavramı sizin için ne ifade ediyor? Nasıl uygulanabilir?

Cevap 2: Ahalinin ihtiyaçlarını karşılanması, Dijital eğitimin insanlar üzerinde etkisi, Ücretsiz eğitimler ve konserler, Çevre temizliđi, Hayvanlara destek, İçimizden gelen gönüllülük (65 yaş üstü vatandaşların ihtiyaçların giderilmesi)

Soru 3: Şehirlerin kalkınması için Küresel Amaçların yerelleştirilmesi için yerelde neler yapılabilir?

Cevap 3:

- Dijitalin kullanılmasına yönelik eğitimler,
- Dijital dönüşümün hükümet ve merkezi yönetim tarafından uygulanan eğitimler yapılması
- Her ilde Geri Dönüşüm Cihazı bulunması
- İhtiyaç Analizlerine yönelik ürünlerin üretilmesi ve pazarlanması

Soru 4: Tek kullanımlık eşyaları çok fazla kullanmaya başladığımız, eldivenin maskenin bu kadar hayatımıza girdiđi dönemde neleri etkileyebilir? Nelere yol açabilir? Bu noktada biz yerellerimizde neler yapabiliriz?

Cevap 4: Çevre Kirliliđi Artması, Kirliliđin önlenmesi adına maske, eldiven ve dezenfektan adına kullanacak malzemelerin kirliliđi yol açmasını önleyici teşvik politikalarının merkezi ve yerel yönetimlerinin tarafından ele alınması

Soru 5: Covid-19 dolayısıyla her zamankinden fazla ellerimizi yıkıyor dezenfekte oluyoruz. Gereksiz su kullanımıyla ilgili neler yapılabilir?

Cevap 5: Bir sistem geliştirmek için su kotası konulabilir. Cihaz vasıtasıyla tuvalette iki ayrı su haznesi ile bir su haznesi yapılması, Örn: Lavabodaki suyun klozete birleştirilmesi. Sınırlı su kotasını aşmayan vatandaşların faturalarında indirim

Soru 6: Gelir kaybı yaşayan bireyler için yellerde sizce neler yapılabilir?

Cevap 6:

- Farkındalık üzerine anket çalışması yapılması ve elde geliri ihtiyaç sahiplerine ulaştırılması,
- Olası kriz anlarında gelir dağılımının adaletsiz olduđu bölge ve sınırları içerisinde vergi rekortmenleri veya ülkenin önde giden sanayici iş insanları bazında servet vergisi alımı gündeme gelebilir.

Soru 7: Her şey gibi eğitimler de online olarak yapıldı. Sizce öğrenciler bu süreçte nasıl sorunlar yaşadı? Herkesin eğitime eşit şekilde ulaşması için yerelerde neler yapılabilir?

Cevap 7:

- Alt Yapı Sorunu
- Dijital imkanların erişimin sınırlı olduđu bölgelerde araç gereçlerin olamaması
- Bölgesel Kalkınmışlık Düzeyindeki eşitsizliğin en azından teknoloji anlamda giderilip eğitimin daha stabil ve efektif şekilde yapılması hedeflenebilir.

Soru 8: Özellikle çocuklar ve yaşlılar bu süreçte çok fazla evde kaldılar hayatımıza giren yeni normal kavramında onlar için neler yapılabilir?

Cevap 8: Tüm televizyon kanallarında hafta belirli günleri aynı saatte sportif aktivitelerin yer aldığı programların yayınlanması

Kampanya Kampanya Adı: Grupgrup

Yerel yönetimler aracı ile 'Beş kirli maskeye bir temiz maske ve sürpriz tohum al' sloganı ile bir otomat yapıp çevre kirliliđini en aza indirerek insanların farkındalıklarının artması üzere süreci yönetme ve kendi kendine yetebilme becerisini ve motivasyonunu kazanması.

GRUP 4

4. Grup Üyeleri: Lütfiye Nur Kaya, Rveyda Okutan, Gzde Nebahat Gen, Sema Topu, Hayriye Őanaldı

Soru 1: Kendi yerelinizde COVID-19 srecinde kimlerin nasıl etkilendiđini gözlemlediniz? Yerelinizde bu sorunlarla ilgili neler yapılıyor veya neler yapılmalı?

Cevap 1:

- Bu sre öncelikli olarak eđitimin Őeklini ve eđitimin dzenini deđiŐtirdi. Bu da đrenim gren bireylerde kaygıyı ve endiŐeyi artırdı. Aile ortamında maddi ve sosyal sıkıntılar yaŐandı.
- Aniden yaŐanan iŐsizlik, kk ve dijital uyum sađlayamayan kobileri olumsuz ynde etkiledi.
- Eđitim sisteminde dijital ortama geildi, e- ticarete geildi, iŐletmelere devlet desteđi sađlandı.
- Milli Eđitim Bakanlığı dıŐında eđitim alanında đrencilerle gnll đretmenleri buluŐturan online platformlar yapılabilir.
- Kk esnaflara e ticarete devlet tarafından destek sađlanabilir. • Online platformlar aracılıđıyla psikolojik destek bireylere sađlanabilir.

Soru 2: Kent Gnlllđ kavramı sizin iin ne ifade ediyor? Nasıl uygulanabilir?

Cevap 2:

Ahalinin ihtiyalarını karŐılanması, Dijital eđitimin insanlar zerinde etkisi, cretsiz eđitimler ve konserler, evre temizliđi, Hayvanlara destek, İimizden gelen gnlllk (65 yaŐ st vatandaŐların ihtiyaların giderilmesi)

Soru 3: Őehirlerin kalkınması iin Kresel Amaların yerelleŐtirilmesi iin yerelde neler yapılabilir?

Cevap 3:

- Tarımda desteklemeler artırılabilir.
- GneŐ ve gelgit ile elektrik retimi daha ok sađlanabilir. Cođrafi uygunluđa gre enerjiden tasarruf edilebilir.
- Geri dnŐm alıŐmaları daha ok hayata entegre edilmeli ve bu konuda bilinlendirme alıŐmaları artırılabilir.
- evre ile ilgili yapılacak alıŐmalarda su ayak izi

Soru 4: Tek kullanımlık eŐyaları ok fazla kullanmaya baŐladıđımız, eldivenin maskenin bu kadar hayatımıza girdiđi dnemde neleri etkileyebilir? Nelere yol aabilir? Bu noktada biz yerellerimizde neler yapabiliriz?

Cevap 4:

Bu konuda bilinlendirme alıŐmaları adına kampanyalar artırılabilir, kullanılan maske ve eldivenlerin geri dnŐm iin aktif Őekilde kullanılacak uygulamalar geliŐtirilebilir. Kurumlardaki plastik, cam, kađıt ayrımlı atıkların yanına kullanılmıŐ maske-eldiven diye bir seenek daha eklenebilir.ve karbon ayak izi yaygınlaŐtırılabilir.

Soru 5: Covid-19 dolayısıyla her zamankinden fazla ellerimizi yıkıyor dezenfekte oluyoruz. Gereksiz su kullanımıyla ilgili neler yapılabilir?

Cevap 5:

Musluklara belli kısıtlama getiren sensrler ve uyarıcılar takılabilir. Kullanılan su miktarını gsteren musluklar yapılabilir.

Soru 6: Gelir kaybı yaŐayan bireyler iin yellerde sizce neler yapılabilir?

Cevap 6:

Kısa sreli destek sađlanabilir, dijital ortama gemeleri desteklenebilir, evden alıŐabileceklerin projelerle bađlantı kurmaları sađlanabilir. İŐsiz kalan kesime toplu iŐ olanađı sađlanabilir.

Soru 7: Her Őey gibi eđitimler de online olarak yapıldı. Sizce đrenciler bu srete nasıl sorunlar yaŐadı? Herkesin eđitime eŐit Őekilde ulaŐması iin yerelerde neler yapılabilir?

Cevap 7:

- Eđitim alan bireyler sosyal psikolojik ve fizyolojik olarak eksik kaldı.
- İmkanların eŐitlenmesi adına internet alt yapıları geliŐtirilebilir, tv yayınları artırılabilir, ders kayıtlarına ulaŐım kolaylaŐtırılabilir.
- Tv kanallarında sporu ve diđer ders alanlarını destekleyici yayınlar daha fazla yapılabilir.
- đrencilerin eđlence iin kullandıkları internet sreci ebeveyn tarafından kontroln kolaylaŐtırılabilir.

Soru 8: Özellikle çocuklar ve yaşlılar bu süreçte çok fazla evde kaldılar hayatımıza giren yeni normal kavramında onlar için neler yapılabilir?

Cevap 8:

Çocuklar için dijital ortam dışında oynayabilecekleri ve sosyal kalabilecekleri etkinlikler geliştirilebilir. Yaşlılar için hareket destekleyici egzersiz programları ve hobi geliştiren programlar geliştirilebilir.

Kampanya

Kampanya Adı: Yeni Normalde Geri Dönüşüm

- Ortaya çıkan maske-eldiven atıkları için ayrı bir geri-dönüşüm kutusu eklenebilir.
- Maskede virüsü belirleyen biyo-sensörler de eklenerek bilinçlendirme artırılabilir.
- Kurumlar ve şirketler bu politikayı benimseyebilirler ve hayata hemen geçirebilirler.
- Su tüketimini kontrol etmek amacıyla musluklara su tüketimini gösteren sensörler takılabilir.

5. Grup Üyeleri: Hasan Demir, Kevser Özcan, Korcan Bacaksız, Özge Eylül Acar, Ramazan Fetih Bilici

Soru 1: Kendi yerelinizde COVID-19 sürecinde kimlerin nasıl etkilendiğini gözlemlediniz? Yerelinizde bu sorunlarla ilgili neler yapılıyor veya neler yapılmalı?

Cevap 1:

- İstanbul'da kalabalıktan kaynaklanan mesai saati yoğunluğu sosyal mesafeyi mümkün kılmıyor. Mümkün olan işyerleri evden çalışmaya yönelmeli. Toplu taşıma araçları azaltılmamalı, aksine mesai saatlerinde çoğaltılmalı.
- Bilinçsizlikten kaynaklanan yeterli kişisel tedbir alınmaması hastalığın yayılma hızını artırıyor. Toplum bilinçlendirilmeli.
- Kullanılan koruyucu ekipmanlar açısından toplumda kafa karışıklığı mevcut. Bu kafa karışıklığının bir otorite tarafından giderilmesi gerekiyor.
- Kullanılan koruyucu ekipmanların imhası konusunda eğitim verilmeli.
- AVM ve toplu alanların açılmasının ertelenmesi gerekmektedir. Ertelenmiyorsa da kısıtlandırmaya gidilmeli, caydırıcı politikalar uygulanmalı.
- Deniz trafiğinin, motorlu taşıtların kullanımının azaltılmasıyla birlikte çevre kirliliği gözle görülür bir biçimde azaldı. COVID-19 sonrasında da bu şekilde devam edebilmesi için çeşitli çalışmalar yapılabilir.

Soru 2: Kent Gönüllülüğü kavramı sizin için ne ifade ediyor? Nasıl uygulanabilir?

Cevap 2:

- Yaşadığımız şehrin sosyal ve kültürel durumlarını gözeterek kar amacı gütmeyen yapılan çalışmaların bütünü.
- Çeşitli sorunlar ele alınarak belirli bölgeler ya da alanlar halinde değerlendirilerek çözüm üretilebilir.

Soru 3: Şehirlerin kalkınması için Küresel Amaçların yerelleştirilmesi için yerelde neler yapılabilir?

Cevap 3:

- Şehir bazlı öncelikli hedefler belirlenebilir. Örneğin; İstanbul'daki trafik ve çevre kirliliği sorunu.
- İnternet kampanyalarıyla küresel amaçlara dikkat çekilebilir.
- Bölgesel farklılıklardan kaynaklanan fırsat eşitsizliği sorunu üzerine yoğunluk verilmeli ve herkesin aynı avantajda fırsatlara ulaşabilmesi sağlanmalı (Örneğin: Kadıköy'de ulaşılabilen sosyal aktivite çeşitliliği Sultangazi'de de ulaşılabilir olmalı).

Soru 4: Tek kullanımlık eşyaları çok fazla kullanmaya başladığımız, eldivenin maskenin bu kadar hayatımıza girdiği dönemde neleri etkileyebilir? Nelere yol açabilir? Bu noktada biz yerellerimizde neler yapabiliriz?

Cevap 4:

- Hammadde kıtlığı yaşanabilir. Halk tarafından kullanımı yaygınlaştıkça kullanımı mecburi olan alanlarda (hastane, gıda üretimi yapan firmalar) bu ürünlere ulaşım zorlaşmaktadır.
- Doğru kullanılmadığı taktirde doğaya zarar verebilir. Bilinçli geri dönüşümü yaygınlaştırmak gerekmektedir (tek kullanımlık ürünlerin kullanımının doğru olduğu düşünülse de doğaya ekstra bir yük oluşturmaktadır).
- Yeni sağlık sorunlarına yol açabilir

Soru 5: Covid-19 dolayısıyla her zamankinden fazla ellerimizi yıkıyor dezenfekte oluyoruz. Gereksiz su kullanımıyla ilgili neler yapılabilir?

Cevap 5:

- Devlet tarafından halk bilinçlendirilmeye çalışılsa da bilinç düzeyi yeterli değildir. Sivil toplumun daha fazla su tasarrufuna dikkat çekmesi gerekmektedir.
- Su tasarrufunu teşvik edecek ürünler geliştirilebilir.
- Atık suların doğaya geri kazandırılması için gençlerin belediyeye ortak çalışması gerekmektedir.

Soru 6: Gelir kaybı yaşayan bireyler için yellerde sizce neler yapılabilir?

Cevap 6:

- Online para kazanma yöntemleriyle ilgili bilinçlendirme yapılabilir.
- Her ne kadar halk bu durumu çözmeye çalışsa da devlet tarafından da sübvansede edilmelidir
- Gelir dengesini sağlayacak yardımlaşma kampanyaları düzenlenebilir.

Soru 7: Her şey gibi eğitimler de online olarak yapıldı. Sizce öğrenciler bu süreçte nasıl sorunlar yaşadı? Herkesin eğitime eşit şekilde ulaşması için yerelerde neler yapılabilir?

Cevap 7:

- Bu süreçte altyapı ve adaptasyon sorunları ön plana çıktı. Altyapı çalışmaları hızlandırılabilir ve özellikle çocuklar için psikolojik destek sağlanabilir.
- Online eğitimler esnekleştirilmeli. Çocukların ve öğretmenlerin ev halkından kopmaması sağlanmalı.
- Online eğitimin işleyişi sosyal hayata entegre edilmeli.
- Zaman verimli kullanılarak, çeşitli montajlarla eğitimlerin süresi kısaltılmalı.

Soru 8: Özellikle çocuklar ve yaşlılar bu süreçte çok fazla evde kaldılar hayatımıza giren yeni normal kavramında onlar için neler yapılabilir?

Cevap 8:

- Televizyon kanalları üzerinden yaşlılar ve çocuklar için interaktif çalışmalar yapılabilir.
- Gençler bu alana yönlendirilerek yaşlıları ve çocukları içine katabilecekleri etkinlikler düzenlenebilir.
- Evlere yeni tasarımlar eklenerek karantina sürecine uygun evler düzenlenebilir.
- Yakın çevremizdeki yaşlıların belirlenip; gerek ihtiyaçları, gerekse sosyal anlamda yalnız hissetmemeleri için yardım kampanyaları düzenlenebilir.

Kampanya Kampanya Adı: Gençlik Komisyonu

Fırsat eşitsizliği sorununu ele aldık ve yerellerdeki semt semt bölgelerin arasında bazı durumlarda sosyal ve kültürel farklar var. Bu sosyal dengesizliklerin ve eşitsizliklerin tespit edilip çözümünde semtlerin belli ana kalkınma amaçları belirlenip belediyeler ve STK'lar ortaklık kurarak gençleri koordine etmeli ve komisyonlar kurulmalı onların kurulan komisyonlarca yönetilip değerlendirilmesi gerekmektedir.

GRUP 6

6. Grup Üyeleri: Meltem Ertürk, Merve Günsür, Ranüme Akkoyu, Safiye Avara

Soru 1: Kendi yerelinizde COVID-19 sürecinde kimlerin nasıl etkilendiğini gözlemlediniz? Yerelinizde bu sorunlarla ilgili neler yapılıyor veya neler yapılmalı?

Cevap 1:

- Belediyecilikte motivasyon
- Restoran ve lokanta gibi gıda sektörleri olumsuz etkilendi, dijitalleşme ve paket üretimle çözüm bulunabilir.
- Covid-19 sürecinde çalışan hakları
- Site ve apartmanlara gıda yardımı (özel sektör çalışanları için)
- Denetim

Soru 2: Kent Gönüllülüğü kavramı sizin için ne ifade ediyor? Nasıl uygulanabilir?

Cevap 2:

Belediyelerin sürdürülebilir amaçlar doğrultusunda gönüllülerle işbirliği yapması ve şehirdeki STK'larla işbirliği yapılabilir.

Soru 3: Şehirlerin kalkınması için Küresel Amaçların yerelleştirilmesi için yerelde neler yapılabilir?

Cevap 3: -

Soru 4: Tek kullanımlık eşyaları çok fazla kullanmaya başladığımız, eldivenin maskenin bu kadar hayatımıza girdiği dönemde neleri etkileyebilir? Nelere yol açabilir? Bu noktada biz yerellerimizde neler yapabiliriz?

Cevap 4:

- Tıbbi atık kutuları artırılmalı (çevre kirliliğini önlemek adına)
- Caddelere sterilizasyon kutularının konması.

Soru 5: Covid-19 dolayısıyla her zamankinden fazla ellerimizi yıkıyor dezenfekte oluyoruz. Gereksiz su kullanımıyla ilgili neler yapılabilir?

Cevap 5:

- Dışarıda eldiven kullanılması yaygınlaşabilir.
- Muslukların başına tasarruflu aparatlar.
- El dezenfektan cihazları

Soru 6: Gelir kaybı yaşayan bireyler için yellerde sizce neler yapılabilir?

Cevap 6:

- Öncelikle gelir düzeyleri ayrıştırılması. Gerekli denetimlerin yapılması.
- Her mahallede bulunun muhtarlık ofislerini yardım ofisine dönüştürebiliriz.
- Sosyal yardımlaşma artırılabilir.
- İstihdam sağlayacak bir alan oluşturulabilir.

Soru 7: Her şey gibi eğitimler de online olarak yapıldı. Sizce öğrenciler bu süreçte nasıl sorunlar yaşadı? Herkesin eğitime eşit şekilde ulaşması için yerelerde neler yapılabilir?

Cevap 7:

- Online eğitimler herkeste eşit şartlar olmadığı için sağlıklı olmadı.
- Sivil topluma yönelik bir TV kanalı oluşturulabilir.
- Öğretmenlere de dijital eğitimi verilmeli.

Soru 8: Özellikle çocuklar ve yaşlılar bu süreçte çok fazla evde kaldılar hayatımıza giren yeni normal kavramında onlar için neler yapılabilir?

Cevap 8:

- Motivasyon çalışmaları
- Hobi edindirme çalışmaları
- Yaşlılar için teknoloji eğitimleri verilebilir.(temel ihtiyaçları karşılayacak şekilde)

Kampanya

Kampanya Adı: Bir Maske ile Sürdürülebilir Çevre

Anti bakteriyel kumaşlarla maske üretimi, tek maske sürdürülebilir çevre

GRUP 7

7. Grup Üyeleri: Kifayet Hayta Kahramanmaraş, Saliha Günay Çanakkale, Yeşim Bayrakçı Adana, Mustafa Furkan Özcan Hatay

Soru 1: Kendi yerelinizde COVID-19 sürecinde kimlerin nasıl etkilendiğini gözlemlediniz? Yerelinizde bu sorunlarla ilgili neler yapılıyor veya neler yapılmalı?

Cevap 1:

Bu durumdan en çok etkilenen öğrenciler ve 65 yaş üstü oldu. İlk başta pek ciddiye alınmadı. Bu süreçte ciddiye alıp evine memleketine gitmek isteyen öğrenciler otogarlarda izdiham yaşadı ve farkında olmadan bilinçsizce virüs yayılmasına daha çok yol açtı. Çoğu yerel kurallara uyuyor, önlemlerini alıyor. Maskelere, dezenfektanlara, ateş ölçümlerine dikkat ediyor. Sosyal mesafeyi koruyor.

Soru 2: Kent Gönüllülüğü kavramı sizin için ne ifade ediyor? Nasıl uygulanabilir?

Cevap 2:

Yardıma ihtiyacı olan insan, hayvan, çevreye hiçbir beklenti olmadan gönüllülük esas alınarak kent adına bir şeyler yapmak veya katmak. Eksikler, talepler tespit edilerek, kategorilere ayrılarak uygulamalar yapılır.

Soru 3: Şehirlerin kalkınması için Küresel Amaçların yerelleştirilmesi için yerelde neler yapılabilir?

Cevap 3:

Küresel Amaç eğitimleri daha fazla verilmelidir. Bu konuya dair gönüllü eğitimler yetiştirilip daha fazla duyurulmalı ve yayılmalıdır. Daha sonra belediyeler gereksiz reklamları bilbordlara asmak yerine bu tarz farkındalık yaratacak bilgilerin reklamını duyurusunu daha fazla yapmalıdır.

Soru 4: Tek kullanımlık eşyaları çok fazla kullanmaya başladığımız, eldivenin maskenin bu kadar hayatımıza girdiği dönemde neleri etkileyebilir? Nelere yol açabilir? Bu noktada biz yerellerimizde neler yapabiliriz?

Cevap 4:

Öncelikle cildi çok etkiledi, sıcaklarla beraber maskeler cildi tahriş ediyor. En önemlisi plastik kullanıldığı için çevreyi daha fazla kirletiyoruz. Virüsten korunmak için takıyoruz ama maskeyi çıkartıp çöpe attığımızda bile çevreden geçen birine virüs bulaşma riski taşıyor. Yerelerde geri dönüşüm kutuları arttırılmalıdır. Yada insanlar evlerinde maskelerini, eldivenlerini ayrı poşete koyarak yayılmayı önleyebilir.

Soru 5: Covid-19 dolayısıyla her zamankinden fazla ellerimizi yıkıyor dezenfekte oluyoruz. Gereksiz su kullanımıyla ilgili neler yapılabilir?

Cevap 5:

Broşür oluşturarak 4 adımda nasıl el yıkanır gösterilerek sosyal medya platformlarında yaygınlaştırılmalıdır ve gerekli önlemler alınmalıdır.

Soru 6: Gelir kaybı yaşayan bireyler için yellerde sizce neler yapılabilir?

Cevap 6:

Belirli gönüllü grupların oluşturduğu bir ekiple ihtiyacı olan aileler belirlenerek, geliri yüksek ailelerin desteğiyle onlara maddi ve manevi destekler yapılmalıdır.

Soru 7: Her şey gibi eğitimler de online olarak yapıldı. Sizce öğrenciler bu süreçte nasıl sorunlar yaşadı? Herkesin eğitime eşit şekilde ulaşması için yerelerde neler yapılabilir?

Cevap 7:

Hocalar gereksiz yere zorluyorlar. İnternet sorunu yaşayan öğrenciler çok daha fazla sıkıntı yaşadı. Psikolojik olarak öğrenciler diğer insanlardan daha çok etkilendi. Kütüphaneler açılıp sosyal mesafe korunarak interneti olmayan öğrencilere fayda sağlanabilir. Belediyeler ihtiyaç masaları oluşturup öğrencilere destek olmalıdır.

Soru 8: Özellikle çocuklar ve yaşlılar bu süreçte çok fazla evde kaldılar hayatımıza giren yeni normal kavramında onlar için neler yapılabilir?

Cevap 8:

Çocuklar için eğitici ve eğlenceli oyunlar geliştirilmelidir. Televizyonlarda yayınlanabilir.

Kampanya Kampanya Adı: Öğrenci Masası

Durumdan etkilenen öğrenciler için olanaklar aynı olmadığı için belediyeler 'öğrenci masası' adı altında kampanya yapabilir. Gönüllü öğretmenlerle öğrencilere destek sağlanır ve öğrenci masasındaki ihtiyaçlara göre hareket eder.

GRUP 8

8. Grup Üyeleri: Canberk Cürül, Gözde Örs, Çağrı Uğuz, Feride Vural, Ezgi Çimen

Soru 1: Kendi yerelinizde COVID-19 sürecinde kimlerin nasıl etkilendiğini gözlemlediniz? Yerelinizde bu sorunlarla ilgili neler yapılıyor veya neler yapılmalı?

Cevap 1:

- Covid-19 sürecinde her yaş grubunun etkilendiğini gözlemek mevcut;
- Yerel eğitimlerde (ilkokul , lise üniversite) online eğitim sürecine dahil olan herkesin kötü kriz yönetimine maruz kaldığı için eksik ve kırgın olması.
- IT önemi ortaya çıktı.
- Yaşlıların da sosyal hayatı olduğu hatırlanarak yaşadıkları mağduriyet giderici çözümlerin üzerinde durulabilir.

Soru 2: Kent Gönüllülüğü kavramı sizin için ne ifade ediyor? Nasıl uygulanabilir?

Cevap 2:

- Kentine katma değer sağlayan her olgu bizim için kent gönüllüğünü ifade ediyor. Bu yere çöp atmamak da olabilir, yaşlı kesim için eğitimler de.
- Kent konseyleri, dernekler , öğrenci kulüpleri ile bir araya gelerek çeşitli kültürel ve eğitici etkinlikler düzenlenebilir.

Soru 3: Şehirlerin kalkınması için Küresel Amaçların yerelleştirilmesi için yerelde neler yapılabilir?

Cevap 3:

- Toplumsal cinsiyet eşitliği önemi toplumlarda aşılabilir.
- Kadının bu süreçte sahada daha aktif rol alabilmesi, gerektiğinde pozitif ayrımcılık uygulanabilmesi.
- KOBİ'lerin markalaşmasına yardım edilebilir.
- Dezavantajlı grupların varlıklarından haberdar olunması ve gerekli aksiyon planlarının oluşturulması.

Soru 4: Tek kullanımlık eşyaları çok fazla kullanmaya başladığımız, eldivenin maskenin bu kadar hayatımıza girdiği dönemde neleri etkileyebilir? Nelere yol açabilir? Bu noktada biz yerellerimizde neler yapabiliriz?

Cevap 4:

- Üretici ve tüketici farkındalığının oluşturulması,
- Üreticinin doğru reklam ve yönlendirme ile tüketiciye ulaşması,
- Tüketicinin de farkındalık algısının geliştirilmesine katkı sağlanabilir.

Soru 5: Covid-19 dolayısıyla her zamankinden fazla ellerimizi yıkıyor dezenfekte oluyoruz. Gereksiz su kullanımıyla ilgili neler yapılabilir?

Cevap 5:

Pandemi sürecinde tek taraflı çözümlerin üretilmemesine odaklanılabilir ; Covid-19 dezenfekte sürecinde «El yıkama» reklamlarında musluk kapatılarak aynı zamanda suyunda doğru doğru kullanımı aşılmalı.

Soru 6: Gelir kaybı yaşayan bireyler için yellerde sizce neler yapılabilir?

Cevap 6:

Kurum ve kuruluşların kolektif bilincini oluşturması akabinde interaktif toplantılarla sorun (salgın, deprem, çığ vb) özellerinde belli planlar ve paylaşımlar yapılması.

Soru 7: Her şey gibi eğitimler de online olarak yapıldı. Sizce öğrenciler bu süreçte nasıl sorunlar yaşadı? Herkesin eğitime eşit şekilde ulaşması için yerelerde neler yapılabilir?

Cevap 7:

- Yeterli altyapı olmamasından dolayı eğitime bir şekilde ulaşamadı.
- Adaptasyon sürecinde yaşanan sıkıntılardan dolayı eğitimde beklenen kalite ve verim elde edilemedi.
- Altyapı ve donanım eksikliği ortaya çıktı.

Soru 8: Özellikle çocuklar ve yaşlılar bu süreçte çok fazla evde kaldılar hayatımıza giren yeni normal kavramında onlar için neler yapılabilir?

Cevap 8:

- Çocuklar özelinde ince motor çalışmaları için ortam oluşturmalı.
- Eğitici öğretici TV programlarında uygulamaya yönelik aktivitelere yer verilmesi. (El işi, teknoloji tasarım vb.)
- Yaşlılara teknolojinin gereklilikleri konusunda eğitimler verilip online hayata uyumlandırılması.

Soru 9: Sorulan sorular dışında sizin eklemek istediğiniz farklı konular var mı?

Cevap 9:

- Sürdürülebilir kalkınma boyutunda sadece gözle görülebilir etkilere odaklanılmayıp psikososyal destek boyutunun da göz ardı edilmemesi gerekliliği.
- Türkiye'nin etnik çeşitliliği göz önünde bulundurularak sığınmacı, mülteci ve evsizler özelinde koruyucu önleyici tedbirlerinin alınmasının önemi.

Kampanya

Kampanya Adı: Etrafına Bak Tek Değilsin!

- Türkiye'nin etnik çeşitliliği göz önünde bulundurularak sığınmacı, mülteci ve evsizler özelinde koruyucu önleyici tedbirlerinin alınmasının önemi.
- Belediyelerin ve muhtarların birleşmesiyle oluşturulacak bir uygulama üzerinden yardıma muhtaç insanların bilgilerini sisteme aktarılıp ve yardım edebilecek ve yardıma ihtiyacı olan kişileri bir çatı altında birleştirilmeli.

9. Grup Üyeleri: Engin Kısa, Hasan Hüseyin Lif, Senem Otsekin

Soru 1: Kendi yerelinizde COVID-19 sürecinde kimlerin nasıl etkilendiğini gözlemlediniz? Yerelinizde bu sorunlarla ilgili neler yapılıyor veya neler yapılmalı?

Cevap 1:

Sorunlar:

- Karantina sürecinde ücretsiz izin dolayısıyla çalışamayan ve ek gelire sahip olmayan aileler geçim zorluğu çekiyor.
- Esnaf restoran otel ve benzeri iş yerleri karantina dolayısıyla maddi zarara uğradı. • Maske ve koruyucu ekipman eksikliği
- İnsanların evde bunalıp yapacak bir şey bulamaması ve buhran yaşamaması.
- Pandemi sürecinde çeşitli gıda ve türevleri malzemelere ulaşım sıkıntısı

Yapılan Çözümler:

- Devlet ve yerel yönetimler tarafından sağlanan pandemi destek planları maddi ve gıda yardım takviyeleri
- Eczaneler aracılığıyla ve çeşitli firmaların ortak çalışması ile ailelere ücretsiz maske ulaştırılması sağlandı.
- Apartman , site ve mahallelerde sosyal mesafe korunarak yapılan çeşitli sanatsal ve keyif veren toplu aktiviteler (bahçede ve ya balkonlardan canlı konser, müzik dinletisi)
- Markete ve çeşitli ihtiyaçlarını markete giderek temin edemeyenler için eve servis ve gönüllü kuryelik yapan insanlarımızın olması(market, kozmetik, kırtasiye vb. yerler)

Yapılabilecek Şeyler :

- Yeni hobiler edinilmesi için online aktiviteler
- Pandemi hakkında bilinçlendirme çalışmaları
- Pandemi ile yaşamayı öğrenmek konulu bilgilendirmeler yapılabilir.

Soru 2: Kent gönüllülüğü kavramı sizin için ne ifade ediyor? Nasıl uygulanabilir?

Cevap 2:

- İhtiyaç sahibi insanlara yerinde ve zamanından yardım etmek.
- Kimsesiz insanlara aslında kimsesiz olmadıklarını maddi olmasa bile manevi destek vererek onları moral anlamında yükseltmek.
- Ulaşımı zor köy yayla benzeri yerlerde sesini devlete ve ya resmi kurumlara ulaştıramamış insanlara ulaşmak.
- Hijyen açısından sıkıntı yaşayan ev temizliğini yapamayan yaşlılara gönüllü hizmet vermek.
- Günlük kazanç sağlayarak yaşamını sürdüren insanlara devletin ve diğer hizmet veren gönüllü grupların ulaşması için onların adına ses olmak.
- Hangi kurumun ne tür hizmetler verdiği konusunda halkı ve ihtiyaç sahibi kimseleri bilinçlendirmek.

Soru 3: Şehirlerin kalkınması için Küresel Amaçlar'ın yerelleştirilmesi için yerelde neler yapılabilir?

Cevap 3:

- İnsanları bu konuda bilinçlendirmek küresel amaçları ve içeriği hakkında bilgi sahibi olmalarının sağlamak.
- Evde karantina sürecinde olan insanlara bitki , tohum ve benzeri ürünleri yetiştirerek onları kendi kendine yetecek bilince sahip olmalarını sağlamak.
- İhtiyaçları doğrultusunda hizmetlere erişimi konusunda bilinçlendirmek.
- Kumbara mantığıyla online olarak isimsiz bağış ve yardım kampanyaları hakkında bilgilendirmek.
- İnsanlara toplum yararı için birlikte ve gönüllülük çalışma ruhunun aşılması.

Soru 4: Tek kullanımlık eşyaları çok fazla kullanmaya başladığımız, eldivenin maskenin bu kadar hayatımıza girdiği dönemde neleri etkileyebilir? Nelere yol açabilir? Bu noktada biz yerellerimizde neler yapabiliriz?

Cevap 4:

- Geri dönüşümün yasallaştırılıp denetlenmesi gerekir yoksa çevre kirliliği oluşur.
- Maske ve diğer koruyucu tek kullanımlık malzemelerin kişi özeline ait olduğunu ve kullanım süresi dolduğunda pandemi kadar tehlikeli ve hastalık bulaştırıcı olabilir. Bu konularda halk bilinçlendirilmeli
- Belediyelerin geri dönüşüm araçlarını çöp toplama gibi her hafta mahalle aralarından toplamaları sağlanması gerekir.
- Yerel yönetimlerde ve maske, eldiven gibi tek kullanımlık ürünlerin geri dönüşümüne dikkat edilmesi gerektiği ve oluşabilecek kirlilik konusunda mahalle ve ya sorumlu olduğu bölgeyi bilinçlendirmeli

Soru 5: Covid-19 dolayısıyla her zamankinden fazla ellerimizi yıkıyor dezenfekte oluyoruz. Gereksiz su kullanımıyla ilgili neler yapılabilir?

Cevap 5:

- Topluma su israfının nelere sebebiyet verebileceği sonuçları hakkında bilgilendirmeler yapılabilir.
- Su birden fazla kullanmanın yolları topluma öğretilebilir. (Elimizi yıkadığımız su ile balkon temizliği yapılabileceği gibi)
- Teknolojik aletlerin, örneğin bulaşık makinesi ve ya çamaşır makinesinin su israfına ne kadar engel olabileceği konusunda insanları bilgilendirilmeli.
- Musluklar için kullanılacak tasarruf ve ya sınırlandırıcı başlık tasarımları yapılabilir.

Soru 6: Gelir kaybı yaşayan bireyler için yerelerde sizce neler yapılabilir?

Cevap 6:

- Evden ev kadınları ve diğer çalışabilecek bireyler için iş imkanları sağlanabilir devlet tarafından örn: maske üretimi koruyucu siperlik üretimi vb.
- Kapanan esnaf için kalkınma projesi kapsamında yerel esnaftan alışveriş yapılmasını sağlamak tabi ki eve servis ve ya sosyal mesafeye dikkat edilerek.
- Kent gönüllüleri yardımıyla ihtiyaç sahibi ailelere ulaşım sağlanması ve yardım edilmesi.

Soru 7: Her şey gibi eğitimler de online olarak yapıldı. Sizce öğrenciler bu süreçte nasıl sorunlar yaşadı? Herkesin eğitime eşit şekilde ulaşması için yerelerde neler yapılabilir?

Cevap 7:

- Herkesin evinde internet yok maalesef.
- Öğrencilerin odaklanması ve okula olan ilgilerinin ve ciddiyetinin kaybolması sorunu oluştu.
- Öğrencilerin derse senkron katılımı ve odaklanması zorlaştı.
- Öğretmen ve öğrenci arasında iletişim sorunları oluştu.
- Doğru stabil bağlantı sağlayamayan öğrenciler sıkıntı çekiyor.
- İnternet alt yapısı güçlendirilmeli
- İnternet kotası sağlanabilir
- Aileleri online eğitimde çocuklarına özen göstermesi konusunda bilgilendirilmeli.

GRUP 10

Soru 8: Özellikle çocuklar ve yaşlılar bu süreçte çok fazla evde kaldılar hayatımıza giren yeni normal kavramında onlar için neler yapılabilir?

Cevap 8:

- Online eğitimler
- Eğitici ve öğretici oyunlar
- Yaşlılar için belgeseller
- Aile için ilişkileri destekleyici aktiviteler.

Kampanya

Kampanya Adı: Önümüz Yaz Suyumuz Az

Kampanya detayları bulunmamaktadır.

10. Grup Üyeleri: Nermin İri, Cansu Demir, Bilal Erdoğan, Büşra Tütüncü, Zeynep Dilruba Taşdemir

Soru 1: Kendi yerelinizde COVID-19 sürecinde kimlerin nasıl etkilendiğini gözlemlediniz? Yerelinizde bu sorunlarla ilgili neler yapılıyor veya neler yapılmalı?

Cevap 1:

- En üniversite öğrencileri ve yaşlılar
- Süreç boyunca çalışmak zorunda kalan insanlar
- Bu süreç işten çıkarılan insanlar için boyunca borç erteleme kredi desteği yapıldı
- Toplu taşıma araçları dezenfekte edildi
- Şehir merkezlerine dezenfektan konuldu
- İlk haftalarda bilinçlendirme çalışmaları yetersizdi insanlar durumun yeteri kadar kadar farkında değildi
- Otogarlarda birden oluşan yoğunluğa gerekli önlemler alınamadı

Soru 2: Kent gönüllülüğü kavramı sizin için ne ifade ediyor? Nasıl uygulanabilir?

Cevap 2:

Yerel yönetimlerle yönetilebilecek bir durum olduğunu düşünüyoruz. Belediyelerin hazırladıkları kolilerin gönüllüler aracılığıyla dağıtılması bir kent gönüllülüğüdür. Kent gönüllülüğü için aktif vatandaşlık tanımını kullandık. Kent gönüllülüğü gönüllülük esası içeri insanlara teşvikler verilerek yeteri kadar bilinçlendirilerek yapılabilir. Her genç kentdi kentini kalkındırırsa ülkemiz kalkınmış olacaktır.

Soru 3: Şehirlerin kalkınması için Küresel Amaçlar'ın yerelleştirilmesi için yerelde neler yapılabilir?

Cevap 3:

- Yerel gençlik kurulları kurulmalı,
- Kendini genç hisseden ve gençlerle sürdürülebilir kalkınma hedefleri aktif olarak çalışılmalı,
- Sürdürülebilir kalkınma hedefleri tanıtılmalı ve bu alanda çalışanlar desteklenmeli

Soru 4: Tek kullanımlık eşyaları çok fazla kullanmaya başladığımız, eldivenin maskenin bu kadar hayatımıza girdiği dönemde neleri etkileyebilir? Nelere yol açabilir? Bu noktada biz yerellerimizde neler yapabiliriz?

Cevap 4:

Geri dönüşümün yeteri kadar sağlanamaması çevre için büyük bir sorundur. Tek kullanımlık malzemelerin geri dönüştürülerek enerji kaynağı olarak kullanılması uzmanlarla görüşülebilir.

Soru 5: Covid-19 dolayısıyla her zamankinden fazla ellerimizi yıkıyor dezenfekte oluyoruz. Gereksiz su kullanımıyla ilgili neler yapılabilir?

Cevap 5:

Hane halkına kullanabileceği günlük su miktarı belirlenerek bununla ilgili sınırlandırmalar getirilebilir. Oluklardan akan sular arıtma cihazıyla birlikte sifon suyu olarak kullanılabilir. Marketlerden alınan ürünlerin hastalık süresince virüs bulaşma riskinden dolayı paketleri yıkamasına ve fazla su tüketiminin önüne geçilmesi için bir proje geliştirilmesi gerekebilir.

Soru 6: Gelir kaybı yaşayan bireyler için yellerde sizce neler yapılabilir?

Cevap 6:

Muhtarlıkların ihtiyaç listesi hazırlaması ve gönüllülerin yardım etmesi Dijitalleşmeyle birlikte işten çıkarılan insanlar ve yardıma ihtiyaç duyan insanlar için sürdürülebilir dijital bir istihdam alanı yaratılması

Soru 7: Her şey gibi eğitimler de online olarak yapıldı. Sizce öğrenciler bu süreçte nasıl sorunlar yaşadı? Herkesin eğitime eşit şekilde ulaşması için yerelerde neler yapılabilir?

Cevap 7:

Öğrencilerin internete yeteri kadar ulaşamaması sınavların online yapılması ve çok ödevlendirme yapılmasından dolayı öğrencilerin ihtiyaç duyduğu kaynaklara ulaşamaması bu dönemin en büyük sorunlarından biridir. Bu sorunun çözümü için dijital kütüphaneler kurulup bu verilerin interneti olmayan öğrencilere ulaştırılması için aracın bulunarak istihdam yeri oluşturulması

Soru 8: Özellikle çocuklar ve yaşlılar bu süreçte çok fazla evde kaldılar hayatımıza giren yeni normal kavramında onlar için neler yapılabilir?

Cevap 8:

Yaşlıların yoğun yaşadığı mahallelerde otomatlar tasarlanması Gençler ve yaşlıları eşleştiren bir sistem geliştirilmesi ve bu sistemle birlikte gönüllü gençlerin ihtiyacı olan yaşlıya yardım etmesi Çocuklar için evde oynanabilecek oyunlar tasarlayan bir sosyal medya tasarlamak

Soru 9: Sorulan sorular dışında sizin eklemek istediğiniz farklı konular var mı?

Cevap 9:

Toplumsal cinsiyete dayalı sosyal medya üzerinde kadınlara yönelik yoğun baskı bulunan gönderilerin paylaşılması. Bireylerin bu dönemde sanki sürekli bir şeyler üretmesi gerekmişçesine gönderilerin paylaşılmasını dönemin bir sorunu olarak görmekteyiz

Kampanya Kampanya Adı: Dokun-Al

İnsanlar COVID-19 sürecinin getirdiği tedirginlikle market ürünlerini elde bol su kullanarak yıkamaya başlamıştır. Biz de su tüketimini azaltmak ve kontrol etmek adına, aynı zamanda insanların tedirginliğini azaltmak adına market ürünlerinin üzerine dokunduğunu al simgesini belirtmeyi gerekli görerek Temi su ve sanitasyon, sorumlu üretim ve tüketim ve bu konuda marketlerle işbirliği yaparak amaçlar için ortaklık hedefini göz önünde bulundurduk.

- **1.Aşama:** Hijyen Tüneli
- **2.Aşama:** Paketin temizliği ve virüsün yaşadığı süreyi belli eden etiket ya da damga sistemi
- **3.Aşama:** Damla yoluyla yayılmaması için de koruyucu bir ön sistem. Hijyen tüneli insanlar için olduğu için belki de sıkıntı teşkil ediyor- dur biz paketli ürünlere yapacağımız için sorun teşkil etmeyeceğini düşünüyoruz.

GRUP 11

11. Grup Üyeleri: Ömer Tarık Doğan, Betül Uygun, Nursena Zeybekoğlu, Mehmet Çam, Gizem Bülbüller, Begüm Yıldırım

Soru 1: Kendi yerelinizde COVID-19 sürecinde kimlerin nasıl etkilendiğini gözlemlediniz? Yerelinizde bu sorunlarla ilgili neler yapılıyor veya neler yapılmalı?

Cevap 1:

- Kooperatiflerin ödeneklerinin yapılamaması sıkıntı yaratıyor. Kadınlar bir araya gelemiyor. Kararlar geç veriliyor. Maske temini konusunda sıkıntılar yaşanmıştır. Kooperatifler ve dernekler genelinde maddi durumlardan kaynaklı fatura, kira ve vergilendirme konularında belediyeler tarafından destek sağlanmalı.
- Mülteciler salgın süreci ile beraber, kamusal alanlara ulaşım sınırlandırıldığı için kırılganlıkları artmıştır. İzmir B.B. Yardımlarını genişletti. Gıda kolilerine erişim sağlanmış oldu. Bazı erişim sıkıntılarında kaynaklı daha da toplumdaki uzaklaştırıldılar. Örneğin EBA'ya erişim.

Soru 2: Kent gönüllülüğü kavramı sizin için ne ifade ediyor? Nasıl uygulanabilir?

Cevap 2:

- Kent gönüllülüğü, gönüllü insanlar tarafından kurulmuştur. STKlarla bir araya gelinmeli.
- Kent gönüllülerinin girişimleri desteklenmeli. • Kent gönüllüğünde parti gözetilmemeli ve belediyeler destek olmalı.

Soru 3: Şehirlerin kalkınması için Küresel Amaçlar'ın yerelleştirilmesi için yerelde neler yapılabilir?

Cevap 3: -

Soru 4: Tek kullanımlık eşyaları çok fazla kullanmaya başladığımız, eldivenin maskenin bu kadar hayatımıza girdiği dönemde neleri etkileyebilir? Nelere yol açabilir? Bu noktada biz yerellerimizde neler yapabiliriz?

Cevap 4:

- Malzemeyi geri dönüştürülmediği sürece doğaya ve ekonomiye geri dönüşü olumsuz oluyor. Geri dönüştürülebilir malzemelerden üretilmeli (pamuklu, elyaf) veya yıkanabilir olmalı. Maske kullanımı, temizlenmesi hakkında insanlar bilgilendirilmeli, gerekirse simülasyonla insanlara gösterilmeli.
- İnsanların temizlik alışkanlıklarının değişmesi gerekmektedir.

Soru 5: Covid-19 dolayısıyla her zamankinden fazla ellerimizi yıkıyor dezenfekte oluyoruz. Gereksiz su kullanımıyla ilgili neler yapılabilir?

Cevap 5: -

Soru 6: Gelir kaybı yaşayan bireyler için yellerde sizce neler yapılabilir?

Cevap 6: -

Soru 7: Her şey gibi eğitimler de online olarak yapıldı. Sizce öğrenciler bu süreçte nasıl sorunlar yaşadı? Herkesin eğitime eşit şekilde ulaşması için yerelerde neler yapılabilir?

Cevap 7: -

Soru 8: Özellikle çocuklar ve yaşlılar bu süreçte çok fazla evde kaldılar hayatımıza giren yeni normal kavramında onlar için neler yapılabilir?

Cevap 8: -

Soru 9: Sorulan sorular dışında sizin eklemek istediğiniz farklı konular var mı?

Cevap 9: -

Kampanya

Kampanya Adı: Mültecilerin Ekonomik Sorunlarına Kooperatif ile Çözüm

- Küresel Amaçların içeriği ile beraber; Kamu ve Özel sektör tarafından kooperatiflere gönüllülerle beraber destek verilmeli teknolojik oluşumlarla desteklenmeli,
- E-Ticaret, Özel sektör aracılığı ile beraber gelir kazanması sağlanabilir,
- Mülteciler için kooperatif çözümü yerellerdeki kooperatiflerin işbirliği yaparak üretilen ürünlerin e ticaret sitesi üzerinden yurtiçi ve yurtdışına satılarak döngüsel bir ekonomi modeli oluşturulması.

GRUP 12

12. Grup Üyeleri: Ayşenur Ertekin, Ayşegül Topcu, Öykü Kafalı, Hacı Çelik, İrem Ünal, Betül Elçi

Soru 1: Kendi yerelinizde COVID-19 sürecinde kimlerin nasıl etkilendiğini gözlemlediniz? Yerelinizde bu sorunlarla ilgili neler yapılıyor veya neler yapılmalı?

Cevap 1:

- Yaşlıların teknoloji kullanımının yetersiz olması bu süreçte evde vakit geçirebilmelerine engel oluyor
- Sosyoekonomik düzeyi düşük olan, işsiz kalan insanlar süreçten ağır etkileniyor
- İnternete erişim altyapı yetersizliği süreci uzaktan ilerletmekte zorlanıyorlar. Özellikle de değişim öğrencileri bu sıkıntıyı çekiyor. Değişim öğrencileri Türkiye Cumhuriyeti vatandaşı olmadığı için evlerine internet bağlatamıyor. Bilgiye erişme için de internet altyapısı sıkıntı yaratıyor
- Ciddi hastalıkların tedavisinde süreçte yol alınamadı. Hastanelerin çoğunlukla virüslü hastalara hizmet etmek durumunda kalması problem yarattı
- Başka insanlara hizmet eden işletme, apart vb. yerlerde altyapı sıkıntısından dolayı iletişim problemleri ortaya çıktı. Hizmeti sunan daha kaliteli bir hizmet sunmak istiyor.
- 150 t'lik superbox ya da yaylacıların kullandığı anten sistemi
- Evde bakım görevini üstlenen kişilerin daha çok kadın olması, kadına baskının gitgide artması, çocuğunun eğitimiyle daha çok birebir ilgilenmesi gerekliliği

Soru 2: Kent gönüllülüğü kavramı sizin için ne ifade ediyor? Nasıl uygulanabilir?

Cevap 2:

- Gönüllüler maske dağıtıyorlar, erzak dağıtıyorlar. Kiraz hasadının yapılabilmesi için İzmir BB gençlerden destek aldı.
- İzmir Gönüllü Takımı dezavantajlı mahallelerdeki çocukları üniversiteli gençler tarafından mentörlük faaliyeti yürütülüyor.
- Kalkınma Ajansları paydaşlarına(stklar,belediyeler) koordinasyon hizmeti sağlıyor.
- Gençlik ve Spor Bak. İle koordinasyon sağlanabilir.
- Süreçte zorluk çeken insanlara(yaşlılara, çocuklara) dışarı çıktıkları günde ya da evde kaldıkları süreçte çeşitli faaliyetler destek olmak.

Soru 3: Şehirlerin kalkınması için Küresel Amaçlar'ın yerelleştirilmesi için yerelde neler yapılabilir?

Cevap 3: -

Soru 4: Tek kullanımlık eşyaları çok fazla kullanmaya başladığımız, eldivenin maskenin bu kadar hayatımıza girdiği dönemde neleri etkileyebilir? Nelere yol açabilir? Bu noktada biz yerellerimizde neler yapabiliriz?

Cevap 4: -

Soru 5: Covid-19 dolayısıyla her zamankinden fazla ellerimizi yıkıyor dezenfekte oluyoruz. Gereksiz su kullanımıyla ilgili neler yapılabilir?

Cevap 5: -

Soru 6: Gelir kaybı yaşayan bireyler için yellerde sizce neler yapılabilir?

Cevap 6: -

Soru 7: Her şey gibi eğitimler de online olarak yapıldı. Sizce öğrenciler bu süreçte nasıl sorunlar yaşadı? Herkesin eğitime eşit şekilde ulaşması için yerelerde neler yapılabilir?

Cevap 7: -

Soru 8: Özellikle çocuklar ve yaşlılar bu süreçte çok fazla evde kaldılar hayatımıza giren yeni normal kavramında onlar için neler yapılabilir?

Cevap 8: -

Soru 9: Sorulan sorular dışında sizin eklemek istediğiniz farklı konular var mı?

Cevap 9: -

Kampanya Kampanya Adı: Çevrim İçi Evler

- Bu süreçte internet ve teknoloji araçlarının erişiminde bireyler arasında adaletsizlik gözlemledik.
- Online eğitime erişimde fırsat eşitsizliği var. Bu nedenle SDG'lerden 1.,4.,10. ve 17. maddeleri ele alıyoruz.
- Bu projeyle internet erişimi ve teknolojik araç erişimi az olan çocuklar özelinde ailelere de ulaşmayı hedefliyoruz.
- Ücretsiz internet erişim noktaları ve her sokak ya da mahalleye internet istasyonları ile bu problemi çözmeyi hedefliyoruz.
- Bir sonraki eğitim-öğretim yılına çocukların hazırlanabilmesi için Eylül 2020'de projenin tamamlanması hedeflenmektedir.
- Ege bölgesi belediyeleri, yereldeki STK'lar, bunları koordine eden kalkınma ajansları, İzmir Ticaret Odası, Ege İhracatçılar Birliği, Yereldeki büyük firmalar, Türk Hayırseverlik Fonları ile işbirliği yapmayı planlıyoruz. Hayır kuruluşlarının teknolojik aletlerde olan vergi fazlalığına karşı muafiyet avantajıyla faydalanılacağını düşünüyoruz.
- İşbirliği yapılarak internetin kullanılacağı cihazı farklı paydaşların vesilesiyle ihtiyacı olan kişilere iletebiliriz. Bu noktada kullanılmış ci-hazlarında ihtiyacı olan kişiler için yeniden kullanımı sağlanabilir.

13. Grup Üyeleri: Ayşegül Şeker, Merve Gülsün, Mürsel Şahin, Nesrin Şahin

Soru 1: Kendi yerelinizde COVID-19 sürecinde kimlerin nasıl etkilendiğini gözlemlediniz? Yerelinizde bu sorunlarla ilgili neler yapılıyor veya neler yapılmalı?

Cevap 1:

- Psikolojik etkilenmek, dış ülkelere gelen bireylerin salgını hızlandırması
- Sağlık çalışanlarının bilinçli müdahalesi ile kriz yönetilebilmeye başlandı
- Sokağa çıkmaya yönelik bireyler evde kalmaya yönlendirildi.
- Ekonomik anlamda belediyelerin, sivil toplum kuruluşlarının evde kalmaya yönelik psikolojik destekleri.
- Sağlıklı besin arayışı, açlık kavramları zamanla oturdu.
- Tarım alanlarının desteklenmesi yeniden gündeme gelerek, tarımsal çalışmalara yönlendirilmeye başlandı.

Soru 2: Kent gönüllülüğü kavramı sizin için ne ifade ediyor? Nasıl uygulanabilir?

Cevap 2:

- Kent gönüllülüğü yerellerimizde bulunan kesimlerin daha iyi anlamaya yönelik çalışmalarda bulunmak.
- Yerelimizde ki bireylerin toplumsal ihtiyaçlarına ve gelişimlerine destek olmak.
- Yerelin kalkınması için, destek ve faaliyetleri yürüten kişiler.
- Uygulanabilirlik tarafından sivil toplum kuruluşları, yerel yönetimler etkili olacaktır.
- Teknolojik gelişmelerin bu alanda kullanılması.

Soru 3: Şehirlerin kalkınması için Küresel Amaçlar'ın yerelleştirilmesi için yerelde neler yapılabilir?

Cevap 3:

- Yerel yönetimlerle iletişime geçilerek fikirler, projeler sunulabilir.
- Başlatılan yürütülen projelere destek olabiliriz.
- STK'lar aracılığı ile paydaşlıklar geliştirerek ulaşılabilirliği artırabiliriz.
- Özel sektörlerin dahil edilmesi.
- Halkın katılımını destekleyebiliriz.
- Üniversitelerde yer alan öğrenci kulüp ve toplulukları ile farkındalığı artırmak üzerine etkinlikler gerçekleştirebiliriz.

Soru 4: Tek kullanımlık eşyaları çok fazla kullanmaya başladığımız, eldivenin maskenin bu kadar hayatımıza girdiği dönemde neleri etkileyebilir? Nelere yol açabilir? Bu noktada biz yerellerimizde neler yapabiliriz?

Cevap 4:

- İlkokul çağında olan bireylerin bilinçlendirilmesi.
- Maliyet olarak birçok aileyi etkileyebilir.
- Çalışanlara yönelik kampanyalar düzenlenebilir.
- Yıkabilir şekilde üretimler gerçekleştirilebilir.
- Temasin azaltılmasına yönelik temassız kart sisteminin hayatımıza daha fazla dahil olması.
- Çevreye yönelik hijyenin sağlanması gerekebilir. Çevre açısından yerel yönetimlerin sistemlerini sıkılaştırılması.
- Virüs, bulaşıcılık, yaygınlaşması, tek kullanımlık ürünlerin kullanımı, süreç tüm detayları ile ilgili halka bilgilendirmenin artırılması.

Soru 5: Covid-19 dolayısıyla her zamankinden fazla ellerimizi yıkıyor dezenfekte oluyoruz. Gereksiz su kullanımıyla ilgili neler yapılabilir?

Cevap 5:

- Bilinç düzeyinin artırılması
- Atık yönetimi ile ilgili sistemler geliştirilebilir.
- Mevcut su kaynakların korunması.
- Su hasatına yönelik projeler geliştirilmesi.
- Musluktan akan suların debisinin azaltılması.

Soru 6: Gelir kaybı yaşayan bireyler için yellerde sizce neler yapılabilir?

Cevap 6:

- Bağış sistemi geliştirilebilir.
- Yeni iş kollarına yönelik işini kaybetmiş bireyler için eğitim programları düzenlenebilir.
- Eğitim sürecinde pandemi ödeneği olarak ücret ödenebilir.
- Bağışlar belirli platformlar üzerinden yürütülebilir. Güvenirliliği artırmak için belediyeler ve stklar iş birliği yapabilir.

Soru 7: Her şey gibi eğitimler de online olarak yapıldı. Sizce öğrenciler bu süreçte nasıl sorunlar yaşadı? Herkesin eğitime eşit şekilde ulaşması için yerelerde neler yapılabilir?

Cevap 7:

- İnternet bağlantısı sonucunda yaşanan sorunlar.
- Teknolojik cihaz eksikliği.
- Öğrencilerin odaklanma problemi yaşamaması.
- Öğrencilerin olduğu evlere teknolojik cihaz desteği sağlanabilir
- Öğretmenlerin teknolojik becerileri geliştirilebilir.

Soru 8: Özellikle çocuklar ve yaşlılar bu süreçte çok fazla evde kaldılar hayatımıza giren yeni normal kavramında onlar için neler yapılabilir?

Cevap 8:

- Çocukların fiziksel hayata teşvik artırılmalı,
- Yaşlılar için mahalle bazında yeşil alanlar oluşturularak, sosyalleşebilecek alanlar yaratılabilir,
- Mahalle bazında dışarıya çıkmaya yönelik saatler arası izinler verilebilir,
- Sokağa çıkma yasağının olduğu günler çocuklar ve yaşlılar ayrı günlerde dışarı çıkabilir.

Soru 9: Sorulan sorular dışında sizin eklemek istediğiniz farklı konular var mı?

Cevap 9: -

Kampanya Kampanya Adı: Suyun Sürdürülebilirliği

1. Sorudan hareketle suyun sürdürülebilirliğine yönelik çalışmaya karar verdik.
2. Projelerin ortaya çıkması için fikir kampları yarışmalar düzenlenebilir.
3. Alt başlıklara ayırarak ortaya ihtiyaca yönelik çalışmalar koymak.
4. Paydaşlar olarak yerel yönetimler ve sivil toplum kuruluşları ile kampanyanın sürdürülebilirliğini amaç ediniyoruz.
5. Görünürlülüğü artırmak için çeşitli platformları kullanmak. Örneğin: Sosyal medya, gazeteler, blog siteleri, kısa videolar, haber kanalları.

GRUP 14

14. Grup Üyeleri: İlknur Keçili, Muhsin Baştürk, Şefika Tırapacı, Beraat Dođdu, Kardelen Elif Tuna, Asım Ömer Diri

Soru 1: Kendi yerelinizde COVID-19 sürecinde kimlerin nasıl etkilendiđini gözlemlediniz? Yerelinizde bu sorunlarla ilgili neler yapılıyor veya neler yapılmalı?

Cevap 1:

- Öğrenciler uzaktan eğitimde sistem sıkıntıları yüzünden sorunlar yaşandı.
- Yakını olmayan yaşlılar ihtiyaçlarını gidermekte zorluk çekti.
- Ekonomik anlamda dezavantajlı gruplar geçim derdi nedeniyle sağlıklarını ikinci plana attı.
- Ekonomik açıdan zarar gören işletmeler oldu ve istihdam azaldı.
- İnsanlar işsiz kaldılar. (turizm, ulaşım özellikle)
- İlkokul düzeyinde ki çocuklar öğrenme ve alışma sürecinden koptular.
- Kargo ve lojistik firmaları fazla talepten ötürü dağıtım sürecinde aksamalar yaşadı.
- Covid-19 sürecinin başında yaşlılarımız dışlandılar.
- Alışveriş tüketim kültürü deđiştı.
- Öz disiplini zayıf olan insanlar adapte olmakta zorluk çekti.
- İnsanların kurmuş oldukları ve planlamış oldukları işleri tamamen aksadı.
- STK ve Dijitalleşmenin önemi arttı.

Soru 2: Kent gönüllülüđü kavramı sizin için ne ifade ediyor? Nasıl uygulanabilir?

Cevap 2:

- Kent gönüllüđü kavramı kendini tanıyan, araştırmacı, çevreye ve sorunlara duyarlı, şehrine artı deđer katabilmeyi göze alan, çıkar ilişkisi gözetmeyen kiři ve topluluklar bütünüdür.
- Kente yarar sağlayacak projesi olan kişilerin bir araya gelerek fikir alışveriři yapmaları.
 - Muhtarların etkili olması ve mahalleyi büyük oranda tanıdıđı için şehirde bulunan kurumlara bu süreçte yardım etmesi.
 - Kent konseylerinin aktif olarak sürece katılıp şehir de bulunan insanların fikirlerini yönetime aktarması.
 - Kent konseylerinin kendini insanlara tanıtmaları ve projelerinin halka deđer katması.

Soru 3: Şehirlerin kalkınması için Küresel Amaçlar' ın yerelleştirilmesi için yerelde neler yapılabilir?

Cevap 3:

- Yerel STK, Yerel Yönetim, Gençlik Merkezleri ile projeler yapılması.
- Küresel Amaçların tanıtılması için sosyal medya, reklam panoları ve billboard kullanılması.
- Verilerin ve sonuçlarının insanların anlayacađı şekilde ve manevi duygular kullanılarak aktarılması.

Soru 4: Tek kullanımlık eşyaları çok fazla kullanmaya başladığımız, eldivenin maskenin bu kadar hayatımıza girdiđi dönemde neleri etkileyebilir? Nelere yol açabilir? Bu noktada biz yerellerimizde neler yapabiliriz?

Cevap 4:

- Kullanılmış maske ve eldivenlerin tıbbi atık harici yerlere atılması virüsün yayılma hızını arttırabilir ayrıca yeni virüslere de yol açabilir.
- Çevre kirliliđi
- Geri dönüşüm kültürünün oluşması için bazı teşvik edici ödüller verilebilir.
- Bu maske ve eldivenleri atık kutusuna atarak yenilerini ücretsiz alabiliriz. • Okullarda öğrenci ve velilere bilgilendirici seminerler.

Soru 5: Covid-19 dolayısıyla her zamankinden fazla ellerimizi yıkıyor dezenfekte oluyoruz. Gereksiz su kullanımıyla ilgili neler yapılabilir?

Cevap 5:

- Ev su vanasının kısılarak tazyik azaltımı.
- Klozet vb su depolayan şeylerin kapasitesinin azaltılması.
- Su arıtma sistemlerinin geliştirilmesi ve maliyetlerin azaltılması.
- Organik madde içeren sabunlar kullanılabilir.

Soru 6: Gelir kaybı yaşayan bireyler için yellerde sizce neler yapılabilir?

Cevap 6:

- Evde üretim ve evden çalışmanın geliştirilmesi.
- Bađışların dođru yerlere iletilmesi.

Soru 7: Her şey gibi eğitimler de online olarak yapıldı. Sizce öğrenciler bu süreçte nasıl sorunlar yaşadı? Herkesin eğitime eşit şekilde ulaşması için yerelerde neler yapılabilir?

Cevap 7:

- Teknolojiye erişim sorunu.
- Ek kaynak ve kitap erişim sorunu
- Yetersiz bilgilendirme
- Teknolojik altyapı geliştirilebilir.
- Teknolojiye erişemeyen kişiler için mobil teknoloji araçları.
- Online ortam kullanma eğitimleri

Soru 8: Özellikle çocuklar ve yaşlılar bu süreçte çok fazla evde kaldılar hayatımıza giren yeni normal kavramında onlar için neler yapılabilir?

Cevap 8:

- Evde kısıtlı etkinlik yapma şansı olduğu için kısır döngü sonrası cinnet getirme.
- Yaşlıların ihtiyaç karşılayamaması
- Yaşlıların hareketsizlikten ötürü başka hastalıklara sebep olması
- Online platformların geliştirilmesi.
- Öğretici çizgi film ve televizyon yapımları
- Yaşlılar için teknoloji okuryazarlığı
- Yaşlılara yardım

Soru 9: Sorulan sorular dışında sizin eklemek istediğiniz farklı konular var mı?

Cevap 9:

- Her şeyin güzel olması
- Yaşanan olaylardan ders çıkarılması
- Tedbirlerin uygulanması
- Daha fazla bilinçlenmek
- Psikolojimizin düzeltilmesi
- Terapiler
- Sosyal medya kullanıcıları için bilgi doğrulama hakkında kamu spotu
- Sınava girecek gençlerin psikoloji yıkımından kurtarılması

Kampanya

Kampanya Adı: Kır' dan Kent' e Dijitalleşme / Askıda Teknoloji

- Gönüllü bir ağ kurularak teknolojik ağ ve araçların ihtiyaç duyan insanlara ulaştırılması ve ihtiyaçlarını karşıladıktan sonra araçların dezenfekte edilerek başka öğrencilerin kullanımına sunulması.
 - Bu projemizin yine belediyeler aracılığıyla daha da geliştirilmesi.
 - Dezenfekte sürecinde yerel yönetim katkısı.
 - Yerel yönetimlerin elini taşın altına koyması.
- Kampanya Amacı:
- Online eğitim ve ödev süreçlerinde zorluk çeken insanlara yardım edilmesi ve teknoloji eşitliğinin sağlanması.
 - Paylaşım bilincinin oluşturulması.

GRUP 15

15. Grup Üyeleri: Nisanur Soydaş, Kübra Ezgin, Büşra Yürür, Elif Betül Karacığer

Soru 1: Kendi yerelinizde COVID-19 sürecinde kimlerin nasıl etkilendiğini gözlemlediniz? Yerelinizde bu sorunlarla ilgili neler yapılıyor veya neler yapılmalı?

Cevap 1: -

Soru 2: Kent gönüllülüğü kavramı sizin için ne ifade ediyor? Nasıl uygulanabilir?

Cevap 2: -

Soru 3: Şehirlerin kalkınması için Küresel Amaçlar'ın yerelleştirilmesi için yerelde neler yapılabilir?

Cevap 3: -

Soru 4: Tek kullanımlık eşyaları çok fazla kullanmaya başladığımız eldivenin maskenin bu kadar hayatımıza girdiği dönemde neleri etkileyebilir nelere yol açabilir ? yerelde neler yapabiliriz?

Cevap 4:

Amaçlar için ortaklık; Hijyen olarak verdiği zararlar tıbbi atık olduğu farklı bir alanda ayrıştırıcılar sayesinde dönüştürülmesi gerekiyor. Sıfır atık projeleri gibi çalışmalar üretilip , makineler tasarlanması, bir atık olan eldivenin makineye atılıp karşılığında tekrar eldiven ya da maske verilmesi.

- Çevreye verdiği zararlar
- Ayrıştırıcıların yapılması için yeni bir sektör
- Kimyasal atık olarak değerlendirip ayrı bir alan oluşturulabilir.

Soru 5: Covid-19 dolayısıyla her zamankinden fazla ellerimizi yıkıyor dezenfekte oluyoruz. Gereksiz su kullanımıyla ilgili neler yapılabilir?

Cevap 5: -

Soru 6: Gelir kaybı yaşayan bireyler için yellerde sizce neler yapılabilir?

Cevap 6: -

Soru 7: Her şey gibi eğitimler de online olarak yapıldı. Sizce öğrenciler bu süreçte nasıl sorunlar yaşadı? Herkesin eğitime eşit şekilde ulaşması için yerelerde neler yapılabilir?

Cevap 7: -

Soru 8: Özellikle çocuklar ve yaşlılar bu süreçte çok fazla evde kaldılar hayatımıza giren yeni normal kavramında onlar için neler yapılabilir?

Cevap 8: -

Soru 9: Sorulan sorular dışında sizin eklemek istediğiniz farklı konular var mı?

Cevap 9: -

Kampanya

Kampanya Adı: Bir Maske Bir Çift Eldivene Dönüştür!

Kampanya detayları bulunmamaktadır.

GRUP 16

16. Grup Üyeleri: Çiğdem Balat, Gizem Arı, Dilan Acun, Özgün Kaplama, Elif Gençer Özer

Soru 1: Kendi yerelinizde COVID-19 sürecinde kimlerin nasıl etkilendiğini gözlemlediniz? Yerelinizde bu sorunlarla ilgili neler yapılıyor veya neler yapılmalı?

Cevap 1:

- Gençlerin işini kaybetmesi
- Günü birlik çalışan insanların işsiz kalması
- Öğrencilerin eğitim sıkıntıları yaşamaları
- Gıdaya erişilebilirlik yeterlilik azaldı

Soru 2: Kent gönüllülüğü kavramı sizin için ne ifade ediyor? Nasıl uygulanabilir?

Cevap 2:

- Kentteki dezavantajlılara yardım etmek. Nasıl uygulanabilir;
- Bireysel ve STK ların kentlerin sürdürülebilirliği konusunda çalışmalar yapması
Örneğin: Edirne Belediyesi İMECE programı kapsamında ihtiyaç sahiplerine destek (hijyenik malzemeler, gıda , oyuncak, vb.), Bilecik Genç Kızılay olarak Migros'ta yardım kolisi ödemesi yapılarak ihtiyaç sahiplerine destek.

Soru 3: Şehirlerin kalkınması için Küresel Amaçlar'ın yerelleştirilmesi için yerelde neler yapılabilir?

Cevap 3:

- Kesinlikle Akıllı şehirlerin alt yapısının oluşturulması gerekiyor.
- İnsanları daha çok dijitalleştirilmesi

Soru 4: Tek kullanımlık eşyaları çok fazla kullanmaya başladığımız eldivenin maskenin bu kadar hayatımıza girdiği dönemde neleri etkileyebilir nelere yol açabilir ? yerelde neler yapabiliriz?

Cevap 4:

- Belediyelerin yerellerindeki halklarına evlerinde atıklarını ayrıştırımlarına yönlendirme yapabilir. Alışkanlık kazandırılması içinde ödül-lendirme uygulanabilir.
- Geri dönüşüm ön planda olmalı.

Soru 5: Covid-19 dolayısıyla her zamankinden fazla ellerimizi yıkıyor dezenfekte oluyoruz. Gereksiz su kullanımıyla ilgili neler yapılabilir?

Cevap 5:

- Belediyelerin gereksiz su kullanımını önlemeye öncü olması lazım.
- Akıllı ev aletleri kullanımı hızlandırılabilir.
- Evlerde ki musluklarda su kullanımı uyarıcı aletlerle geliştirilebilir aynı zamanda düşük bütçeli olmalı kapsayıcı olması için.

Soru 6: Gelir kaybı yaşayan bireyler için yellerde sizce neler yapılabilir?

Cevap 6:

- Kesinlikle çevredeki STK'larla iş birliği yapılmalı. Çünkü bireysel daha az etki yaratabiliyor.
- Belediyelerin kooperatifçilik konusunda ilk başta eğitimler düzenleyerek kooperatiflerin önemi arttırılmalı.
- Destekte şeffaflık korunmalı.

Soru 7: Her şey gibi eğitimler de online olarak yapıldı. Sizce öğrenciler bu süreçte nasıl sorunlar yaşadı? Herkesin eğitime eşit şekilde ulaşması için yerelerde neler yapılabilir?

Cevap 7:

- İlk okul ve orta okul eğitimin yüz yüze olmasının daha uygun olduğu, küçük yaş gurubu öğrencilerin birebir eğitimin daha etkili olacağını düşünüyoruz.
- Eğitime erişimin eşit bir şekilde olmadığı.
- Yurtlarda var olan internetlerin şu an ki süreçte evinde internet olmadığı öğrenciler için evinde internet , bilgisayar desteği sağlanmalı.
- Kent içinde her ferdi kapsayan çözümlerle eğitim sistemi ve mekanlar oluşturulması.

Soru 8: Özellikle çocuklar ve yaşlılar bu süreçte çok fazla evde kaldılar hayatımıza giren yeni normal kavramında onlar için neler yapılabilir?

Cevap 8:

- Televizyondan ulusal ve yerel kanallardan hem çocuklar hem yaşlılar için onlara hitap edebilecek yayınlar yapılabilir.

Soru 9: Sorulan sorular dışında sizin eklemek istediğiniz farklı konular var mı?

Cevap 9: –

Kampanya Kampanya Adı: Maskeni Tazele

Konu: Tek kullanımlık eldiven ve maske atıkları

İşlem: Toplama, depolama, işleme

Örneğin: Hollanda Halk Sağlığı Çevre Enstitüsü (RIVM) , 121 derecelik buhar sterilizasyonunun maskelerin kabul edilebilirlik düzeyde dönüştürülebilir.

Kampanya içeriği: Her 2 kullanılmış maske getirene 1 maske hediye.

17. Grup Üyeleri: Ege Özdemir, Gözdenur Güldüren, Nezihe Karakuş, Burku Özdemir, Yiğit Karataş, Ege Özdemir

Soru 1: Kendi yerelinizde COVID-19 sürecinde kimlerin nasıl etkilendiğini gözlemlediniz? Yerelinizde bu sorunlarla ilgili neler yapılıyor veya neler yapılmalı?

Cevap 1:

- İş hayatında ve sosyal hayatta etkilenen insanlar.
- Evsiz ve gıda ihtiyacı olan insanlar.
- Yaşlılar.

Neler yapılmalı? Yerelerde muhtarlık görevi yapan, imam olan kişilerin kendi mahallesinde daha çok aktif olması sağlanabilir. Psikoloji alanında uzmanlaşmış kişiler, psikososyal destek sağlanabilir.

Soru 2: Kent gönüllülüğü kavramı sizin için ne ifade ediyor? Nasıl uygulanabilir?

Cevap 2:

Kent gönüllülüğü, bireysel olarak sadece ev içinde değil kendi sokağında, mahallesinde bunu yaparak yaşatmasıdır. Ev içinde belli bir düzeni oturtturduktan sonra bu uygulamayı sokak ve mahallede yansıtılabilir.

Nasıl uygulanabilir?

Kendi sokağımızda eksik gördüğümüz, eksik olduğunu hissettiğimiz ihtiyaçlar iletişime geçirilerek giderilebilir.

Soru 3: Şehirlerin kalkınması için Küresel Amaçlar'ın yerelleştirilmesi için yerelde neler yapılabilir?

Cevap 3:

- Belediyelerde (valilik,youtuber, eğitim) yetkili masaların oluşturulması(ilgili yetkinliğe yatın kendi alanında uzman sosyal bilim alanında çalışmış bireylerin olması),
- Çevre ve tüketim vergisi,
- Bilinçlendirme çalışmaları(eğitim),
- Gönüllü çalışmaları sağlanabilir.

Soru 4: Tek kullanımlık eşyaları çok fazla kullanmaya başladığımız eldivenin maskenin bu kadar hayatımıza girdiği dönemde neleri etkileyebilir nelere yol açabilir ? yerelde neler yapabiliriz?

Cevap 4: –

Soru 5: Covid-19 dolayısıyla her zamankinden fazla ellerimizi yıkıyor dezenfekte oluyoruz. Gereksiz su kullanımıyla ilgili neler yapılabilir?

Cevap 5:

Su tasarrufu ile eğitim, her ev için su arıtma sistemleri

Soru 6: Gelir kaybı yaşayan bireyler için yellerde sizce neler yapılabilir?

Cevap 6:

- Gelir kaybı yaşayan bireyler için Ankara belediyesinin örnek olarak yaptığı üreticiden lojistik maliyetleri eklenmeden ulaşımı sağlanabilir.
- Yerel yönetim destekli kooperatifleşme.
- Yeni iş alanları ile İş-Kur birlikteliği arttırılabilir.

Soru 7: Her şey gibi eğitimler de online olarak yapıldı. Sizce öğrenciler bu süreçte nasıl sorunlar yaşadı? Herkesin eğitime eşit şekilde ulaşması için yerelerde neler yapılabilir?

Cevap 7:

Eğitime ulaşım konusunda televizyon, internet altyapısının olmaması, fırsat eşitliğini etkiledi.

- Neler yapılabilir?
- Belediyelerce yetkilendirilen bireyler mahalle mahalle gezerek belirli aralılarla günlük egzersizler trafiğe kapalı alanda yapılabilir.
 - Altyapı eksikliği konusunda EBA tv yayını projeksiyonlar ile yansıtılabilir.

Soru 8: Özellikle çocuklar ve yaşlılar bu süreçte çok fazla evde kaldılar hayatımıza giren yeni normal kavramında onlar için neler yapılabilir?

Cevap 8:

- Belediyelerce yetkilendirilen bireyler mahalle mahalle gezerek belirli aralılarla günlük egzersizler trafiğe kapalı alanda yapılabilir.
- Basın yayın kurum ve kuruluşlarını kullanarak en optimal egzersiz aktiviteleri, dans hareketleri sağlanabilir.

Soru 9: Sorulan sorular dışında sizin eklemek istediğiniz farklı konular var mı?

Cevap 9:

Pandemi yaşanan günlerde beslenme ile ilgili uzman kişilerce programlar oluşturulmalı. Ulaşılabilir, ucuz malzemeler ile profesyonel menüler hazırlanıp basın yayın kurum ve kuruluşları kullanılarak yansıtılabilir.

Kampanya Kampanya Adı: Yardım Kapınızda Mı?

Şehirlerin kalkınması için Küresel Amaçlar'ın yerelleştirilmesi için,

- Eğitim alanında,
- “Eğitim Askı Da” projesi ile gönüllü yetkin kişilerin (Gönüllü öğretmenler, üniversite ilgili toplulukların,vs.) yetkili muhtarlıklara bırakılan gönüllü kişinin bilgileri ihtiyaç sahiplerine ulaştırılabilir. Bu eğitim gönüllüsü kişiler atandıkları gruba gerekli altyapıyı sağlamak adına elinden geleni yapabilir.
 - 20 yaş altı bireyler ve 65 yaş üstü bireyler için kendi aralarında mektuplaşma sağlanabilir.
 - Camiler merkez edinerek küresel amaçların duyurulmasında, uygulanmasında kullanılabilir.

Yoksulluk sınırı altında kalmış aileler için,

- Dijitalleştirme eğitimi,
- Mentor (Yaşam koçu) atamaları,
- Gönüllü psikososyal danışmanlıklar.

GRUP 18

18. Grup Üyeleri: Şeydanur Duran, Alpay Yalçinkaya, Büşra Kurnaz, Emir Yücel Kurt, Beyza Kaçar

Soru 1: Kendi yerelinizde COVID-19 sürecinde kimlerin nasıl etkilendiğini gözlemlediniz? Yerelinizde bu sorunlarla ilgili neler yapılıyor veya neler yapılmalı?

Cevap 1:

- En çok düşük gelirliler ve sabit geliri olmayan insanlar etkilendi.
 - Belirli bir birikimi olmayan insanların geçim sıkıntısı oldu.
 - Kırsal kesimde yaşayan yaşlılar.
 - Çocuklar dezavantajlı bireyler.
 - Sokakta yaşayan evsiz insanlar.
- Kamu elinden geleni yapıyor ancak ulaşmak konusunda sıkıntılar var. Bununla ilgili reklam çalışmaları ve kamu spotları oluşturulabilir.

Soru 2: Kent gönüllülüğü kavramı sizin için ne ifade ediyor? Nasıl uygulanabilir?

Cevap 2:

Kent konseyleri, gençlik meclisleri, AFAD, Kızılay, Yeşilay, STK'lar. Süreç halkla içi içe yürütülebilir.

Soru 3: Şehirlerin kalkınması için Küresel Amaçlar'ın yerelleştirilmesi için yerelde neler yapılabilir?

Cevap 3:

- Gerçekçi olmalılar.
- Objektif olmalılar.
- Taleplere karşılamalı.

Soru 4: Tek kullanımlık eşyaları çok fazla kullanmaya başladığımız eldivenin maskenin bu kadar hayatımıza girdiği dönemde neleri etkileyebilir nelere yol açabilir ? yerelde neler yapabiliriz?

Cevap 4:

Fırsatçılığa neden olmaktadır. Nasıl üretileceğini halka öğretilir. Çevresel atık ve kirliliğe neden olmaktadır.

Soru 5: Covid-19 dolayısıyla her zamankinden fazla ellerimizi yıkıyor dezenfekte oluyoruz. Gereksiz su kullanımıyla ilgili neler yapılabilir?

Cevap 5:

Farkındalık çalışmaları ve kamu spotları yapılabilir.

Soru 6: Gelir kaybı yaşayan bireyler için yellerde sizce neler yapılabilir?

Cevap 6:

Askıda yardım uygulaması yapılabilir. Gözler yolda, Gönümüz askıda.

Soru 7: Her şey gibi eğitimler de online olarak yapıldı. Sizce öğrenciler bu süreçte nasıl sorunlar yaşadı? Herkesin eğitime eşit şekilde ulaşması için yerelerde neler yapılabilir?

Cevap 7:

- Fırsat eşitliği yok bu yüzden teknik donanıma sahip olmayan insanlar bu süreçte devam edemedi.
- 2009 yılında uygulanan Fatih Projesi tekrar aktif hale getirilmelidir ve sim kart desteği olmalı devlet dışarıdan müdahale edebilmeli internet desteğini devlet sağlamalı.

Soru 8: Özellikle çocuklar ve yaşlılar bu süreçte çok fazla evde kaldılar hayatımıza giren yeni normal kavramında onlar için neler yapılabilir?

Cevap 8:

- Yeni sosyal akım geliştirilmeli.
- Yeni hayat için tanım yapıp insanları buna adapte edilmeli.

Soru 9: Sorulan sorular dışında sizin eklemek istediğiniz farklı konular var mı?

Cevap 9:

- Zanaatçılığın önemli bir nokta olduğunu anladık.
- Kalabalığın bir anlam ifade etmediğini gördük.
- Sosyal yardımlaşmanın önemi ortaya çıktı.
- Teknolojinin araçtan amaç olduğunu algıladık.
- Önceliklerimiz değişti.
- En büyük yatırımın insana yapılacağını gördük.

Kampanya

Kampanya Adı: Gözler Yolda Gönlümüz Askıda / Online Robinhood

Kampanya detayları bulunmamaktadır.

19. Grup Üyeleri: Yaren Nur Kuvvet, Afranur Baykal, Emre Cırık, Elif Naz Kuseyri

Soru 1: Kendi yerelinizde COVID-19 sürecinde kimlerin nasıl etkilendiğini gözlemlediniz? Yerelinizde bu sorunlarla ilgili neler yapılıyor veya neler yapılmalı?

Cevap 1:

Hastalar sağlık hizmetlerinde sorun yaşıyabiliyor (fizik tedavi / engelli bireyler). Bunun için fizik tedavi gören bireylerin evlerine ihtiyacı olan ekipmanlar gönderilebilir.

Soru 2: Kent gönüllülüğü kavramı sizin için ne ifade ediyor? Nasıl uygulanabilir?

Cevap 2:

Kent genelinde sokak hayvanlarının beslenmesi, yardıma ihtiyaç duyan ailelere yardım götürülmesi için gönüllü bir ekip oluşturulabilir.

Soru 3: Şehirlerin kalkınması için Küresel Amaçlar'ın yerelleştirilmesi için yerelde neler yapılabilir?

Cevap 3:

Online eğitimler / seminerler verilebilir.

Soru 4: Tek kullanımlık eşyaları çok fazla kullanmaya başladığımız eldivenin maskenin bu kadar hayatımıza girdiği dönemde neleri etkileyebilir nelere yol açabilir ? yerelde neler yapabiliriz?

Cevap 4:

Maske ve eldiven kullanımından sonra bilinçsizce yerlere atılmasının önüne geçilmesi için 3 maske getirene 1 tane hediye gibi kampanyalar yapılabilir.

Soru 5: Covid-19 dolayısıyla her zamankinden fazla ellerimizi yıkıyor dezenfekte oluyoruz. Gereksiz su kullanımıyla ilgili neler yapılabilir?

Cevap 5:

Yağmur sularının arıtılması, musluklardan su akarken ne kadar su harcadığımızı gösteren sensörler kullanılabilir.

Soru 6: Gelir kaybı yaşayan bireyler için yellerde sizce neler yapılabilir?

Cevap 6:

- İSMEK, BUSMEK gibi eğitim veren yerlerde online iş imkanı veya evde sat-kazan eğitimleri alınabilir.
- Online içerik üretimi eğitimi

Soru 7: Her şey gibi eğitimler de online olarak yapıldı. Sizce öğrenciler bu süreçte nasıl sorunlar yaşadı? Herkesin eğitime eşit şekilde ulaşması için yerelerde neler yapılabilir?

Cevap 7:

Bazı öğrenciler interneti olmadığı için çok sorun yaşadı. Bazı öğrenciler ise interneti olduğu halde alt yapı sorunu yaşadı.

Soru 8: Özellikle çocuklar ve yaşlılar bu süreçte çok fazla evde kaldılar hayatımıza giren yeni normal kavramında onlar için neler yapılabilir?

Cevap 8:

Araçlar içinde açık hava sineması / tiyatrosu yapılabilir.

Soru 9: Sorulan sorular dışında sizin eklemek istediğiniz farklı konular var mı?

Cevap 9: -

Kampanya Kampanya Adı: 1/5 Tıbbi Atık

Bilinçsizce kullanılan maske ve eldiven kullanımı arttığı için sokaklarda maalesef tıbbi atıklar görüyoruz. Bunun önüne geçmek için 5 maske / eldiven (çift) getirene 1 tane maske / eldiven (çift) hediye edilebilir. Maske ve eldiven kullanımı pandemi dönemi bittikten sonra bile kullanılmaya devam edileceğinden ve geri dönüşüme katkı sağlaması için sürdürülebilir bi' kampanya olmasını istedik. İş ortağı olarak ise Sağlık Bakanlığı veya Pfizer Yönetim Kurulu Üyesi ve Aşı İş birim Direktörü Tolga Uluişik düşündük. Maske/ eldiven toplanması için ya eczaneler ya da belli yerlere yerleştirilmiş kabinleri düşündük. Bu kabinler dezenfekte edilmiş olup sadece görevli personel bulunacak. Böylelikle kabinde çalışsan görevliye de iş imkanı sağlanmış olacağız.

20. Grup Üyeleri: Elif Keve, Zeynep Doğan, Gamze Elif Benli

Soru 1: Kendi yerelinizde COVID-19 sürecinde kimlerin nasıl etkilendiğini gözlemlediniz? Yerelinizde bu sorunlarla ilgili neler yapılıyor veya neler yapılmalı?

Cevap 1:

- Yaşlılar , çocuklar , engelliler
- Elazığ depreminden sonra depremzedeler
- Kentsel alanda yaşayanlar (kırsal alandakilere göre daha çok etkilendi)
- Küçük işletmeler (Esnaflar) • İşsiz bireyler • Kovid sürecinde çalışanlar
- Kırsal yaşamdaki gündelik ve mevsimsel işçiler/ çiftçiler, üreticiler

Sorunlar

- Çocuklar uzaktan eğitim sürecinden olumsuz etkilendi.
- Dezavantajlı çocuklar ve bireyler eğitim ve günlük hayatlarında büyük oranda etkilendiler.
- Yaşlılar ve yaşlı hastalar süreç içinden dışarıya çıkamadıkları için etkilendiler. Örneğin Alzheimer olan birinin yürümeyi unutmaması için günlük yürüyüş yapması gerekiyor.
- Kronik rahatsızlığı olanlar ve düzenli kontrole gitmesi gerekenler kontrollü olarak hastaneye gidemiyorlar.
- Küçük işletmeler salgın sürecinde iş yapamadılar. Devlet desteği ile sürece odaklanmaya çalıştılar. Ama yeterli değildi.
- Depremzedelerin hala deprem korkusu ve depremzedelerin barınma ihtiyacının tam anlamıyla giderilememesi
- Kırsal yaşamdaki gündelik ve mevsimsel işçiler süreçte çalışamama sorunu ve üretememelerinden dolayı geçim sıkıntısı
- İşsizlik oranının artması
- Kovid sürecinde çalışanlara mobing

Soru 2: Kent gönüllülüğü kavramı sizin için ne ifade ediyor? Nasıl uygulanabilir?

Cevap 2:

Bulduğumuz şehirde toplumsal, ekonomik anlamda kalkındırılması ve güçlendirilmesi için gönüllü çalışmaların artırılması gerekiyor. Bu noktada derneklerin özellikle iklim, çevre, eğitim ve toplumsal cinsiyet gibi çalışmalarını artırması noktasında belediyelerle işbirliği yapması, bu süreçteki derneklerin kampanya oluşturması

Soru 3: Şehirlerin kalkınması için Küresel Amaçlar'ın yerelleştirilmesi için yerelde neler yapılabilir?

Cevap 3:

- Bununla ilgili eğitim çalıştay gibi çalışmaların sıklaşması
- Sosyal medya kampanyalarının oluşturulması
- Üniversitede gençlerle bu kampanya çalışmalarının duyurulması ve derslere aktarılması

Soru 4: Tek kullanımlık eşyaları çok fazla kullanmaya başladığımız, eldivenin maskenin bu kadar hayatımıza girdiği dönemde neleri etkileyebilir? Nelere yol açabilir? Bu noktada biz yerellerimizde neler yapabiliriz?

Cevap 4:

İklim eylemini olumsuz yönde etkiliyor. Geri dönüştürülebilir malzemelerden oluşan materyaller kullanılabilir. Bunlar da dönüştürülmesi noktasında çalışmalar yapılabilir.

Soru 5: Covid-19 dolayısıyla her zamankinden fazla ellerimizi yıkıyor dezenfekte oluyoruz. Gereksiz su kullanımıyla ilgili neler yapılabilir?

Cevap 5:

- Bunun için sosyal medya kampanyaları yapılabilir
- İnfluencerlerle bu kampanya çoğaltılabilir
- Su kullanımına yönelik bilinçli belgeseller
- Çocuklara yönelik eğitim verilen kanallarda çocuklara bu israfa yönelik reklamlar ve çizgi film gibi uyarıcılar
- Operatör kanallarında israf etmemeye yönelik hatırlatıcı hastagh kampanyası yapılabilir.

Soru 6: Gelir kaybı yaşayan bireyler için yellerde sizce neler yapılabilir?

Cevap 6:

- Küçük ölçekli şirketler için onları SaaS modelli dijital platform. Bu platform içinde küçük işletmelerin güvenilirlik sertifikalarının (SSL sertifikası) bulundurma zorunluluğu.
- Küçük işletmelere dijital okuryazarlık ve dijital pazarlama eğitimleri
- Küçük işletmelerin büyük işletmelerle işbirliğinin güçlendirilmesi (satış reklamlarının o kanallarla desteklenmesi)
- Mevsimsel işçilere ve çiftçilere ve üreticilere dijital pazarlama ve dijital okuryazarlık eğitimleri verilebilir.

Soru 7: Her şey gibi eğitimler de online olarak yapıldı. Sizce öğrenciler bu süreçte nasıl sorunlar yaşadı? Herkesin eğitime eşit şekilde ulaşması için yerelerde neler yapılabilir?

Cevap 7:

- Duyma engellilere özel eğitimler için özel webinarlar düzenlenip işaret dili ile desteklenebilir
- Dezavantajlıların kovid dönemindeki durumuna yönelik webinarlar
- Vefa ekipleri içesine öğretmenler ve psikologlar da eklenerek iyileştirmelere yönelik çalışmaların yapılması

Soru 8: Özellikle çocuklar ve yaşlılar bu süreçte çok fazla evde kaldılar hayatımıza giren yeni normal kavramında onlar için neler yapılabilir?

Cevap 8:

- Çocuklar ve dezavantajlı engelliler için öğretici online kanallar üzerinden eğitimler
- Çocuklara yönelik oyunlaştırma ve eğitim setleri oluşturulup ulaştırılabilir (Kodlama eğitimi öğretici kitap, robotik kodlama setleri, oyunlaştırıcılar)

Soru 9: Sorulan sorular dışında sizin eklemek istediğiniz farklı konular var mı?

Cevap 9: -

Kampanya Kampanya Adı: Hedef Çocuklar

- Çocuklara ve engelli çocuklara yönelik kampanya çalışmasına odaklandık. Bu çalışmalar içinde;
- Çocuklara de yönelik oyunlaştırma ve eğitim setleri oluşturulup ulaştırılabilir (Kodlama eğitimi öğretici kitap, robotik kodlama setleri, oyunlaştırıcılar gibi)
- Çocuklara özel webinar ile gönüllülük çalışmaları (Sabah sporu, dijital oyunlar, ders desteği, öğretici eğitimler)
- Bu süreçte ebeveynlerin çocuklara mentor olabilmesi için ailelere eğitimler
- Bu süreci takip eden vefa grubu pedagog, psikolog, mentorler, öğretmen, PDR gibi

GRUP 21

21. Grup Üyeleri: Hakan Yılmaz, Tunahan Yavuz, Betül Balcı, Sevim Karıcı, Mustafa Tunçel, Tuba Engin

Soru 1: Kendi yerelinizde COVID-19 sürecinde kimlerin nasıl etkilendiğini gözlemlediniz? Yerelinizde bu sorunlarla ilgili neler yapılıyor veya neler yapılmalı?

Cevap 1:

- Yaşlılar teknolojiye entegre olmada zorlanıyor, yapacak herhangi bir iş bulamıyorlar. İzolasyon süreçleri yalnız yaşayan yaşlılar için daha zor geçmekte. Yeni düzene adaptasyon sorunları yaşıyorlar.
- 20 yaş altı, özellikle ilk ve orta okul çağındaki bireylerin yaşadığı olumsuzluklar. Sınava hazırlanma sürecinde olanlar için belirsizlikler ekstra bir stres oluşturarak psikolojik olarak kötü etkilenmelerine neden olmakta.
- Eğitim içeriklerinin online platforma özel olarak güncellenmesi gerekmekte. Udemy vb. platformaların tanıtımı daha fazla yapılmalı belki tamamen türkçe benzeri vs. oluşturulabilir.
- Habitat Derneği özelinde içeriklerimizin güncellenmesi, biraz daha geliştirilmesi gerekiyor. Kişilere yetersiz gelmekte.
- Yerel ve ulusal ulaşım sorunları yaşanmakta. Fiyatlar devlet tarafından seyahat firmaları desteklenmediği için çok yükseldi.
- Yasaklar ekonomik nedenler ile hafifletilmeye başladı, rehavete kapılmamızın kötü sonuçları gözlemlenebilir.

Soru 2: Kent gönüllülüğü kavramı sizin için ne ifade ediyor? Nasıl uygulanabilir?

Cevap 2:

- Örnek olarak gençlik merkezlerinde hali hazırda farkındalık çalışmaları, dezavantajlı bölgeler için yardımlar yapılmaktaydı. Bir bakıma komşuluk bilincini yansıtıyor, örnek olarak İzmir de gönüllü takımlar aktif çalışıyorlar karantina süreçlerinde. Bisikletli gönüllüler yaşlılara, ihtiyaç sahiplerine yardımcı olmak için belediye ile eş zamanlı çalışarak görev alıyorlar.
- Ulusal gönüllülük faaliyetlerini yerel yönetimler seviyesinde gerçekleştirebilmek.
 - Kent çapında birlik olma faaliyetleri.
 - Uygulama faaliyetleri örgütlenme ile sağlanabilir.

Soru 3: Şehirlerin kalkınması için Küresel Amaçlar'ın yerelleştirilmesi için yerelde neler yapılabilir?

Cevap 3:

Ekonomik eşitsizliklerin giderilmesi için faaliyetler düzenlenebilir. İnternet erişimi olmayanlara erişim konusunda destek sağlanabilir. Çevre ve iklim faaliyetlerini geri planda bırakmamalıyız. Kullandığımız maske vb. yeni atıkların geri dönüşümü, depolanması ve bertarafı hakkında bilinçlendirme çalışmaları yapılabilir. Bu depolanmanın sağlanması için hem tanıtımlar yapılmalı hem de idari olarak ayrı toplanma yerleri vs. oluşturulmalı. Tıbbi atık olduğu unutulmamalı.

Soru 4: Tek kullanımlık eşyaları çok fazla kullanmaya başladığımız, eldivenin maskenin bu kadar hayatımıza girdiği dönemde neleri etkileyebilir? Nelere yol açabilir? Bu noktada biz yerellerimizde neler yapabiliriz?

Cevap 4:

Kirliliğe yol açmakta, farkındalık çalışmaları yapılmalı hem kullanımı hem bertarafı için. Geri dönüşüm süreçlerine dahil edilmesi konusunda çalışmalar yapılabilir.

Soru 5: Covid-19 dolayısıyla her zamankinden fazla ellerimizi yıkıyor dezenfekte oluyoruz. Gereksiz su kullanımıyla ilgili neler yapılabilir?

Cevap 5:

- Ülkemiz özelinde bu konuya çok dikkat etmemiz gerekiyor. Son yılların en yüksek sıcaklıklarının yaşandığı dönemlerden geçmekteyiz ve barajların doluluk oranları çok düşük kalmakta. Ulusal ve yerel çapta farkındalık çalışmaları yapılması gerekiyor. Suyun en önemli dezenfektan olduğunu, israf edilmemesi gerektiğini insanlara tıpkı evden çıkmayın sloganı gibi tekrar. Tekrar hatırlatmalıyız.
- Hijyen reklamlarına bu uyarılar eklenebilir. Örneğin: 25 litre belgeseli gibi.
 - Sanal su kullanımı hakkında bilgilendirme çalışmaları yapılabilir.

Soru 6: Gelir kaybı yaşayan bireyler için yellerde sizce neler yapılabilir?

Cevap 6:

- Yerel yönetimlerin sağlayacağı desteklerin yanı sıra askıda fatura vb. yardımcı olabilecek uygulamalar yaygınlaştırılabilir.
- Yerel kooperatifler desteklenebilir. Özellikle sunumda geçen kobilerin online süreçlere entegre olma sorunları giderilebilir.
- Askıda market ihtiyaçları uygulamaları yapılabilir. Yardımlarda market altyapısı kullanılarak, kişileri rencide etmeden iletilmiş olabilir.
- Genel olarak yerel yönetimleri merkezi hükümetin desteklemesi konusunda baskı oluşturulabilir.

Soru 7: Her şey gibi eğitimler de online olarak yapıldı. Sizce öğrenciler bu süreçte nasıl sorunlar yaşadı? Herkesin eğitime eşit şekilde ulaşması için yerelerde neler yapılabilir?

Cevap 7:

Özellikle adaptasyon sorunları yaşandı. Bazı öğrencilerin internet erişimi bulunmamakta. Bu konuda örneğin, İzmir Büyükşehir Belediyesi'nin sağladığı gibi kişilerin mobil hatlarına internet tanımlanabilir, aynı şekilde İzmir'deki gibi psikolojik destek birimleri oluşturulabilir. Devlet okulları ile özel okullar arasında oluşan uçurumun giderilmesi sağlanabilir. Aileler okulların kapanmasına tatil gözü ile de yaklaşmış olabiliyor. Ailelerde de bilinç oluşturulması gerekiyor. Teknolojik araç kullanımı konusunda da bilinçsizlik var. Bu konular da bilinçlendirme çalışmaları ulusal çapta yapılabilir. 20 yaş altı grupta yer alan çalışan kişilerin eğitim hakları da göz ardı edildi. Bu konuya dikkat çekilebilir.

Soru 8: Özellikle çocuklar ve yaşlılar bu süreçte çok fazla evde kaldılar hayatımıza giren yeni normal kavramında onlar için neler yapılabilir?

Cevap 8:

- Her iki yaş grubu içinde farklı hobi etkinlikleri oluşturulabilir. Yeni normal sürece onları entegre edebiliriz. Evde yap uygulamaları yaygınlaştırılabilir.
- Teknoloji her iki yaş grubu içinde orantılı şekilde kullanılabilir. Ne çocuklar teknolojiye bağımlı olsunlar ne de yaşlılar tamamen bağımsız olsunlar.

Soru 9: Sorulan sorular dışında sizin eklemek istediğiniz farklı konular var mı?

Cevap 9:

Bu süreçte aile içi şiddetin arttığını gözlemlemekteyiz. Kadına şiddet konusuna tekrar değinebiliriz. Ülkemizin yaşadığı ciddi bir sorun ve çözümlenemiyor. Bu konuda çalışan kurumlar desteklenebilir. Herkesin evde kaldığı bu günlerde erkekler ev işlerinin zorluklarını görmüş oldu kadınlara daha anlayışlı olmaları hatırlatılabilir ilgili reklamlarla vs.

Kampanya

Kampanya Adı: Eskiye Getir Yeniye Götür: Maske

Ekoloji konusunda farkındalık çalışmaları yapılabilir medya organları üzerinden. Su kullanımı vs. /Maske vb. yeni atıklar hakkında farkındalık çalışmaları yapılabilir medya organları üzerinden.

Maske vb. yeni tıbbi atıklar için atık noktaları oluşturulabilir, yerel yönetimlerle iş birliği ile yapılabilir. 'Eski maskeni getir yenisini götür' tarzı bir çalışma yapılabilir. Ancak bu işlem kişilere zarar vermeden, bulaşıcılık konusuna dikkat edilerek yapılmalı. Tıbbi atık olduğu konusunda gerekli uyarılar yapılmalı.

Maskelere kişilere özel barkod tanımlanabilir. Uygunsuz atık vs. yapılması durumunda sahibine ceza verilebilir.

Su kullanımı konusunda da aynı şekilde çalışmalar yapılabilir.

Farkındalık çalışmaları için de kitle iletişim araçları geniş çapta kullanılabilir. Ünlüler, fenomenler, sosyal medya ünlüleri gibi kişilerle çalışılabilir. Hashtag çalışmaları yapılabilir. #BuMamaBenden, suyunu düzgün kullan gibi.

GRUP 22

22. Grup Üyeleri: Murat Sahetgulyyev, Onur Kaya, Ayberk Erdoğan, Ali Can Yıldız

Soru 1: Kendi yerelinizde COVID-19 sürecinde kimlerin nasıl etkilendiğini gözlemlediniz? Yerelinizde bu sorunlarla ilgili neler yapılıyor veya neler yapılmalı?

Cevap 1:

- Öğretmenler / Öğrenciler etkilendiğini iletişim için internet erişimi sorunları senkron ve asenkron iletişim sorunları, internet bağlantısı için alt yapı eksikliği port eksiklikleri, öğrencilerin dijital ortamdaki dezavantajları iletişim olarak karşılıklı olunamaması.
- Çoğu insanın etkilendiği öngörülmekte fiziksel doğrudan etkilenirken maddi ve manevi etkileri olduğu düşünülür. Çevresel faktörler etkilenmekte en çok sağlık çalışanlarının etkilendiği. Psikolojik olarak herkes etkilendi fiziksel olarak da çalışanlar sağlık çalışanları güvenlik çalışanları ayakta olanlar.
- Üniversite öğrencileri nesil ve jenerasyon olarak uyum sağlama konusunda dijital dönüşüm uyum sağlayamaması, gelir dağılımı gözeterek farklılıklar sorunlar yaşandığı
- Bence süreçte çok farkındalık oluştuğunu ben pek düşünmüyorum. Belediyeler süreç için daha fazla bilgilen dilendirme yapılabilir. Süreçte gerek öğrenci kesimden beklenince kırtasiye, restoran kafe etkilendi.

Soru 2: Kent gönüllülüğü kavramı sizin için ne ifade ediyor? Nasıl uygulanabilir?

Cevap 2:

Gönüllük kavramı maddi manevi beklenti içerisine girmeden bireyin kendi rızası ile yaptığı bir yöntem riskleri kendisi gözlemleyerek kabul ettiği bir beyandır. Direk veya dolaylı yollardan kente etki etmesi. Çevresel sorunları gidermeye yönelik çıkar gözetmeden katılan bireyler. Kendin gelişimi için bireyin kişisel yeteneklerini farklılıklarını çıkar ve menfaat gözetmeksizin belirli bir amaç uğruna mücadele vermesi.

Soru 3: Şehirlerin kalkınması için Küresel Amaçlar'ın yerelleştirilmesi için yerelde neler yapılabilir?

Cevap 3:

- Kent özelinde kentin farklılıkları gözlem grupları incelenerek bu doğrultuda yönlendirilmesi yapılabilir.
- Bio çeşitlilik hızla yok olması konusunda insanların tabiata zarar vermelerinin önlenmesi hususunda Trabzon özelinde dolgu sahalarının balıkların çoğalması ve yumurtalama sorunlarının problemler ortaya çıkması.)
- Su kaynaklarının doğru tüketilmemesi bilinçsizce tüketilmesi konusunda Türkiye özelinde risk grubunda yer alması gelecekte çölleşme tehlikesinin bilinçlenmesi hakkında.

Soru 4: Tek kullanımlık eşyaları çok fazla kullanmaya başladığımız, eldivenin maskenin bu kadar hayatımıza girdiği dönemde neleri etkileyebilir? Nelere yol açabilir? Bu noktada biz yerellerimizde neler yapabiliriz?

Cevap 4:

- Belediyeler özelinde tıbbi atık için ayrı bir kategorize etme yapılabilir.
- Maske ve eldivenleri özelleştirerek kullanılıp/ kullanılmadığına dair detayların bekitilecek özelliklerinin eklenmesi.
- Bilinçsiz maske ve eldiven kullanımın daha fazla reklam yapılarak daha bilinçli toplum yetiştirilmesi bu kültürün oluşturulması..
- Slogan kampanya ve reklamlara dair daha fazla detay
- Dezenfektanların doğaya zarar vermeyen doğada kaybolan ve etkileşime girmeyen malzemelerden üretilebilir.
- Ev özelinde tıbbi atıkları evlerde de kategorize edebiliriz.

Soru 5: Covid-19 dolayısıyla her zamankinden fazla ellerimizi yıkıyor dezenfekte oluyoruz. Gereksiz su kullanımıyla ilgili neler yapılabilir?

Cevap 5:

- Su okur-yazarlığı farkındalık ve bilgilendirme sağlanabilir. Bireysel olarak kişilerin kullanılan suların atık su olarak gönderilmesinden ziyade bu suların kullanımı sağlanabilirler.
- Gri su tüketimi her evde yönlendirilmesi yaygınlaşması.
- Su fazla tüketimden gereksiz kullanımdan halk a bilinçlendirilmesi halka öğretilmesi.
- Elde yıkama yerine bulaşık makinesinin kullanımı ve ne kadar su tasarrufu sağlandığına dair daha fazla içerikler üretip insanlar bilinçlendirilmeli.

Soru 6: Gelir kaybı yaşayan bireyler için yellerde sizce neler yapılabilir?

Cevap 6:

- Yardımları doğrudan yapılmasından ise ara kurumlar kuruluşlar ile ortak noktadan müdahale edilmesi. (Ahbap)
- Gelir kaybına uğrayan insanların kendi vakıf olduğu konuların dijitalleşmesi hususunda detaylıca bir eğitimler kurslar seminerlere tabi tutularak bireysel yetenekleri inovasyonlar doğrultusunda gelişimi için mücadele verilebilir.

Soru 7: Her şey gibi eğitimler de online olarak yapıldı. Sizce öğrenciler bu süreçte nasıl sorunlar yaşadı? Herkesin eğitime eşit şekilde ulaşması için yerelerde neler yapılabilir?

Cevap 7:

Gelir düzeyinin dengesizliğinden dolayı mutlak gruplar arasındaki farklılıklar kurumların online platformalara geçiş noktasında yaşanan sorunların öğrencilere yansımaları ve eşit bir homojen ortam yaratılamaması fiziki temas yolu ile iletebilecek konular online ortamlara tam olarak aktarılamaması.

• **Olumlu**

- o Sürecin online ve dijital ortamlar ile yönetilmesi gerektiği idi ve gençlerin ülkenin vizyon ve misyonuna katkıda bulunması
- o EBA alt yapısının daha öncesinde mevcut bulunması simülasyon ve ders anlatımları ile detaylıca desteklenmesi.
- o Öğrencilerin ve öğretmenlerin teknoloji ile bütünsellik sağlaması daha bir bütünleyici olması.
- o Teknolojiyi eksi yönlerini kullanan gençlerin internetin daha olumlu yönlerinin keşfetmesini sağladı.
- o Müzelerin, makalelerin, dergilerin, tiyatroların ücretsiz ve halka açık olarak erişime sunulması.
- o Aile içerisinde sosyal iletişimler gelişti bireysel yeteneklerin aile içerisinde gelişimleri arttı.
- o Online platformların gelişimi için daha fazla insan online olması inovasyon a açık insanların bir araya gelmesini sağlaması.

• **Olumsuz**

- o Bireylerin radyasyona maruz kalma oranları arttı.
- o Bireylerin madde kullanımları arttı. (Sigara, alkol.)
- o Evde kalan bireylerin aile içi şiddet 'in artması.
- o Kadın cinayetlerinin artması.
- o Gençlerin dijital ortamlarda üslup sorunlarının artması.

Soru 8: Özellikle çocuklar ve yaşlılar bu süreçte çok fazla evde kaldılar hayatımıza giren yeni normal kavramında onlar için neler yapılabilir?

Cevap 8:

- “Nesilden nesile internet” eğitimlerinin artırılması ve katılımcılara daha fazla interaktif medya tarafından ulaşılması.
- Yaşlılar ile gençlerin gönüllülük esasına göre interaktif bir program düzenlenmesi,
- Güvenli İnternet'in daha fazla yaygınlaşması bu konu hakkında bireylere eğitimler içerikler düzenlenmesi,
- Youtube de içerikleri kategorize ederken içeriklerin +18, şiddet ve reklam içeriklerin kısıtlanması,
- İçeriklerin interaktif olması onların da etkileşimin artması,
- Gençler ve Yaşlıların etkileşimi artırarak ortak iletişim platformlarının daha aktif olması yaşlılarımızı ihmal etmemeleri.

Soru 9: Sorulan sorular dışında sizin eklemek istediğiniz farklı konular var mı?

Cevap 9:

- Sokak hayvanlarının yem ve yemek bulması konusundaki sorunlar.
- Maddi ve manevi destekler ile aratılması. • Ağaçların ve fidanların sulanması konusunda yetersiz kalınması.

Kampanya Kampanya Adı: Sen de Gönül Ver

- Gönüllüler eğitim olarak gönüllülük projesi kapsamında insanlara gönüllü olarak görevler misyonlara üstlenerek gerçekleştirdikçe puan kazanımı sağlayarak yarar fayda sağlanması bu kategorilerin haftada bir ayda bir olarak birinci ikinci ve üçüncü olarak belirlenmesi bunların ödüllendirilmesi.
- Toplumun kamu görevlilerin yükü hafifletmek için bu projenin geliştirilmesi.
- Bunu bir app şeklinde geliştirmeye yaşlıların toplumun dezavantajlı kesimlerin sokak hayvanlarının görevleri gönüllüler tarafından üstlenerek yapılması.
- Lokasyon bazında belirli görevler geliştirilerek detaylandırılması.

GRUP 23

23. Grup Üyeleri: Kübra Bulut, Pelin Gürbüz, Hazal Mintaş, Salihe Kaya, Elif Can Şahan

Soru 1: Kendi yerelinizde COVID-19 sürecinde kimlerin nasıl etkilendiğini gözlemlediniz? Yerelinizde bu sorunlarla ilgili neler yapılıyor veya neler yapılmalı?

Cevap 1:

- Özel sektör çalışanları için geç aksiyon adımları alındı, alınan bu adımlar yeterli değildi.
- Ceza evlerinde önlemler geç alınıyor.
- Su kaynakların kullanımıyla ilgili iletişim kanallarının doğru kullanılması.
- Belediyeler esnafları yeterince önemsemiyor, esnaflara maske dezenfektan dağıtımı ve denetlenmesi sağlanmalı. Yerel belediyelerin kaynak dağıtımda adil davranmadıklarını gördük.

Soru 2: Kent gönüllülüğü kavramı sizin için ne ifade ediyor? Nasıl uygulanabilir?

Cevap 2:

- Akıllı şehir uygulamaları
- Bisiklet teşviki
- Kentlerde ulaşabildiğimiz alanlarda online eğitim
- Belediyelerle kent konseylerinin birlikte hareket etmesi ve bunun üzerine komisyon kurulması
- Sivil toplum kuruluşlarından destek alınabilir
- Kent aidiyeti , ait hissettiğimiz alanlarda sorumluluk duygusu artıyor. Bu duygu arttırılabilir.
- Kentlilik bilincini ön plana çıkarabiliriz
- Bireylerin katılabileceği(herhangi bir sivil toplum kuruluşuna üye olmasına gerek olmadan) ve söz hakkı olan katılımcılarında katılabileceği alanlar yaratılabilir, sadece
- Bireysel olarak kent hakkında söz hakkı almak ve çözüm üretmek isteyen kişilerin bu komisyonlara katılması.
- Kent bilinci olup kendini o kente ait hisseden ve o kente karşı kendini sorumlu hisseden topluluk.

Soru 3: Şehirlerin kalkınması için Küresel Amaçlar'ın yerelleştirilmesi için yerelde neler yapılabilir?

Cevap 3:

Küresel amaçların bilinirliğini arttırmak için kentlerde çalışmalar yapılmalı, sadece belli bir kesimin bildiği amaçlar olmamalı ve bu amaçlar için kent halkıyla birlikte çalışmalar yapılmalı çünkü bu amaçlar bizim kentimizin sağlığını ve geleceğini de içeriyor. Örneğin güneş enerjisi çok ulaşılabilir görülüyor ama aslında güneş enerjisinin elektrik kullanımındaki payı arttırılabilir ve bu ulaşılabilir bir hale getirilebilir sadece belli alanlar için düşünülmemesi gerekiyor. Yerel yönetimler bunlar için danışmanlık ve kolaylaştırıcılık hizmeti verebilirler. Belediyelerin çalışmaları ve atık konusunda yaptıkları çalışmaların daha çok bilinebilir olunması gerekiyor. Atık konusunda çalışmalar yapılıyor ama halka ve bireylere ulaşımı çok kısıtlı kalıyor. Twin yerelde eğitim konusunda çalışmalar yapıyor, bunun gibi yerelde bu amaçlarla ilgili yapılabilecek şeylerin olduğu örnekler var.

Soru 4: Tek kullanımlık eşyaları çok fazla kullanmaya başladığımız, eldivenin maskenin bu kadar hayatımıza girdiği dönemde neleri etkileyebilir? Nelere yol açabilir? Bu noktada biz yerellerimizde neler yapabiliriz?

Cevap 4:

- Maske atıklarının yol açabileceği sorunlar hem sağlık açısından hem de çevre açısından sorunlar yaratıyor.
- Maske ve eldivenleri sokağa atmama konusunda bilinçlendirme daha sonrasında bu atıklar için ayrı alanlar bulunmalı ve bu konteynırların yaygınlaştırılması gerekiyor.
- Atık alanları yaratılmalı.
- Bireysel olarak ayırıştırmak ve sonra kitlesele olarak ayırıştırmaya gitmek.

Soru 5: Covid-19 dolayısıyla her zamankinden fazla ellerimizi yıkıyor dezenfekte oluyoruz. Gereksiz su kullanımıyla ilgili neler yapılabilir?

Cevap 5:

- Su kullanımıyla ilgili iletişim kanallarının kullanımı,
- Evde vakit geçirdiğimiz bu süreçte bu kadar fazla el yıkamaya ve her gün duş almaya gerek var mı? Su kullanımıyla ilgili bilinçlendirmeler yapılmalı. Zaten su tasarrufu yapmalıyız ama bu dönemde özellikle evde olduğumuz için su kullanımımıza ayrıca dikkat etmek. Atık suları başka yerlerde değerlendirmek. Sonuç olarak, covid-19 nedeniyle daha temiz yaşamaya çalışırken su kullanımımıza dikkat etmeliyiz.

Soru 6: Gelir kaybı yaşayan bireyler için yellerde sizce neler yapılabilir?

Cevap 6:

- Askıda fatura uygulaması gibi uygulamaların yaygınlaştırılması
- Devletin yaptığı çalışmaların çok güvenilir ve transparan olmaması
- Yaptığımız bağışların gitti yerleri görmememiz
- Raporlamaların halkla paylaşılması ve yapılan bağışların kamu oyuyla paylaşılması ve halk güveninin alınıp kişilerin teşvikinin arttırılması.
- Doğru kişilere ulaşılması
- Sosyal devlet anlayışının daha yaygın olması.
- Askıda fatura uygulaması gibi uygulamaların yaygınlaştırılması

Soru 7: Her şey gibi eğitimler de online olarak yapıldı. Sizce öğrenciler bu süreçte nasıl sorunlar yaşadı? Herkesin eğitime eşit şekilde ulaşması için yerelerde neler yapılabilir?

Cevap 7: –

Soru 8: Özellikle çocuklar ve yaşlılar bu süreçte çok fazla evde kaldılar hayatımıza giren yeni normal kavramında onlar için neler yapılabilir?

Cevap 8:

- İletişim alt yapısının iyileştirilmesi
- Bilgisayara ulaşımı olmayan öğrencilere yardım edilmesi
- Ders saatlerinin öğrenciler düşünülerek yapılmaması
- Yapılan uygulamaların erişilebilir ve yeterli olmaması
- Üniversite senatolarının kararları geç açıklaması

Soru 9: Sorulan sorular dışında sizin eklemek istediğiniz farklı konular var mı?

Cevap 9:

- Çocuklar için infomal eğitimler yapılmalı,
- Aileler için içerikler geliştirilmeli,
- Yaşlıların hareketsizliği ve sağlıksal problemler yaşamaları ve teknolojiye çok uzak olmaları onları sıkışmış hissedebilirler. Televizyon kanalıyla onlara ulaşma ve bu yaş grubunun ilgi alanlarına bakılmaları ve kanalların aktif ve verimli kullanılması

Kampanya **Kampanya Adı: Bilinçli Atık**

- Öğrencileri yeni nesil imkanların olduğu işlere yönlendirmek gerekiyor.
- Öğrencileri bilinçlendirmeliyiz
- Yeni alanlardan haberdar olmalılar
- Kentlerde tarım kültürünün farkındalığı oluşturulabilir
- Meslek okullarının geliştirilmesi gerekiyor
- Online kaynaklara ulaşımı olmayan için inovatif çalışmalar yapılabilir kurumlara birlikte Sonuç olarak, Atık konusunda eğitimler verilmeli ve bu ayrıştırmalar için çalışmalar yapılmalı kent çalışmaları daha ulaşılabilir hale getirilmeli. İletişim kanallarının doğru kullanılması gerekiyor. Bu durumda daha önce ulaşamadığımızı düşündüğümüz kitlelere ulaşabiliyoruz.

Kampanyanın Konusu: İletişim kanallarının kullanımı

Paydaşlar: Çevre Bakanlığı, Enerji Bakanlığı, İçişleri Bakanlığı

Hedef Kitle: İletişim kanallarıyla ulaşabileceğim herkes ve gençler.

Kanal: Sosyal Medya ve televizyon

GRUP 24

24. Grup Üyeleri: Şeyma Sonkur, Zeynep Gül, Elif Başak Güven, Bora Kaplan, Zeynep Elifnur Ayyıldız

Soru 1: Kendi yerelinizde COVID-19 sürecinde kimlerin nasıl etkilendiğini gözlemlediniz? Yerelinizde bu sorunlarla ilgili neler yapılıyor veya neler yapılmalı?

Cevap 1:

- En çok etkilenen kesim;
- 65 yaş üstü
- 20 yaş altı
- Çalışan kesim
- Maddi durumu zayıf olan kişiler
- Evsizler
- Sokak hayvanları
- Engelli bireyler
- İşini kaybettiği için geçimi zorlaşan kişiler
- Mal varlığı olmasına rağmen geçimde zorlanan kişi

Neler yapılmalı;

- Daha caydırıcı cezalar
- Teşvik çalışmaları yapılmalı
- Psikolojik olarak 65 yaş üstü desteklenmeli
- 20 yaş altı içi online festivaller konserler artırılabilir.

Soru 2: Kent gönüllülüğü kavramı sizin için ne ifade ediyor? Nasıl uygulanabilir?

Cevap 2:

Kent gönüllülüğü, kendi yerelindeki eksiklikler ve zayıflıklardan haberdar olup çözüm bulmak adına gönüllük adı altında bir çok şey yapabilmek.

Nasıl uygulanabilir?

Var olan dernek ve STK lara gönüllü olarak yapılan etkinliklere aktif şekilde katılabilir ve bu süreçte online olarak faaliyet gösteren her türlü gönüllülüğe dahil olabilir.

Soru 3: Şehirlerin kalkınması için Küresel Amaçlar'ın yerelleştirilmesi için yerelde neler yapılabilir?

Cevap 3:

Nitelikli eğitim ile kişileri icat etmeye, inovasyon yapmaya, kampanyalar düzenlenemeye teşvik edebiliriz. Yenilebilir ancak çöpe gidecek olan yiyeceklerin ihtiyaç sahiplerine ulaştırılması.

Soru 4: Tek kullanımlık eşyaları çok fazla kullanmaya başladığımız, eldivenin maskenin bu kadar hayatımıza girdiği dönemde neleri etkileyebilir? Nelere yol açabilir? Bu noktada biz yerellerimizde neler yapabiliriz?

Cevap 4:

- Atık sayısı aşırı arttığı bu dönemde geri dönüşüm ile ilgili şeyler yapılabilir.
- Yere attığımız maske vb. eşyalar hem virüsün hızlı yayılması açısından hem de doğada atık olarak küresel olarak kötü etkilemekte bunun içinde belediyelerin tıbbi atık toplaması gerekiyor ve teşvik etmek için ödüllendirilebilir.
- Evde maske yapmaya teşvik edilebilir. Kişilerin kendi maskeleri yapması için belediyelerin reklam yerlerine nasıl maske yapabiliriz? gibi videolar konabilir.

Soru 5: Covid-19 dolayısıyla her zamankinden fazla ellerimizi yıkıyor dezenfekte oluyoruz. Gereksiz su kullanımıyla ilgili neler yapılabilir?

Cevap 5:

Ellerimi 20 saniye yıkamamız gereken bu dönemde ellerimizi yıkarken çeşmeye vurarak kapatabilir veya duşta daha az süre kalabilir. Kontrollü su faturası yapılarak insanlar tarafından ödediği kadar su kullanacağından kesintilere uğramamak için insanlar suyu daha az harcayacaktır.

Soru 6: Gelir kaybı yaşayan bireyler için yellerde sizce neler yapılabilir?

Cevap 6:

Yereldeki kişiler komşusunun durumunu gördüğünde üst merceklere başvurup destek olabilir.

Soru 7: Her şey gibi eğitimler de online olarak yapıldı. Sizce öğrenciler bu süreçte nasıl sorunlar yaşadı? Herkesin eğitime eşit şekilde ulaşması için yerelerde neler yapılabilir?

Cevap 7:

İnternete veya bilgisayara ulaşamadıkları için bir çok sorun yaşadılar. Elinde fazla teknolojik cihaz olan bireyler ile teknolojiye ihtiyacı olan kişiler arasında köprü oluşturacak site yapılabilir.

Soru 8: Özellikle çocuklar ve yaşlılar bu süreçte çok fazla evde kaldılar hayatımıza giren yeni normal kavramında onlar için neler yapılabilir?

Cevap 8:

20 yaş altı ve 65 yaş üstü için dışarı çıktıklarında toplu taşıma kullanılmalı. Sosyal mesafeye uyararak ve maskeli. Yine belirli saat aralığında

Soru 9: Sorulan sorular dışında sizin eklemek istediğiniz farklı konular var mı?

Cevap 9: –

Kampanya Kampanya Adı: Zamansız Buton

65 yaş üstü ve 20 yaş altı için uygulama ve telefon numarası (034) oluşturuyoruz. 7/24 ulaşılabilir gönüllü şekilde çalışan arkadaşlarla beraber zamansız butonu indirenler basıp yakın çevredeki kişilerden yardım alabilir.Ne tarz konularda yardım alabilir dersiniz psikolojik destek, market, eczane, kitap kırtasiye vb. her türlü ihtiyacı karşılamak amaçlı.(Sağlık bakanlığına bağlı psikologlar ve gönüllü olarak çalışan psikologlar)

25. Grup Üyeleri: Murat Çıtır, Ali Kaya, Maksut Onur Seçilmiş, Pelin Polat Yokuş, Oğuzhan Akbaş, Ali Biçici

Soru 1: Kendi yerelinizde COVID-19 sürecinde kimlerin nasıl etkilendiğini gözlemlediniz? Yerelinizde bu sorunlarla ilgili neler yapılıyor veya neler yapılmalı?

Cevap 1:

İşsizlik için devlet desteği sağlandı. Fakat, 450 çalışma günü şartlarını sağlayamayanlar etkilendi. Belediyeler ve stk'lar tarafından destek sağlandı. Örneğin: Askıda fatura. Ulaşım konusunda, yüzde 50 kontenjan önlemi ve maske zorunluluğu getirildi. Oturma düzeni için yeşil işaretler konuldu. Gıdaya ulaşım için yasağa rağmen fırınlar açık kaldı ve askıda ekmek uygulaması geldi. 20 yaş altı ve 65 yaş üstü vatandaşların kısıtlı kalması buna destek ve motivasyon için belirli günlerde ve saatlerde kısıtlama kaldırıldı. Vefa destek grubu kuruldu ve kolluk kuvvetleri desteği sağlandı. Sokak hayvanları için belediyeler ve müdürlükler gıda ihtiyaçlarını karşıladı. Atık yönetimi için de çöplerin toplanmasına ara verilmeyerek hijyen sağlanmaya çalışıldı. Tedarik zinciri ile ilgili olarak Bakanlık cezalar vb. durumlar ile ilgili önlemler aldı. Örneğin: Tavan fiyat belirleme yapıldı. İşçilerin yoğunluğu arttı. Online satış sonucunda kargo çalışanları mağdur oldu.

Soru 2: Kent gönüllülüğü kavramı sizin için ne ifade ediyor? Nasıl uygulanabilir?

Cevap 2:

Örneğin vefa destek grubu. Dayanışma ağları ile yereldeki ihtiyaç sahiplerine destek bu gönüllülük kapsamında değerlendirilebilir. Sosyal sorumluluk sahibi kentlilerin inisiyatif alması. Bilinçli bireylerin bireysel veyahut grup halinde çevre ve toplum yararına çalışması bu kapsamda değerlendirilebilir.

Nasıl uygulanabilir ?

- İyilik hareketinin bulaşıcı olduğunu anımsatmak adına Belediye ve muhtarlık aracılığı ile duyurular yapılabilir.
- Muhtaçlar tarafında ihtiyaç sahibi ailelere yardımlar düzenlenebilir.
- İhtiyaç sahiplerinin ihtiyaçlarının karşılanabilmesi için dayanışma noktaları kurulabilir.

Soru 3: Şehirlerin kalkınması için Küresel Amaçlar'ın yerelleştirilmesi için yerelde neler yapılabilir?

Cevap 3:

- Sivil toplum kuruluşları ile işbirliği yapılabilir. Örneğin TEMA ile çevre konusunda , TEGV ile eğitim konusunda vb.
- Gıdaya ulaşma konusunda şirketler ile işbirlikleri yerele indirgenmeli. Örneğin ; muhtar vasıtası ile ihtiyaç sahiplerine büyük gıda şirketlerinden hijyenik gıda paketleri ulaştırılabilir.

Soru 4: Tek kullanımlık eşyaları çok fazla kullanmaya başladığımız, eldivenin maskenin bu kadar hayatımıza girdiği dönemde neleri etkileyebilir? Nelere yol açabilir? Bu noktada biz yerellerimizde neler yapabiliriz?

Cevap 4:

- Atık yönetimi konusunda bilinçlendirme çalışması yapılabilir. Çünkü eldiven, maske vb. sokaklara atılıyor.
- İstihdamı arttırma çalışması yapılabilir.

Soru 5: Covid-19 dolayısıyla her zamankinden fazla ellerimizi yıkıyor dezenfekte oluyoruz. Gereksiz su kullanımıyla ilgili neler yapılabilir?

Cevap 5: -

Soru 6: Gelir kaybı yaşayan bireyler için yellerde sizce neler yapılabilir?

Cevap 6: -

Soru 7: Her şey gibi eğitimler de online olarak yapıldı. Sizce öğrenciler bu süreçte nasıl sorunlar yaşadı? Herkesin eğitime eşit şekilde ulaşması için yerelerde neler yapılabilir?

Cevap 7: -

Soru 8: Özellikle çocuklar ve yaşlılar bu süreçte çok fazla evde kaldılar hayatımıza giren yeni normal kavramında onlar için neler yapılabilir?

Cevap 8: -

Soru 9: Sorulan sorular dışında sizin eklemek istediğiniz farklı konular var mı?

Cevap 9: -

Kampanya Kampanya Adı: Bir İhtiyacım Var

Temel ihtiyaç:

- Dar gelirli aileleri tespit etmek adına muhtarlıklar ile çalışmalar yürütülmeli.
- Dar gelirli vatandaşların ihtiyaçlarını belirlemek ve gidermek adına uygulama hazırlanmalı
- Uygulamaya erişim için ihtiyaç sahibi olduğu kanıtlanmış ailelere muhtarlıktan kod verilerek girişi sağlanabilir.
- Teşvik ve güdülemek amaçlı uygulamanın teşekkürler kısmı oluşturularak yardım yapan şahıs ve kurumların ismi yazılmalı
- Kargo şirketleri veyahut muhtarlıklar ile destek paketleri ulaştırılmalı
- Kampanya için sosyal medya hesapları kullanılarak bilgilendirme çalışmaları yapılmalı
- Sürdürülebilirlik açısından fon oluşturulmalı . Muhtarlar tarafından belirlenen ihtiyaç sahiplerinin sisteme verilen kod ile girerek ihtiyaçlarını beyan etmesi ile platform üzerinde bir talep haritası oluşturulur. Talep haritasına göre bağışta bulunup yerelde ihtiyaçları giderebilir.

GRUP 26

26. Grup Üyeleri: Mustafa Can, Emine Yazgı, Mizgin Kılınç, Gizem Ersoy

Soru 1: Kendi yerelinizde COVID-19 sürecinde kimlerin nasıl etkilendiğini gözlemlediniz? Yerelinizde bu sorunlarla ilgili neler yapılıyor veya neler yapılmalı?

Cevap 1:

- Çocuklar, yaşlılar, çalışanlar, psikolojik sıkıntı yaşayanlar, engelli bireyler, işsiz kesim.
- Maske kaynak sorunu, gıda yardımı, karantina sürecindeki destek veriliyor, güvenlik güçlerinin kamusal alanlarda artması psikolojik olarak etkiliyor, nakdi yardım desteği.
- Psikolojik destek ofis birim kurulmalı belediyelerde, sms yoluyla ikametgah eden adresler telefon yoluyla bildirmeleri.

Soru 2: Kent gönüllülüğü kavramı sizin için ne ifade ediyor? Nasıl uygulanabilir?

Cevap 2:

Çözüm üreten yenilikçi, adaptosyon sorun olabilen, duyarlı insanların bir araya gelerek çözüm üretmesi

Soru 3: Şehirlerin kalkınması için Küresel Amaçlar'ın yerelleştirilmesi için yerelde neler yapılabilir?

Cevap 3:

Devlet, STK ve yerel iş birliğine girmeli ve devlet bu konuda bütçe ayırmalı.

Soru 4: Tek kullanımlık eşyaları çok fazla kullanmaya başladığımız, eldivenin maskenin bu kadar hayatımıza girdiği dönemde neleri etkileyebilir? Nelere yol açabilir? Bu noktada biz yerellerimizde neler yapabiliriz?

Cevap 4:

Geri dönüşüm uygun ürünler üretilmeli. Çevre kirliliği neden olur.

Soru 5: Covid-19 dolayısıyla her zamankinden fazla ellerimizi yıkıyor dezenfekte oluyoruz. Gereksiz su kullanımıyla ilgili neler yapılabilir?

Cevap 5:

Kişileri bilinçlendirme kampanyaları yapılabilir.

Soru 6: Gelir kaybı yaşayan bireyler için yellerde sizce neler yapılabilir?

Cevap 6:

Küçük işletmelerin maske ve dezenfektan ve eldiven üretilip satış yapabilir ve kamu kurumları aracılığıyla da yapabilir.

Soru 7: Her şey gibi eğitimler de online olarak yapıldı. Sizce öğrenciler bu süreçte nasıl sorunlar yaşadı? Herkesin eğitime eşit şekilde ulaşması için yerelerde neler yapılabilir?

Cevap 7:

- Altyapı sorunları ilgili çalışma yapılabilir
- Odaklanma sorunları oldu, bununla ilgili çalışılabilir

Soru 8: Özellikle çocuklar ve yaşlılar bu süreçte çok fazla evde kaldılar hayatımıza giren yeni normal kavramında onlar için neler yapılabilir?

Cevap 8:

Televizyon programlarında yaşlılara yönelik programlar düzenlenmeli, çocuklar ilgili MEB çalışmaları yeterlidir.

Soru 9: Sorulan sorular dışında sizin eklemek istediğiniz farklı konular var mı?

Cevap 9:

Covid-19 sürecinde çalışmalar yapan insanlara psikolojik destek verilmeli. Bu süreçte kadına şiddet arttığı ve bu alanda çalışmalar yapılması gerekiyor.

Kampanya Kampanya Adı: Evde Kal Siperlik Yap

Siperlik üretimi yapılabilir ve asetat lastik ve sünger ve çift taraflı band ile yapabiliyor ,hasteneye huzur evlerine dağıtabilir siperlik bizi koruyan alettir.

GRUP 27

27. Grup Üyeleri: Helin Taşdemir, Zeynep Gezençiftçi, Tunahan Güney

Soru 1: Kendi yerelinizde COVID-19 sürecinde kimlerin nasıl etkilendiğini gözlemlediniz? Yerelinizde bu sorunlarla ilgili neler yapılıyor veya neler yapılmalı?

Cevap 1:

- Ekonomik , eğitim ve sosyal anlamda sıkıntılar gözlemlendi.
- Birçok kişide psikolojik sorunlar gözlemlendi.
- Ekonomik, eğitim ve sosyal anlamda sıkıntılar gözlemlendi.
- Birçok kişide psikolojik sorunlar gözlemlendi.
- Kitap temin sorunu belirdi.
- Covid 19 sebebiyle yaşadığımız hem olumlu hem de olumsuz durumlar oldu. Her ikisinin de bizleri etkilediği ve beslediği aşikâr bir durumdur. İnsanlar evet eve kapandı fakat bu durum olumlu olarak kitap okuma daha fazla film izleme olanağı sağladı. Olumsuz olarak da kilo almalar hareketsiz kalmalar da etkilendiğimiz durumlardan. Eğitim olarak ise evet etik olmayan bir durum ile karşı karşıya kaldığımız da oluyor fakat bu durum kötünün iyisi diye adlandırabiliriz. Öğrenciler ders ile iç içe olamadığı sürece bu durumdan olumsuz etkileniyorlar. Ekonomik olarak insanlar çalışma fırsatı bulamadığı için biraz buhran yaşıyorlar. bu durum ülke bazında gerçekten hem madden hem manen zarar vermiştir.

Soru 2: Kent gönüllülüğü kavramı sizin için ne ifade ediyor? Nasıl uygulanabilir?

Cevap 2:

Kent gönüllüğü aidiyet kavramı ile ilgili bizler için büyük önem taşıyor. evet hayvanlar için insanlar için çevre için gerçi her neresi olursa olsun gönüllülük kavramı önemli bizler için. çünkü insanlara veya çevreye yararlı bir şey yapmak hem insanlara öz güven katıyor hem de bilinç ve farkındalık oluşturmak için bir kapı aralıyor bizler için.

Soru 3: Şehirlerin kalkınması için Küresel Amaçlar'ın yerelleştirilmesi için yerelde neler yapılabilir?

Cevap 3:

- Çevre Korunması
- İnsan gelişimi
- Şehrin pazarlanması
- Kentlerin küresel amaçlar doğrultusunda gerçekleşmesi bizler için büyük bir önem arz ediyor burada hem kendi sağlığımızı insanların sağlığı hem de çevresel faktörlerin iyileşmesi açısından büyük önem arz etmesi bilinç ve farkındalık ile oluşacaktır. özellikle Van gölü etrafında 300 tür kuş olması ve bu konudan bilinçlendirme sağlanması belki de hayvanlar için yaşam için onların doğal çevrelerine zarar vermemek için önemli bir yaptırım olacaktır. ve bu burada bir şeyden daha bahsetmek istiyoruz Van Gölü'nde yaşayan İnci kefalleri av yasağı sırasında avlanması avlanması bu konuda insanların dayanışmasının az olması hayvanlar için kötü ve olumsuz bir durumla karşılaşması söz konusu oluyor.

Soru 4: Tek kullanımlık eşyaları çok fazla kullanmaya başladığımız, eldivenin maskenin bu kadar hayatımıza girdiği dönemde neleri etkileyebilir? Nelere yol açabilir? Bu noktada biz yerellerimizde neler yapabiliriz?

Cevap 4:

- Maske ve eldiven ya kullanılmamakta ya da tek olarak kullanılmıyor.
- Ülkemizin teması azaltmak
- Ülke olarak bu konuda biraz zayıf olduğumuzu söyleyebiliriz çünkü bu konuda bilinçli sağlanması sağlanması gerekiyordu eksiklik yaşıyoruz bu eksiklik en önemlisi yerlere çöp atma konusunda biraz daha bir ihtiyacımız var çünkü olsun maskeler olsun onları yerlerde görebiliyoruz ev Fakat bunun olmaması dışında yani eldiven maske takmamak dışında kendi çevremiz için de sağlık açısından bunu yapmak zorundayım hani tamam yapıyoruz fakat bunu yerlere atmamalıyız yani fikrimiz bu konuda kesin ve net olmalı evet çevreye ve farklı insanlara çevre kirliliğine zarar vererek bu konuyu halledemeyeceğimizi düşünüyorum.

Soru 5: Covid-19 dolayısıyla her zamankinden fazla ellerimizi yıkıyor dezenfekte oluyoruz. Gereksiz su kullanımıyla ilgili neler yapılabilir?

Cevap 5:

- Çok fazla su kullanılması yerine dezanfekte kullanılabilir.
- Su kısık ayarlarda açık olmalı
- Bu konu hakkında neler yapabileceğimiz sinirli Fakat steril bir ortamda olmak için elimizi yıkamanın faydalı olduğu söyleniyor bunun da biraz birine bir ince bağlayacağız çünkü insanlara evet ellerimizi yıkayalım deniliyor Fakat bu konuda israfı gidilmemesi gerektiği hakkında pek bilinçlendirme yapılmıyor konuda eğer bilinçlendirme yapılırsa daha iyi ve daha güzel bir kullanımı yapabiliriz yine İnsanlar kendileri bir şeyler yapmaya çalışırsa yani kendilerinden başlarsa bir şeyler yapmaya su israfını azaltmaya o konuda daha başarılı olabiliriz.

Soru 6: Gelir kaybı yaşayan bireyler için yellerde sizce neler yapılabilir?

Cevap 6:

- Yardımcı olarak maddi olarak olunabilir.
- Fatura arkadaşlığı yapılabilir.
- Gelir kaybı yaşayan üzgünüz covid 19 bizleri gerçekten bir buhrana az da olsa sürüklemiş oldu. bunu en azından asgari ücretle çalışan insanlar daha fazla yaşadı. bunların olmaması için gerçekten ülke olarak bir yardımlaşma söz konusu Fakat ne kadar aza indirebilecek bunu bilmiyoruz. sosyal yardımlaşmalar söz konusu gerçekten bunu hissedebiliyoruz hissettiğimiz kadar insanların ne aç kalmasını ne de muhtaç olması bizler için gerçekten olumsuz bir durum çünkü komşusu açken tok yatan insanlar olmak istemiyoruz bunu kendi adımıza söylemek istiyoruz. bu durumda öncelikle kendimizin yardımlaşma hakkında bilgilendirme yapmamız iyi olacak.

Soru 7: Her şey gibi eğitimler de online olarak yapıldı. Sizce öğrenciler bu süreçte nasıl sorunlar yaşadı? Herkesin eğitime eşit şekilde ulaşması için yerelerde neler yapılabilir?

Cevap 7:

- Soru cevaplar paylaşıldı ve verimli olmadı.
- Ders içeriği zayıf kaldı.
- Bu konuda da eksiklik yaşadığımızı düşünüyorum çünkü herkesin bilgisayara ulaşma açısından eşit olduğunu düşünmüyorum. ve bu konuda öğrenciler eksik bir eğitim ile karşı karşıyalar Fakat burada yapılabilecek tek şeyin bu olduğunu düşünüyorum kötünün iyisi diyebiliriz.

Soru 8: Özellikle çocuklar ve yaşlılar bu süreçte çok fazla evde kaldılar hayatımıza giren yeni normal kavramında onlar için neler yapılabilir?

Cevap 8:

- Bilgisayar kullanımı azaltılmalı
- Kitap okunması sağlanmalı
- Ortak etkinlikler sağlanmalı
- Yaşlılarla ilgilenmeli
- Bu konuda çocuklar için evde farklı egzersizler yapılabilir bu hem spor olabilir hem çizim olabilir resim olabilir boyama olabilir makaslarla Bir şeyler yapma olabilir. yaşlılar için egzersizler kası egzersizleri meditasyonlar uygulanabilir.

Soru 9: Sorulan sorular dışında sizin eklemek istediğiniz farklı konular var mı?

Cevap 9: –

Kampanya

Kampanya Adı: Çocuklar ve Yaşlılar için hangi çalışmalar yapılabilir.

- Belirli yaşlılarla uygun sportif faaliyet paylaşılması
- Çocuklar her gün belirli bir saatte açık alana çıkarılabilir.
- Çocuklar yaş grubuna uygun faydalı filmler izlenilebilir.
- Yaşlılar için gönüllü gençler ile sohbet yardımlaşma sağlanabilir.

GRUP 28

28. Grup Üyeleri: Mert Canbek, Fatmanur Yavuz, Ercan Turcihan, Utku Bölükbaş, Azra Semra Okutan, Tarek Huseen

Soru 1: Kendi yerelinizde COVID-19 sürecinde kimlerin nasıl etkilendiğini gözlemlediniz? Yerelinizde bu sorunlarla ilgili neler yapılıyor veya neler yapılmalı?

Cevap 1:

- Çocuklar ve yaşlılar en çok etkilenen kesim oldu. Onlarla daha fazla vakit geçirmemiz gerektiğini düşünüyorum.
- Küçük işletmeler ekonomik anlamda büyük darbe aldı. Destekler/vergi muafiyetleri destek olmak için faydalı olabilir.
- Fahiş fiyat artışları tüketiciye olumsuz şekilde yansıdı. Bu durumların daha etkin şekilde kontrol edilmesi gerekiyor.
- Geri dönüşüm bilincinin (eğitiminin) oluşması/yaygınlaştırılması gerekiyor. Tek kullanımlık ürünlerin kontrollü kullanımı ve geri dönüştürülmesi önemli!
- Açlık ve yoksulluk konusunda yaşlı nüfusun daha fazla desteklenmesi gerekiyor. Gençler olarak bu amaç için daha organize çalışılmalı.
- Teknolojik bağımlılık konusuna dikkat edilmeli! Çocuklar/gençler bağımlı olmuş durumda!!
- Bilinçsiz tüketim önlenmeye çalışılmalı!
- İhtiyaç duyanların ulaşabileceği psikolojik destek imkanları sunulmalı.

Soru 2: Kent gönüllülüğü kavramı sizin için ne ifade ediyor? Nasıl uygulanabilir?

Cevap 2:

- Kent gönüllülüğü: Kenti kabul edip, kabul ettirmek. Kentin problemlerini tanımlamak ve geliştirilmesi için öneriler sunmak.
- Kapsayıcı ve sürdürülebilir modellerin oluşturulması. Siyaset üstü bir platform kurulması. Politika savunuculuğunun güçlendirilmesi.

Soru 3: Şehirlerin kalkınması için Küresel Amaçlar'ın yerelleştirilmesi için yerelde neler yapılabilir?

Cevap 3:

- SDG'lerin yerelerde şirketlere anlatılması. Yerel yaygınlaştırma faaliyetleri sürdürülmesi.
- Şirketlerin en az 3 SDG için çalışması ve en az 1 sosyal sorumluluk projesi yürütmesi. İlgili bakanlıkların ortaklığı ile bu projelerin maliyetlerinin vergiden düşürülmesi.

Soru 4: Tek kullanımlık eşyaları çok fazla kullanmaya başladığımız, eldivenin maskenin bu kadar hayatımıza girdiği dönemde neleri etkileyebilir? Nelere yol açabilir? Bu noktada biz yerellerimizde neler yapabiliriz?

Cevap 4:

Tıbbi atıklar konusunda bilgilendirme ve geri dönüşüme aktarma konusuna önem verilmeli. Geri dönüştürülebilecek atıklar ile imha edilmesi gereken atıkları ayırmak için rehberler hazırlanabilir.

Soru 5: Covid-19 dolayısıyla her zamankinden fazla ellerimizi yıkıyor dezenfekte oluyoruz. Gereksiz su kullanımıyla ilgili neler yapılabilir?

Cevap 5:

- Su tasarrufuna yönelik bilinçlendirme çalışmalarına ağırlık verilebilir. Temiz suyun evde yeniden kullanımı için çalışma yapılabilir.
- Fotoselli muslukların evlerde kullanımı artırılabilir. Bu konuda teşvikler sağlanabilir

Soru 6: Gelir kaybı yaşayan bireyler için yellerde sizce neler yapılabilir?

Cevap 6:

- Özel sektör çalışanları desteklenmeli. İlgili kurumlar denetimi sağlamalı.
- Küçük esnaflara daha fazla destek/teşvik sağlanmalı.

Soru 7: Her şey gibi eğitimler de online olarak yapıldı. Sizce öğrenciler bu süreçte nasıl sorunlar yaşadı? Herkesin eğitime eşit şekilde ulaşması için yerelerde neler yapılabilir?

Cevap 7:

İnternet ve bilgisayar desteği sağlanmalı. Eğitimcilerin dijitalleşme eğitimleri artırılmalı ve kurumların altyapıları geliştirilmeli.

Soru 8: Özellikle çocuklar ve yaşlılar bu süreçte çok fazla evde kaldılar hayatımıza giren yeni normal kavramında onlar için neler yapılabilir?

Cevap 8:

- “Saygının dijitalleştirilmesi”,
- Çevrimiçi çocuk & yaşlı festivalleri,
- Yaşlılar için sosyal medya okuryazarlığı

Soru 9: Sorulan sorular dışında sizin eklemek istediğiniz farklı konular var mı?

Cevap 9: –

Kampanya Kampanya Adı: Gizli Kahramanlar

- İhtiyaç sahiplerinin talep sunabileceği ve imkan sahiplerinin yardımcı olabileceği bir platform.
- Konum bazlı talep iletebilme imkanı
- Acil durumlar için çağrı butonu
- SDG'lerin mümkün olduğunca yerele ve bireylere yaygınlaştırılması amacıyla kent gönüllülerinin oluşturulması.
- Kurumlarla ortaklıklar kurulması. Kaynak yaratma faaliyetlerinin (geri dönüşüm) oluşturulması.

29. Grup Üyeleri: İlbey Batın Eskin, Eyüp Ensari Barut, Enes Yılmaz

Soru 1: Kendi yerelinizde COVID-19 sürecinde kimlerin nasıl etkilendiğini gözlemlediniz? Yerelinizde bu sorunlarla ilgili neler yapılıyor veya neler yapılmalı?

Cevap 1:

Bütün kesimler, dezavantajlı kesimler, 65 yaş üstü kesimler etkilendi. Mağazalar açılması doğru uygulanmıyor düşüncesi var, özellikle yoğun caddelerde mağazaların açılmasını doğru değerlendirenler de bulunuyor. Normalleşme konusunda fikir birliği olmalı.

Soru 2: Kent gönüllülüğü kavramı sizin için ne ifade ediyor? Nasıl uygulanabilir?

Cevap 2:

Askıda ekmek, askıda fatura uygulamaları mevcut, askıda kira uygulaması olabilir fikri geldi.

Soru 3: Şehirlerin kalkınması için Küresel Amaçlar'ın yerelleştirilmesi için yerelde neler yapılabilir?

Cevap 3:

- Kuraklık üzerine politikalar gerçekleştirilebilir
- Sulama projeleri yapılabilir
- Ağaçlandırma politikası önemli
- Her şehirde bir şehir ormanı
- Ağaca ve diğer canlılara yoğun özen gösterilmesi
- Kimsenin kendi arazisi olmaması, çünkü arazi sahipleri bölgede yetiştirmeye uygun olanı değil en fazla getirisi olanı ekmesi ve mahsulün çöpe gitmesi
- Milli tarım politikası geç kalınmış bir karar, süreklilik göstermeli
- İthal tarım politikası sonlanmalı • Fabrika sayısının artırılması
- Çevre duyarlılığı geniş kitlelere duyurulmalı,
- Kültür seviyesi olan kesimlerin bir iletişim aracı olmamalı

Soru 4: Tek kullanımlık eşyaları çok fazla kullanmaya başladığımız, eldivenin maskenin bu kadar hayatımıza girdiği dönemde neleri etkileyebilir? Nelere yol açabilir? Bu noktada biz yerellerimizde neler yapabiliriz?

Cevap 4:

- Geri dönüştürülebilir tıbbi malzeme geliştirilebilir,
- Tek kullanımlık eşyalar kullanılabilir,
- Tıbbi malzemeler etrafa atılmamalı,
- Atıklar çevreye zarar verebilir.

Soru 5: Covid-19 dolayısıyla her zamankinden fazla ellerimizi yıkıyor dezenfekte oluyoruz. Gereksiz su kullanımıyla ilgili neler yapılabilir?

Cevap 5:

- Bilinçlendirici faaliyetler gerçekleştirilebilir,
- Yoğun çamaşır suyu kullanılıyor,
- Virüs devam ederse su kirliliğine yol açabilir,
- Zaten bulunmakta olan su kıtlığı sorunlarını beraberinde getirebilir.

Soru 6: Gelir kaybı yaşayan bireyler için yellerde sizce neler yapılabilir?

Cevap 6:

- Askıda kira uygulamaları çözüm olacaktır,
- Veresiye defterleri kapatılabilir,
- Gıda koli yardımları,
- Kapalı olan işletmeler internet üzerinden satış yapabilir,
- Kredi desteği yapılabilir.

Soru 7: Her şey gibi eğitimler de online olarak yapıldı. Sizce öğrenciler bu süreçte nasıl sorunlar yaşadı? Herkesin eğitime eşit şekilde ulaşması için yerelerde neler yapılabilir?

Cevap 7:

- Online eğitim hissiz geliyor ve talebenin ve öğretmenin evde yaşadığı sıkıntıları yansıtmamalı
- Eğitim bir kültür ve yaşam tarzı online aynı tadı vermeyebilir.
- Katılımcı olumlu yönleri olduğunu düşünüyor.

Soru 8: Özellikle çocuklar ve yaşlılar bu süreçte çok fazla evde kaldılar hayatımıza giren yeni normal kavramında onlar için neler yapılabilir?

Cevap 8:

Köylerde 1 hafta doğal bir şekilde kalınabilir.

Soru 9: Sorulan sorular dışında sizin eklemek istediğiniz farklı konular var mı?

Cevap 9:

- Birleşmiş Milletler ve Avrupa Birliği kurumlarının dünyanın tüm coğrafyalarına objektif yaklaşması,
- Betonlaşan şehirler ve kömürle çalışan santraller konusunda kalıcı ve hızlı çözümler gerçekleştirilmesi,
- Çevre kirliliği bilinçlendirme faaliyetleri,
- Suların dikkatli kullanılması ve fabrikaların suları kirletmemesi üzerine projeler,
- Ormanlaşma ve ormanı koruma projeleri isteniyor.

Kampanya Kampanya Adı: Sürdürülebilir Şehirler

- Canlıları Korumak
- Şehrini Korumak
- Kültürünü Korumak

Şehirlere girdiğinizi nasıl anlarsınız?

Şehirlere girdiğimizi ağaçların olmadığı, betonarmenin olduğu şiddetin yaşandığı doğanın tahrip edildiği alanlar olarak görüyoruz.

Peki çözüm ne sizce?

Çözüm şehir planlaması.

Kapsamlı ve şehrin bütününe yayılan çevre planlaması.

Merkez ortada çevrede doğal alanlar değil, bütün şehir doğal alanlar.

Çevre bilincinin yayılması.

GRUP 30

30. Grup Üyeleri: Cansın Şahin, Büşra Kürümlü, Ahmet Abalı, Zehranur Aşık

Soru 1: Kendi yerelinizde COVID-19 sürecinde kimlerin nasıl etkilendiğini gözlemlediniz? Yerelinizde bu sorunlarla ilgili neler yapılıyor veya neler yapılmalı?

Cevap 1:

Evden çıkılmadığı görülüyor. Markette önlemler alındı. Maskelerle dışarı çıkılıyor. Karabük virüsten etkilenmiyor. Bartın valiliği sürekli çalışıyor ve uyarılar yapılıyor.

Soru 2: Kent gönüllülüğü kavramı sizin için ne ifade ediyor? Nasıl uygulanabilir?

Cevap 2:

- Kentlerde gençlik katılımının artırılması; her kentte belli başlı STK'lar gönüllü çağrılarında gençleri sorumluluk almaya yönlendirebilir.
- Kamu, Özel Sektör ve STK'ların ortak kararlar için bir araya gelmeleri.
- Pandemi sürecinde hayvan ve doğa için projelerin geliştirilmesi.

Soru 3: Şehirlerin kalkınması için Küresel Amaçlar'ın yerelleştirilmesi için yerelde neler yapılabilir?

Cevap 3:

- Yerel karar vericiler ve STK'ları bir araya getirecek çalıştaylar ile hedef kitleye ve yerele göre gerçek sorunların tespiti ve giderilmesi.
- Küresel Amaçların tanıtımına yönelik farkındalık çalışmaları yürütülebilir.
- Küresel amaçların yerel değişkenlere göre ihtiyaç haritasının oluşturulması.

Soru 4: Tek kullanımlık eşyaları çok fazla kullanmaya başladığımız, eldivenin maskenin bu kadar hayatımıza girdiği dönemde neleri etkileyebilir? Nelere yol açabilir? Bu noktada biz yerellerimizde neler yapabiliriz?

Cevap 4:

Yerel yönetimler maske ve eldivenler için ayrı bir çöp ayrıştırma sistemi kurmalı.

Soru 5: Covid-19 dolayısıyla her zamankinden fazla ellerimizi yıkıyor dezenfekte oluyoruz. Gereksiz su kullanımıyla ilgili neler yapılabilir?

Cevap 5:

- Kirli bulaşıklar sudan geçirilmemeli, peçete kullanılmalı.
- Musluklara bir sensör takılarak gereksiz kullanımı önlenebilir. • Kullanılan su tekrar dönüştürülebilir.

Soru 6: Gelir kaybı yaşayan bireyler için yellerde sizce neler yapılabilir?

Cevap 6:

- Şirketlerin online sosyal ve kültürel etkinlikler üretmesi ve bundan elde edilen gelirin çalışanlara verilmesi.
- Belediyelerin kendi bütçesi ile maske üreterek cüzi bir miktara satıp gelirini, gelir kaybı yaşayan bireylere dağıtması.

Soru 7: Her şey gibi eğitimler de online olarak yapıldı. Sizce öğrenciler bu süreçte nasıl sorunlar yaşadı? Herkesin eğitime eşit şekilde ulaşması için yerelerde neler yapılabilir?

Cevap 7:

- Köy okullarındaki öğrencilere bilgisayar dağıtılması için bir teknoloji firmasıyla sponsorluk yapılabilir.
- Habitat Derneği ile iş birliği yapan markaların elektrik ve alt yapı sorunlarını gidermesi.
- Dijital göçmenlere yönelik dijital danışmanlık merkezleri kurulması.

Soru 8: Özellikle çocuklar ve yaşlılar bu süreçte çok fazla evde kaldılar hayatımıza giren yeni normal kavramında onlar için neler yapılabilir?

Cevap 8:

- Çocuk ve ebeveynlerin birlikte eğlenebileceği oyun ve maker atölyeleri.
- Çocuklar fikirlerini Habitat Derneğine iletebilirler.
- Yaşlılar için evde spor etkinlikleri yapılabilir.

Soru 9: Sorulan sorular dışında sizin eklemek istediğiniz farklı konular var mı?

Cevap 9: –

Kampanya Kampanya Adı: Yanına 1 Ben

Problem: Pandemi döneminde psikolojik sorunların ortaya çıkması, sosyalleşme probleminin yarattığı sorunlar, evden çalışmaya bağlı olarak iş yaşam dengesinin bozulması

Çözüm: Online Ortamda Ücretsiz Psikolojik Destek

Hedef Grup: Evde Kalan İnsanlar

Rekabet Avantajı: Öğrencilerin staj imkanı, ücretsiz sunulması, online ortamda psikolojik danışmanlık bulunması.

İş Modeli: Eğitimci Eğitimi

Paydaşlar: Türk Psikologlar Derneği, 3. ve son sınıf PDR ve Psikoloji Öğrencileri

Gelir Kaynakları: İş birliği yapılan markaların sponsor olması.

31. Grup Üyeleri: Ravzanur Eker, Neslihan Yaşar, Damla Güldüren, Dilek Durgun

Soru 1: Kendi yerelinizde COVID-19 sürecinde kimlerin nasıl etkilendiğini gözlemlediniz? Yerelinizde bu sorunlarla ilgili neler yapılıyor veya neler yapılmalı?

Cevap 1:

- Süreçten çocuklar, yaşlılar, mevsimlik işçiler, üniversite öğrencileri olumsuz etkilendi.
- Özellikle kırsal alanlarda hiç çalışma gözlemlenmedi.
- En büyük eksiklik ekonomi ve psikososyal alanda görüldü.
- Örnek çalışma olarak Kızılay'ın gıda yardımı yapıldığı görüldü.
- Yardımlardan tam haberdar olunamadı.
- Belediye psikososyal destek için üstü açık bir otobüs ile canlı konser vererek şehir içinde tur düzenledi.
- Yapılan yardım çalışması var ise haberdar olmadım.
- Bir yardım severin yerel bir market ile anlaşıp yardım çeki dağıttı gözlemlendi.
- Aile içi anlaşmazlıklar arttı.
- Sağlıklı gıdaya ulaşma sıkıntısı oldu. Mediven altı üretim arttı.
- Mevsimlik işçiler maddi anlamda zor duruma düştü.
- Eğitimin online olması ile beraber fırsat eşitsizliği oluştu.
- Sağlık ekipmanlarına ulaşım doğru anlaşılmadı ve ulaşım zor sağlandı.
- İşini kaybedenler oldu.

Soru 2: Kent gönüllülüğü kavramı sizin için ne ifade ediyor? Nasıl uygulanabilir?

Cevap 2:

- **Dilek:** Bulunduğun yeri daha aktif hale getirmek için yapılan faaliyetler diyebiliriz. Halkı katılımcı hale getirebileceğimiz çalışmalar. Şuanda yaptığımız bir kent gönüllülüğü.
- **Damla:** Hiçbir karşılık beklemeden yardımseverlik adına yapılan faaliyetler.
- **Neslihan:** Halkın toplumsal seviyesini yükseltmek refah seviyesini artırmak için gösterilen yerel faaliyetler
- **Necmi:** Halka karşılıksız yapılan yardım
- **Ravzanur:** Yerel problemler belirleyip yerel çözümler üretilen gönüllü faaliyetler Yerel ekipler oluşturularak, yerel STK ile iş birliği yapılarak planlamalar yapılabilir

Soru 3: Şehirlerin kalkınması için Küresel Amaçlar'ın yerelleştirilmesi için yerelde neler yapılabilir?

Cevap 3:

- Şehirde bulunan Üniversitenin öğrenci kulüpleri bir araya gelerek çalışmalar düzenlenebilir
- Yerel halk ve yerel paydaşlar küresel amaçlar bilgilendirilebilir ve bilinçlendirilebilir
- STK küresel amaçlar konusunda çalışma alanını belirlemesi konusunda yardımcı olunabilir
- Yerel yönetimler küresel amaçlar konusunda iş birliği yaparak halka yönelik bilgilendirme amacı yapabilir
- Kamu yönetimi ile STK iş birliği oluşturulabilir

Soru 4: Tek kullanımlık eşyaları çok fazla kullanmaya başladığımız, eldivenin maskenin bu kadar hayatımıza girdiği dönemde neleri etkileyebilir? Nelere yol açabilir? Bu noktada biz yerellerimizde neler yapabiliriz?

Cevap 4:

Çevre kirliliği oluşabilir. Plastik ürünlerden oluşan bu maddelerin toplatılarak geri dönüşüme kazandırılması gerekiyor

- Hastalığın yayılımını artırabilir Temizlik oranının artırılması gerekiyor
- Sürekli ihtiyacın olması bu eşyaların her yerden ulaşılması ihtiyacını doğuruyor. Ulaşılabilmesi için yerel yönetimlerle akıllı otomatlar yapılabilir
- Kamu araçlarında, kamu alanlarında tedarik edemeyen vatandaşlar için eldiven ve maske bulunmalı
- Örnek kabul edilen kamu çalışanlarının bilinçlendirme konusunda daha disipline edilmesi
- Tek kullanımlık ürünlerin doğaya daha az zarar veren maddelerden üretilmesi
- Eldivenin ve maskenin kullanımına dair bilinçlendirmenin artırılması

Soru 5: Covid-19 dolayısıyla her zamankinden fazla ellerimizi yıkıyor dezenfekte oluyoruz. Gereksiz su kullanımıyla ilgili neler yapılabilir?

Cevap 5:

- Kamu alanlarında sensörlü muslukların kullanımın artırılması
- Japonya'da kullanılan dönüşümlü su sistemi Türkiye'de de kullanılabilir (El yıkama suyu sifon sularında kullanılıyor)
- Daha az su kullanımı olacak modellerle el yıkama tavsiye edilebilir
- Bilinçlendirme çalışmaları yapılabilir

Soru 6: Gelir kaybı yaşayan bireyler için yellerde sizce neler yapılabilir?

Cevap 6:

- Askıda uygulamaları genişletilebilir
- STK'ların bu yöndeki çalışmalarına destek artırılabilir
- Yerel yönetimler yardım kampanyaları düzenleyebilir
- İhtiyaç sahibi ailelerin belirlenmesi konusunda çalışmalar yapılabilir, online sistemler gerçekleştirilebilir
- Bu alanda çalışan sosyal girişimler yerel desteklerle çalışma alanı artırılabilir
- İstihdam alanı yaratılmalı

Soru 7: Her şey gibi eğitimler de online olarak yapıldı. Sizce öğrenciler bu süreçte nasıl sorunlar yaşadı? Herkesin eğitime eşit şekilde ulaşması için yerelerde neler yapılabilir?

Cevap 7:

- Yerel internet bağlantıları güçlendirilebilir Ücretsiz hizmetler sunulabilir
- Online işlemler için ücretsiz kamu alanları oluşturulabilir

Soru 8: Özellikle çocuklar ve yaşlılar bu süreçte çok fazla evde kaldılar hayatımıza giren yeni normal kavramında onlar için neler yapılabilir?

Cevap 8:

- Çocuklar için ev ortamında da vakit geçirebilecekleri oyun parkurları düzenlenebilir
- Yaşlılar için izole açık alanlar oluşturulabilir
- Yeni saat uygulaması başlangıç için sürekli hale getirilebilir

Soru 9: Sorulan sorular dışında sizin eklemek istediğiniz farklı konular var mı?

Cevap 9:

- Küresel amaç konusunda çalışma birliği hakkında sorular sorulabilir.
- Yereldeki STK'ların çalışma alanlarının hangi küresel amaca hizmet ettiği hakkında bölgeyi tanımak için soru sorulabilirdi.

Kampanya

Kampanya Adı: Askıda Gönüllülük

Yerel yönetimlerin STK'larla iş birliği yaparak Askıda Gıda Yardımı kampanyası düzenleyebilir. STK'lar ihtiyaç sahibi ailelerin belirlenmesinde Yerel yönetimler ise yardımların ulaştırılmasında görev alabilir. Askıda gıda yardımını görüntülemek için pilot marketlerde online bir sistem kurulabilir. Bu online sistemden ihtiyaç sahibi aile ne kadar paket olduğunu görüntüleyebilir.

Kampanya Adı: Yeşeren Güneydoğu Anadolu

Yeni istihdam alanları oluşturularak gelir kaybı yaşayan ailelerin ekonomik olarak düzelmesine katkı sunulabilir. Örneğin İmar izni bekleyen ve kullanılmayan boş alanlar tekrar işlerinden geri kalan mevsimlik işçiler için tarıma açılabilir.

32. Grup Üyeleri: Yalçın Kaya, Sümeyra Özat, Leyla Yazgı, M. Şerif Esin

Soru 1: Kendi yerelinizde COVID-19 sürecinde kimlerin nasıl etkilendiğini gözlemlediniz? Yerelinizde bu sorunlarla ilgili neler yapılıyor veya neler yapılmalı?

Cevap 1:

Etkilenen Grup:

- **Öğrenciler:** Derslere Ulaşım, Motivasyonel Zorluklar, Farklı Şehirlerde Yaşan Öğrencilerin Yaşadığı Zorluklar.
 - **65 Yaş Üstü:** Sokağa çıkma yasağı ve asıl risk grubunu teşkil etmelerinden kaynaklı yaşadıkları sorunlar.
 - **Kadınlar:** Evde kalma sürecinde Aile bireylerinin bir araya toplanmasından kaynaklı kadının iş gücünün gerek evde gerek iş te artması.
 - **Tüzel Kişiler:** Stk, Belediyeler, Kent Konseyleri nin sorumluluklarını artması
- Neler Yapılıyor:** Uzaktan Eğitim, İllerin Yaptığı Motivasyonlar , İşlek ve Kolektif caddelere yasaklar getirilmesi
- Neler Yapılmalı:** Sosyal Aktiviteler Artırılmalı

Soru 2: Kent gönüllülüğü kavramı sizin için ne ifade ediyor? Nasıl uygulanabilir?

Cevap 2:

Bulduğumuz bölgeyi her açıdan istendik bir seviyeye ulaştırma çabası, gerek bireysel gerek kolektif çalışmalarda bulunmak

Soru 3: Şehirlerin kalkınması için Küresel Amaçlar'ın yerelleştirilmesi için yerelde neler yapılabilir?

Cevap 3:

Doğu ve Güney Doğu Anadolu Bölgesi içerisinde bu kavramın anlatılması için gerekli konferans ve sempozyumların yapılması

Soru 4: Tek kullanımlık eşyaları çok fazla kullanmaya başladığımız, eldivenin maskenin bu kadar hayatımıza girdiği dönemde neleri etkileyebilir? Nelere yol açabilir? Bu noktada biz yerellerimizde neler yapabiliriz?

Cevap 4:

Sağlığımızı ve çevremizi olumsuz etkilemektedir. Doğada çözülebilen maddelerden üretilebilir.

Soru 5: Covid-19 dolayısıyla her zamankinden fazla ellerimizi yıkıyor dezenfekte oluyoruz. Gereksiz su kullanımıyla ilgili neler yapılabilir?

Cevap 5:

Su konusuna dair yapılan kamu spotu gibi çalışmaların yayınlandığı mecralar çeşitlendirilebilir.

Soru 6: Gelir kaybı yaşayan bireyler için yellerde sizce neler yapılabilir?

Cevap 6:

Bi komşu ve fazla gıda gibi sosyal destek ve kamu çalışmalarının tüm ülke genelinde yaygınlaştırılmasının sağlanması.

Soru 7: Her şey gibi eğitimler de online olarak yapıldı. Sizce öğrenciler bu süreçte nasıl sorunlar yaşadı? Herkesin eğitime eşit şekilde ulaşması için yerelerde neler yapılabilir?

Cevap 7:

- Eğitime ulaşım imkanlarının kolaylaştırılması,
- Alt yapı ve donanım Eksikliklerinin giderilmesi.

Soru 8: Özellikle çocuklar ve yaşlılar bu süreçte çok fazla evde kaldılar hayatımıza giren yeni normal kavramında onlar için neler yapılabilir?

Cevap 8:

Pandemi süreci göz önünde bulundurarak alternatif aktiviteler uygulanabilir.

Soru 9: Sorulan sorular dışında sizin eklemek istediğiniz farklı konular var mı?

Cevap 9: -

Kampanya **Kampanya Adı: Kelebek Etkisi**

Küresel bazda ele alınan 17. maddenin oluşturulacak bir online uygulama yerelde tanıtılmasını sağlamak. Kampanyanın İçerikleri: Donanımlı ve gönüllüler kişiler tarafından 17 maddenin online biçimde sunulduğu eğitim programlarını içeren bir uygulama oluşturulacaktır.