

SAYI: 29

21 - 27 EKİM 2020

FİNANSAL BİLİNÇ PROGRAMI HAFTALIK GÜNDEM



SOSYAL STİLLER

Sosyal stil nedir?
Kırmızı, Sarı, Mavi, Yeşil...
Hangi renk neyi ifade ediyor?
Sizin renginiz hangisi?

FİNANSAL SÖZLÜK

Karmaşık gibi görülen fakat
anlaşılması zor olmayan
finansal kavramları sizler için
açıkladık.



SÜRDÜRÜLEBİLİR KALKINMA AMAÇLARI

6 - TEMİZ SU VE SANİTASYON

Nedenini ve yapabileceklerimizi
sizler için derledik.



Finansal Bilinç Programı Haftalık Gündem'de yazmaya başladığım günden itibaren, rekabetin can yaktığı iş hayatında başarılı olmak için ne tür yetkinliklere sahip olmamız gerektiği hakkında paylaşımlar yapmaya çalışıyorum. Bugün sizlerle (belki en başta konuşmamız gereken) hem iş hayatınızda hem de özel hayatınızda daha iyi anlaşılmanıza ve insanları daha iyi anlamanıza yardımcı olacak bir yetkinlikten bahsetmek istiyorum. “İletişim Becerisi”.

Sosyal Stiller eğitimi iş hayatım boyunca aldığım en etkili eğitimlerden birisidir. Nedir bu sosyal stil diyebilirsiniz, biraz sabredin anlatacağım. :)

İş hayatında diğer insanların davranışlarına uyum göstermek, bireylerarası farklılıkları kabul ve takdir etmek hiçbir zaman bugünkü kadar önemli olmamıştı. İnsanları tanımak ve esneklik gösterebilmek artık iş yaşantısı için olmazsa olmazlar arasında. İşte bu noktada Sosyal Stiller devreye giriyor. Hepimizin deneyimlerinden ortaya çıkan ve alışkanlık haline getirdiğimiz davranışlarımız var. Bu davranışlar için de Sosyal Stil tanımı kullanılıyor. Sizlere kısa kısa açıklamaya çalışacağım 4 ana sosyal stilden bahsediliyor. Bunları bilince ne mi olacak? Sonuna kadar bir okuyun o zaman...



Sarı Karakterler: İfadeciler

Dört ana karakterden en kıpır kıpır olanıdır. İlgi çekici ve karizmatik tavırlarıyla dikkat çeker. Dışarıdan bakınca sevimli kıpır kıpır hikâyeler anlatıp güldüren birisini görüyorsanız o sarıdır. Yabancılarla çok kolay ilişki kurarlar. Hayal güçleri çok yüksektir. Ancak bunları hayata geçirmekte zorlanırlar.

Herhangi bir yerde çok fazla zaman geçiremezler. Bu yüzden masa başı işler yapamazlar. Hatta uzun toplantılarda yerinde duramayan devamlı hareket eden biri varsa bu kesin sarıdır. Mutlaka bir şeyle oynarlar. Hiçbir şey yapamazsa toplantıyı kaynatırlar. Çok konuşurlar ama çok konuşulmasına tahammül edemezler, sözünüzü keserler. Ayrıntılarla uğraşmayı sevmezler, bunları başkasının yapmasını isterler. İşlerini genelde son dakika yetiştirirler. En zayıf yönleri düzensiz oluşlarıdır. Ayrıntıları hatırlamazlar, olayları abartırlar ve hiçbir şey hakkında ciddi bir tavır sergilememeleri, işlerin yapılmasında hep başkasına inanmaları sıkıntı yaşamalarına neden olur. Çalışma alanları savaş alanı gibidir. “Burada aradığını nasıl buluyorsun?” sorusuyla çok karşılaşırlar. Ama onlar aradıklarını çok kolay bulurlar. Strese tepkileri ortamı terk etme şeklindedir. Ya da alışveriş yaparlar. Önce harekete geçip sonra düşünürler. Önce havuza atlarlar sonra havuzda su olup olmadığına bakarlar.

Mavi Karakterler: Analitikler

Mükemmeliyetçi olduklarından genellikle ideal öğretmenler olurlar. Düzen hastalarıdır. Her şeyi düzenlidir. Çok kuralcı insanlardır. Çekmeceleri çok düzenli insanlardır. Dosyaları sıralanmış, renkli kağıtlarla ayrılmıştır.



Zamanlamaya önem verirler. Her şeyleri planlı programlıdır. Cüzdanını açsanız paraların aynı yüzleri aynı tarafa bakıyor olabilir. Stres karşısında kabuklarına çekilir veya vazgeçerler. Beden dillerini çok kullanmazlar, yavaş konuşurlar ve seslerinde de çok az tonlama vardır. Mantık ağırlıklı hareket ederler. Onları bir konuda ikna için yapmadıklarında gerileceklerini, sıkıntı yaşayacaklarını belirtmek gerekir.

İlaçların, gıdaların son kullanma tarihlerine çok dikkat ederler. Kurallara harfiyen uyarlar. Başkalarının da uymasını isterler. Bir olumsuz lafı birkaç gün kafalarına takıp düşünebilirler. Mavi karaktere sahip biri boş lafı ve gürültüyü sevmez. İlişkilerinde mesafeyi ve ciddiyeti benimserler. Sessizliği ve yalnızlığı severler. Arkadaş seçerken de çok dikkatlidirler. Onun için çevrelerinde çok arkadaşı yoktur. Hayal güçlerini becerilere ve sanata yönelik kullanırlar. Grafiker, ressam, şair ve filozoflar genelde bu gruptan çıkar.

Kırmızı Karakterler: Yönlendiriciler



Güçlü kararlı tiplerdir. “Az laf çok iş!” derler. Sonuç odaklıdır. “Sadede gel.” cümlesini onlardan çok duyarsınız. Herkesin onlar gibi düşünüp hareket etmesini isterler. Kararlarını uygularken gözleri başka şey görmez kafalarının dikine giderler. Konuşması hızlı ve tempoludur. Onları zorluklar motive eder. “Bunlar neden benim başıma geldi?” demez; “Ben bundan sonra ne yapacağım?” der.

Haklı oldukları konuda iddiacıdır. Eleştirilmekten hoşlanmaz ve hiçbir sözün altında kalmazlar. Emir kiplerinden hoşlanmazlar. Kararlı, iş bitirici ve sonuç odaklıdır. Kararlarını verir vermez derhal uygulamaya geçerler. Küçük yaştan itibaren bağımsız hareket etmeye alışkındır, yönlendirilmek istemezler. Kırmızılara bir şey yaptırarsanız, onun da bu kararda payı olmalıdır. Aksi halde uygulamaz. Kırmızı karakterli bir çocuğu istemediği bir yere götürmeye çalışırsanız size tepki verebilir. Ancak gitmek istediğiniz yere “Hadi beni şuraya götür.” dersiniz aynı çocuk elinizden tutup sizi istediğiniz yere götürecektir. Çünkü burada başrolde olan “O”dur. İnsanların memnuniyetlerini çok düşünmezler, onlar için önemli olan amaca ulaşmaktır. Çok esnek değildirler. “Ani kararlar vermek olayların sonucunu beklenmedik bir şekilde sokabilir.’ diye düşünmeli ve böyle karar vermelidirler.

Lider karaktere sahiptirler. Yönetme içgüdüleri hayli baskındır. Komut vermeyi severler. Herkesin kendi görüşlerine karşı olduğu bir ortamda bile inandıklarından taviz vermezler. Kırmızı karakterliler yardım almayı istemezler. Kendi imkânları ile çözmeye çalışırlar. “Aç yatarım kuyruğumu dik tutarım.” diye düşünürler. Tatilde bile iş düşünecek kadar iş odaklıdırlar. “Zoru yaparız, imkânsız biraz zaman alır.” felsefesindedirler.

Yeşil Karakterler: Cana Yakınlar

Ortayollu tiplerdir. Dikkat çekici hatalarda bulunmazlar. En belirgin yönleri her yerde mutlu olabilmeleri ve hallerinden memnuniyet duymalarıdır. “Sabreden derviş muradını ermiş derler.” ve çok sabırladırlar. Dinlemeyi severler.



Uyumludurlar, fakat uyumlu görüntülerini aldanmamak gerekir. Sadece o anlık öyle görünür çok fazla değişim taraftarı değildir. Hayır diyemezler bundan dolayı da kullanılmaya çok müsaittirler. Takım oyuncularındır. Özellikle küçük gruplar halinde çalışmayı tek başına çalışmaya tercih ederler. Uyumlu ilişkilere çok önem verdiklerinde çoğunlukla gergin havayı dağıtırlar. Herkesin derdini dinlerler. Yalnız bu sabırlı tutumlarının arkasında ani patlamalar gelebilir. Göz teması konusunda rahattırlar, sesleri samimidir ve seslerinin tonları yumuşaktır. Çok hareketli ortamı sevmezler çünkü yapacak enerji bulamazlar kendilerinde. Yeşil karakterli insanlar çok rahat ve soğukkanlıdırlar. Erteleme hastalıkları vardır. Başkalarının panik yaşadığı ortamlarda onların son derece rahat tavırları özellikle kırmızılıarı çileden çıkarabilir. Çatışmayı engellemek için gerçekten inandıkları şeyi söylemek yerine karışınızdakinin duymak istedikleri şeyi söyleyebilirler. Parolaları “Evde barış, işyerinde barış”tır. Yeşil karakterli birisi hiç sıkılmadan aynı yerde saatlerce oturabilir. Doğal arabuluculardır. Programlamaya çok önem vermezler, programın değişmesi onları çok rahatsız etmez. Gerçek duygularını saklama konusunda ustadırlar. Problemlerini kendi içlerinde halletmeyi severler.

Evet gelelim sadede... Öncelikle yukarıdaki 4 ana gruptan hangisi sizsiniz? Lütfen kendi analizinizi dürüstçe yapın. Daha sonra karşınızdaki kişiyi tanımaya çalışın. Çünkü bu analizler sonunda geliştirdiğiniz esneklik becerisi sizin başarılı olmanızı sağlayacak en önemli konu. İki farklı sosyal stile sahip kişiler beraber çalıştığında karşınızdaki kişinin kaygılarını, beklentilerini anlamak ve ona göre davranış sergilemek çalışma ortamındaki huzuru ve başarıyı getirecektir. Başka yazılarda görüşmek üzere, hoşça kalın.

Kaynakça:

- [Sosyal Stilller ve İkna Becerileri](#)



SÜEDA TAYLAN



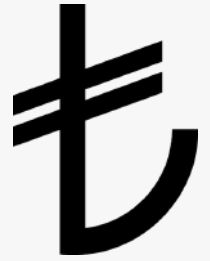
ENFLASYON VERGİSİ



Para, tedavüle çıkararak kurum açısından yükümlülük; talep eden, elde tutan kurum ve kişi açısından ise bir varlık olarak düşünüldüğünde enflasyon, parayı ihraç eden kurumun yükümlülüğünü, parayı elde tutan kurumun ise varlığını reel olarak azaltır. Bu anlamıyla enflasyon, gelir elde eden açısından vergi özelliği taşımakta, dolayısıyla vergi gibi satın alma gücünün transferine neden olmaktadır.

BANKALARARASI TL AKTARIM SİSTEMİ

TCMB'nin sahibi ve işleticisi olduğu EFT Sisteminin bir bileşeni olarak, bankaların birbirleri arasında gerçekleştirdikleri ödemeler ile yurt dışı finansal kuruluşlara sağladıkları muhabirlik hizmetlerine ilişkin bankacılık ödemelerinin elektronik ortamda gerçek zamanlı mutabakatını sağlayan sistemdir.



FİNANSAL KESİM DIŞINDAKİ FİRMALARIN NET DÖVİZ POZİSYONU



Türkiye'de finansal kesim dışında faaliyet gösteren firmaların yurt içi finansal kesim ve yurt dışında yerleşiklerle olan işlemlerinden kaynaklanan döviz varlıkları ile döviz yükümlülükleri arasındaki farktır. Reel sektörün dövizle bağlı yükümlülüklerinin ne kadarını döviz cinsinden veya dövizle endeksli varlıklarıyla karşılayabileceğinin bir göstergesi olarak kullanılmaktadır.

DEFLATÖR

Parasal terimlerle (nominal) ifade edilmiş olan bir iktisadi büyüklüğün (örneğin ücretler, hammadde fiyatları, maliyetler vb.) değerinin gerçek değere (reel) çevrilmesinde kullanılan fiyat endeksini ifade eder.



ANALİTİK BİLANÇO

Analitik bilanço genel bir ifade ile bilançonun aktif ve pasif kalemlerinde yer alan hesapların birbiriyle netleştirilerek uygun bir grupta altında toplulaştırıldığı bilançodur. TCMB Analitik Bilançosu ise, TCMB bilançosunda yer alan kalemleri toplulaştırırken para politikasının etkin işleyişinde geçerli kalemleri dikkate alan ve ayrıntıları içermeyen bilançodur. Para politikasının işleyişine uygun olarak toplulaştırılmış 'Aktif Kalemler' başlığı altında 'Dış Varlıklar', 'İç Varlıklar' ve 'Değerleme Hesabı' yer alırken 'Pasif Kalemler' başlığı altında ise 'Toplam Döviz Yükümlülükleri' ve 'Merkez Bankası Parası' yer almaktadır.



GAYRİ SAFİ MİLLİ HASILA

Bir ülke vatandaşlarının bir dönem içinde ürettiği katma değerdir.



Kaynakça:

- [Finansal Terimler Sözlüğü](#)

UĞURCAN TOP



6 TEMİZ SU VE
SANİTASYON



AMAÇ

Herkes için erişilebilir su ve atık su hizmetlerini ve sürdürülebilir su yönetimini güvence altına almak

Birleşmiş Milletler'in Sürdürülebilir Kalkınma Amaçları projesi kapsamında 2030 yılına kadar herkesin temiz suya erişebilmesi yönündeki hedefine yönelik çalışmalarına rağmen, suya erişim sıkıntısı Dünya nüfusunun yüzde 40'ını etkiliyor ve artacağı tahmin ediliyor.



AMAÇ 6 - TEMİZ SU VE SANİTASYON ÇALIŞMALARI İLE HEDEFLenenLER



6.1. Güvenli ve karşılanabilir içme suyu



6.5. Bütünleşik su kaynakları yönetiminin uygulanması

6.2. Açık alanlarda dışkılamanın sona erdirilmesi, sanitasyon ve hijyene erişimin sağlanması

6.6. Su ekosistemlerinin korunması ve düzeltilmesi

6.3. Su kalitesi, atık yönetimi ve güvenli yeniden kullanımın iyileştirilmesi

6.A. Gelişmekte olan ülkelere yönelik su ve sanitasyon desteğinin artırılması

6.4. Su kullanımında etkinliğin artırılması ve tatlı su arzının güvence altına alınması

6.B. Su ve sanitasyon yönetiminde yerel katılımın desteklenmesi



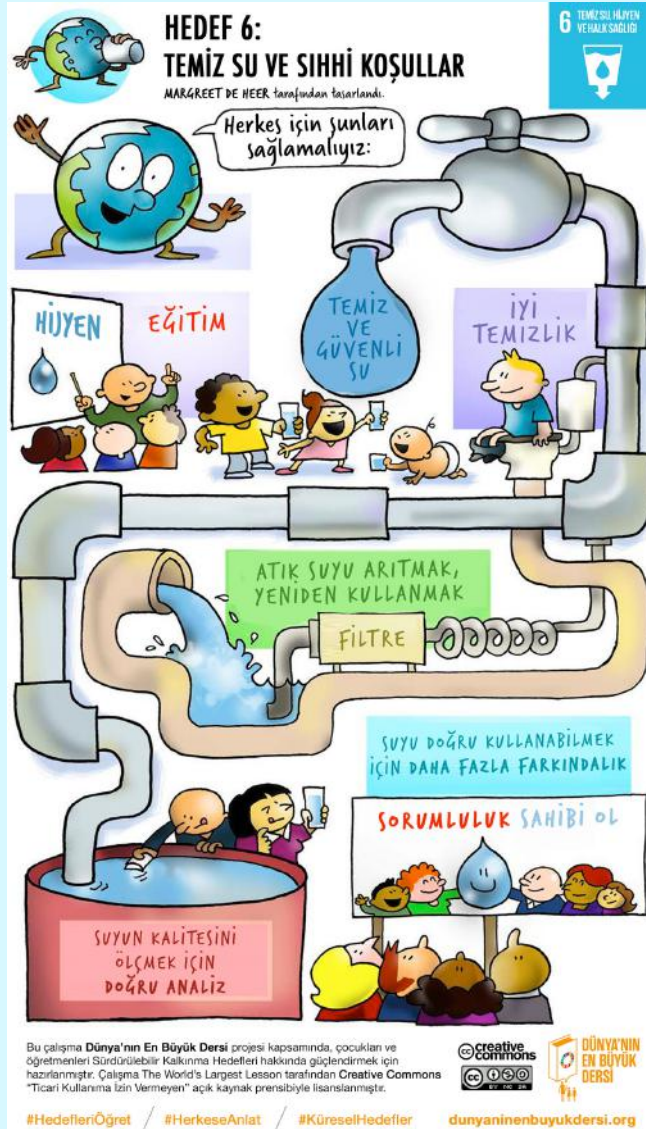
6 TEMİZ SU VE
SANİTASYON



AMAÇ

Herkes için erişilebilir su ve atık su hizmetlerini ve sürdürülebilir su yönetimini güvence altına almak

AMAÇ 6 - TEMİZ SU VE SANİTASYON NELER YAPABİLİRİZ?



Kaynakça:

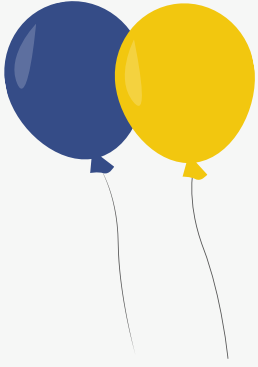
- [Görsel](#)
- [Dünyanın En Büyük Dersi](#)
- [Temiz Su ve Sanitasyon Küresel Amaçlar](#)

ELİF GÖKNUR BAL

SAYI: 29

21 - 27 EKİM 2020

PARAMI YÖNETEBİLİYORUM KAPSAMINDA
GERÇEKLEŞTİRDİĞİMİZ FİNFEST ETKİNLİĞİMİZDE
YOKSULLUKLA MÜCADELE KONUSUNU
BİRBİRİNDEN DEĞERLİ KONUKLARLA FARKLI
ALANLARDA ELE ALDIK.



17 EKİM YOKSULLUKLA MÜCADELE GÜNÜNDE
GERÇEKLEŞTİRDİĞİMİZ ETKİNLİKTE UNDP TÜRKİYE
DESTEĞİYLE #YOKSULLUGASONVER #ENDPOVERTY
ETİKETLERİYLE SOSYAL MEDYA KAMPANYASI
BAŞLATTIK. CANLI YAYINLARIMIZLA TOPLAMDA
66.000 KİŞİYE ERİŞİM SAĞLADIK.

[FİNFEST'İ İZLE](#)